

25 mei 2022

# Grutsk en tichtby

## Coalitieakkoord bestuursperiode 2022-2026

# Inhoudsopgave

Grutsk en tichtby.....	3
Dit zijn onze ambities .....	4
Veerkrachtige kernen en vitaal landschap .....	5
Onze acties veerkrachtige kernen en vitaal landschap.....	12
Positieve gezondheid .....	14
Onze acties positieve gezondheid .....	18
Organisatie en dienstverlening .....	20
Onze acties organisatie en dienstverlening .....	24
Overzicht portefeuillevdeling.....	25



## Grutsk en tichtby

Súdwest-Fryslân; de grootste gemeente van Nederland: Negentig duizend inwoners, in 89 prachtige steden en dorpen met veel voorzieningen, die samenleven, samen werken, en samen stappen vooruit willen zetten. Een gemeente met een prachtig (cultuur)landschap, waar onze inwoners en bezoekers dagelijks van kunnen genieten, en waarin onze vele agrariërs en vrijetijds ondernemers een boterham verdienen. Een gemeente verbonden met en gevormd door het water. Een gemeente die zijn gastvrijheid toont voor mensen die een veilig heenkomen zoeken. Daar zijn we oprecht trots op!

De gemeente Súdwest-Fryslân bestaat nu tien jaar. Na een periode van samenvoegen, groter groeien en slagkracht organiseren, is het tijd voor de volgende stap. In de komende periode bouwen we voort. Op de basis van een gemeente die trots is, maar ook veel uitdagingen te pareren heeft, zoals een woon- en vluchtelingen crisis, armoede, vergrijzing, ontgroening, de energietransitie, en een grote mismatch op de arbeidsmarkt. Publicist Philipp Blom schreef interessante boeken over deze crises, maar ook het inspirerende citaat: *“We kunnen het ons niet permitteren pessimistisch te zijn”*. En sa is it. Als er ergens antwoorden gevonden kunnen worden op die genoemde vraagstukken, dan is het wel in Súdwest-Fryslân. Ons goud is het DNA van de inwoners: Mei elkoar, initiatiefrijk en altijd op zoek naar de goede balans met ons landschap. Een plek voor de jonge en oudere generatie, een plek waarin iedereen gelijke kansen krijgt om gelukkig en gezond te zijn. Dat is het kompas waarop we de komende jaren varen: **Het geluk en de positieve gezondheid van onze inwoners!**

De komende vier jaren willen we bereiken dat voor iedere inwoner **de basis op orde** is: Voldoende inkomen om gezonde keuzes te maken, een betaalbaar huis, een groene en gezonde leefomgeving en voldoende kansen om mee te doen aan de mienskip. Alleen dan kunnen we inwoners vragen hun rol te nemen: Die van een betrokken inwoner, met begrip voor de ander en de genoemde uitdagingen die we met elkaar kunnen en moeten maken. Inwoners zijn dan trots op hun eigen leven, op de ander en hun gemeente. Daarbij pakken we met daadkracht de ontwikkelrol op die hoort bij een gemeente van onze omvang. We zijn actief, we investeren en leggen de verbindingen. In het noorden, in Nederland en in Europa.

In dit akkoord schetsen we onze ambities voor “Veerkrachtige kernen en vitaal landschap”, “Positieve gezondheid” en “Organisatie en dienstverlening”. We benoemen de ambities en wat we daarin willen doen. Elk thema wordt afgesloten met een overzicht van de keuzes die wij hierin maken.

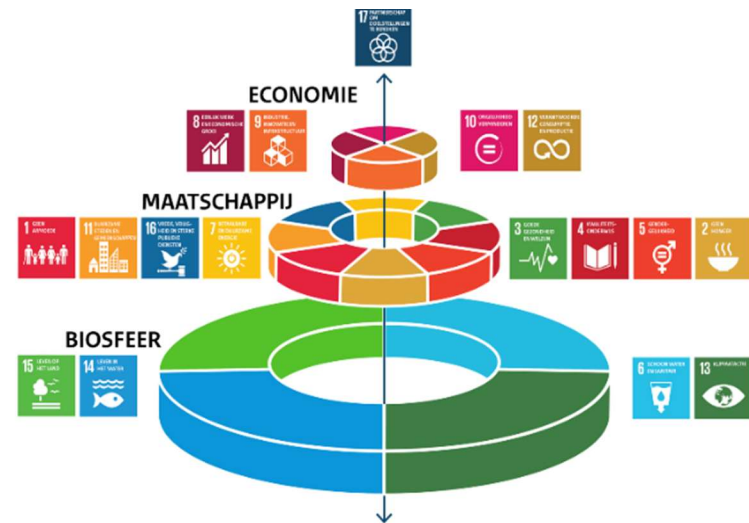


## Dit zijn onze ambities

- **Kernen en wijken met toekomst.**  
Brede aanpak voor dorpen en steden voor voldoende aanbod van betaalbare huizen, waar de voorzieningen op orde zijn, met binnensteden en dorpskernen die beleving bieden, met veilige straten en wegen. Met veel groen en ontmoetingsmogelijkheden. Waar ondernemers kunnen ondernemen. Met een bloeiend verenigingsleven en middenstand.
- **Van bestaansonzekerheid naar bestaanszekerheid.**  
Actief beleid om (energie)armoede en de kloof tussen arm en rijk tegen te gaan. De gemeente in de helpende stand om zowel fysiek als digitaal de goede hulp, regelingen en het vertrouwen te vinden voor een veerkrachtig bestaan.
- **Een sociale basis in de wijken en dorpen waarbij iedereen echt mee kan doen.**  
's Avonds met biljart of een koor, overdag door samen koffie te drinken of met elkaar te eten uit de gezamenlijke moestuin. De gemeente is de grootste van Nederland, maar dichtbij door aanwezig te zijn op die ontmoetingsplekken.
- **Inzet op positieve gezondheid en preventie**, zodat we meer met elkaar kunnen doen en de vergrijzing en eenzaamheid niet een volgende crisis worden.
- **Een betaalbare en haalbare groene transitie naar een duurzame economie, waarbij onze parelsectoren floreren.**  
Water(stof), recreatie, de maakindustrie en de agrarische sector hebben een wenkend perspectief nodig waarbij we kwaliteit toevoegen aan ons leven en onze omgeving. De gemeente staat samen met het onderwijs en bedrijfsleven aan de lat om voldoende mensen te boeien en te binden aan onze lokale economie.

- **De mooiste gemeente van Nederland.**  
We zijn grutsk op de factoren die onze gemeente de mooiste maken: Us mienskip, erfskip, lânskip en kultuer en Friese taal. Onze eigen inwoners hebben daarmee een rijker leven, maar ook de vele bezoekers die hier graag te gast zijn.
- Een **vitaal landschap**: een prachtig landschap waarin boeren en ondernemers genoeg ruimte hebben om toekomstbestendig te ondernemen. Een landschap waarvan onze inwoners en bezoekers kunnen genieten. Een landschap waarin verantwoord wordt omgegaan met mens, dier en bodem. Zo moeten we oog houden voor natuurwaarden, weidevogels en biodiversiteit.

### Brede welvaart is ons kompas



## Veerkrachtige kernen en vitaal landschap

Súdwest-Fryslân bestaat uit een prachtig palet van zes steden, 83 dorpen en een prachtig weids landschap met veel water. Van deze dorpen hebben er 74 minder dan 1.000 inwoners.

Wij gaan voor een Súdwest-Fryslân met kernen waar fijn en gezond kan worden gewoond, gewerkt, geleefd en gerecreëerd. Dorpen en steden waar de voorzieningen op orde zijn, met binnensteden en dorpskernen die beleving bieden, met verkeersveilige straten en wegen. Met veel groen en ontmoetingsmogelijkheden.

Centrale motto van dit akkoord is “Grutsk en tichtby”. Dat is niet voor niks; juist in de lokale mienskip schuilt de kracht die we moeten ondersteunen. Door dichtbij te zijn, en waar nodig zaken lokaal te organiseren en te verbinden. Door maatwerk te leveren in onze dienstverlening en oplossingen vóór regels te laten gaan. Door te (laten) ontmoeten maar ook door digitaal beter te verbinden.

### Wonen

Wonen waar én hoe je wilt. Voor veel mensen in Súdwest-Fryslân is dat helaas niet vanzelfsprekend. Op dit moment komen jongeren, senioren en gezinnen met middeninkomens niet of nauwelijks aan een woning. Er is behoefte aan

nieuwe woonvormen voor specifieke doelgroepen zoals mensen met een zorgbehoefte en huishoudens met een tijdelijke woonvraag. Ook dienen we met elkaar woningen te renoveren en duurzamer te maken. De transitie van leegstaande panden in de binnensteden en dorpen naar nieuwe woonvormen zien we als mogelijke oplossingen om tot meer woningen te komen. Met al deze uitdagingen gaan we aan de slag zodat de leefbaarheid in onze steden en dorpen wordt versterkt.

#### *Meer regie*

We gaan binnenstedelijk wonen aantrekkelijker maken, sneller bouwen en zorgen dat de doorstroming verbeterd wordt. Om deze ambities te realiseren nemen we meer regie op de woningmarkt. Er komt een taskforce Wonen om zorg te dragen voor het sneller realiseren van onze woonopgaven. In 2022 stellen we het omgevingsprogramma ‘Wonen en Bouwen’ én ‘Wonen en Zorg’ op.

We zetten de komende vier jaar in op het bouwen van minimaal 1.000 woningen. Hiervoor maken we afspraken met corporaties en ontwikkelaars. Er worden meer middelen en capaciteit ingezet en waar mogelijk worden procedures versneld. We zetten actieve grondpolitiek in om ontwikkelingen van de grond te krijgen. En de communicatie over projecten gaan we intensiveren.

Wonen is een complex vraagstuk. We nemen de regie, gaan innovatief denken, een ondernemende houding aannemen en vooral lef tonen. We nemen een proactieve houding aan richting partijen die

met nieuwe oplossingen en creatieve woonvormen ons kunnen ondersteunen in het realiseren van de uitdagingen op de woningmarkt. We ondersteunen bijvoorbeeld initiatieven voor het bouwen op boerenerven.

Ook het activeren van doorstroming krijgt meer aandacht middels campagnes en het wegnemen van belemmeringen.



#### *Kleine kernen*

Voor een sterke leefbaarheid is het belangrijk dat er ook in en bij onze kleine kernen wordt gebouwd. Geen kern op slot! Om de woningbouw in kleine kernen vlot te trekken gaan we ook creatief zijn. Juist hier zijn er vaak erg concrete en specifieke woonvragen en zijn de risico's voor ontwikkelaars groter.

Dat vraagt om uniforme woonproducten die passen bij de aard en omvang van onze kernen. Daarin zoeken we proactief naar oplossingen.



We gaan woningen bouwen voor alle doelgroepen. Daarbij zetten we met voorrang in op het bouwen voor zorg (geschikte) woningen, betaalbare woningen voor starters, levensloopbestendige en sociale huurwoningen.

#### *Zorgwoningen*

In de komende jaren ligt er een grote opgave om tot voldoende zorgwoningen te komen. Het aantal 70+ers neemt de komende decennia sterk toe. We gaan de komende periode woonconcepten ontwikkelen waarin we zorggeschikte woningen, in geclusterde vorm, kunnen realiseren. Het gaat om een ingewikkeld vraagstuk van het scheiden van wonen en zorg. We gaan dit voor elkaar krijgen door constructieve samenwerking en wederzijdse afspraken met alle betrokken partijen aan te gaan.

De bouw van sociale huurwoningen blijft achter bij de behoefte. Wij gaan de corporaties helpen om sneller sociale woningen te kunnen toevoegen. Bijvoorbeeld door het beschikbaar stellen van gronden tegen een passende sociale grondprijs die aansluiten bij de financiële uitdagingen van corporaties. Ook zetten we in op erfpacht en lagere grondprijzen om projecten van de grond te krijgen. We zetten tevens in op de afspraak dat alle sociale huurwoningen in 2050 energieneutraal zijn. Dat is duurzaam en laat de kosten dalen.

#### *Starters*

Met actief grondbeleid gaan we ook de starters op de woningmarkt helpen. De aankoop van een woning wordt dan ook voor deze belangrijke

doelgroep bereikbaar. Om meer aandacht te geven aan het gebruik van de starterslening en de blijverslening wordt er een wervende campagne opgestart.

#### *Verpaupering en leegstand*

Naast nieuwe woningen bouwen gaan we ook actief en creatief aan de slag met verpauperde panden en panden die leegkomen. We gaan ze geschikt maken voor woongroepen of geschikt maken voor ondernemerschap. Dit zal positief bijdragen aan de leefbaarheid van onze binnensteden en dorpen.

#### *Vluchtelingen en spoedzoekers*

Met het oog op de acute tekorten aan woningen voor vluchtelingen, statushouders, spoedzoekers, arbeidsmigranten en daklozen is het streven om tijdelijke woningen te bouwen of eenheden extra te bereiken via bijvoorbeeld transformatie van kantoren tot woningen.

#### *Zelfwoonplicht/huisvestingsverordening*

Daarnaast willen we ook dat inwoners met een cruciaal beroep, zoals de leraar, de politieagent of de verpleger dicht bij hun werk kunnen blijven wonen. Daarom gaan we een doelgroepenverordening opstellen en een huisvestingsverordening vaststellen. Hierin wordt onder meer een zelfwoonplicht opgelegd bij woningen tot de NHG-grens.

Ook gaan we experimenteren om inwoners, bij aangewezen projecten, welstandsvrij te laten bouwen.

We gaan handhaven op het werken in woningen door ondernemers in de persoonlijke verzorging, wanneer dit niet past binnen de regels van het bestemmingsplan.

#### **Natuur- en landbouw: vitaal landschap**

Het afwisselende landschap met een mix van landbouw, recreatie en natuur is kenmerkend voor Súdwest-Fryslân en is een deel van ons goud. Hier voelen we een grote verantwoordelijkheid voor en moeten we zuinig op zijn. De landbouw in onze gemeente is een belangrijke drager van de economie en werkgelegenheid.



De landbouw bevindt zich in een overgangsfase naar een duurzamere toekomst. Dat moeten we samen met de agrarische ondernemers en andere betrokkenen gaan doen. Klimaatakkoord, een gezonder leven, gezonde grond, biodiversiteit, landbouwregelgeving, waardering en acceptatie door de maatschappij zijn daarbij de leidraad.

Duurzame landbouw is het doel: een gezonde economische sector met toekomstperspectief



voor deze en komende generaties is daarbij een voorwaarde. De landbouw heeft op dit moment te maken met een breed scala aan maatschappelijke opgaven, waarbij een vitaal landelijk gebied een belangrijke rol kan vervullen. Denk aan natuurherstel, biodiversiteit, weidevogels, klimaatopgaven en waterbeheer. Er moet verantwoord omgegaan worden met mens, dier en bodem. In relatie tot stikstof hebben bedrijven te maken met grote onzekerheid over doelen van beleid, wetgeving en vergunningen.

Een robuuste, gezonde en dynamische landbouwsector met toekomstperspectief is van groot belang voor een plattelandsgemeente als Súdwest-Fryslân. We gaan daarom voor een integrale gebiedsgerichte aanpak met aandacht voor alle ontwikkelingen in het landelijk gebied. We gaan dit ook financieel mogelijk maken door o.a. in te zetten op transitiefondsen (zowel EU als landelijk): Green Deal, gemeenschappelijk landbouwbeleid.

#### *Integrale gebiedsgerichte aanpak*

We brengen de verschillende inhoudelijke opgaves zoals klimaat, biodiversiteit of energie bij elkaar. Die spitsen we toe op het gebied waar de opgaven van toepassing zijn. We doen dit in het verlengde van landelijke en regionale ontwikkelingen die voortkomen uit het Nationaal Programma Landelijk Gebied (NPLG). Concreet gaat het dan om uitvoeringsprogramma's rond Veenweide gebieden (o.a. Idzegea), waarbij we als eerste overheid samen met onze inwoners en agrariërs optreden. Ook gaat het om de uitvoeringsprogramma's rond Kleiweide gebieden (o.a. Skrok & Skrins, Gouden Land, e.a.) en om

klimaat-adaptatie programma's en het beheer van weidevogels met concrete projecten.

#### *Ondersteuning ondernemers*

Dat doen we onder meer door ons te positioneren als 'experimenteergemeente' voor opgaves die in het landschap tot nieuwe oplossingen moeten leiden en die nieuw of ander ondernemerschap vragen. Daarbij denken we onder meer aan regulier overleg met landschapspartners, het blijven faciliteren van agrarische collectieven en het stimuleren van cross-sector kansen (b.v. nieuwe landbouwteelten voor circulaire bouw). Daarmee vinden we aansluiting bij regionale, landelijke, EU fondsen op dit thema.

### **Klimaat en duurzaamheid**

Als gemeente staan we niet alleen voor het nu maar ook voor een duurzame toekomst.

We staan als gemeente voor een grote opgave om in lijn met het klimaatakkoord in 2050 CO<sub>2</sub>-neutraal, klimaatbestendig, energieneutraal en circulair te zijn. Daarin zijn al veel stappen gezet, zoals het opstellen van de eerste wijkplannen die moeten leiden tot de verduurzaming van 8.000 woningen. Aan initiatieven die lokaal ontwikkeld worden geven we prioriteit. Daarnaast stimuleren we bewoners van particuliere woningen in geheel Súdwest-Fryslân om hun huis aardgasvrij of 'aardgasvrijready' (optimaal geïsoleerd) te maken.

We zijn nu met grote voorsprong koploper in het opwekken van duurzame energie in Fryslân. We willen met onze inwoners en lokale bedrijven nog meer duurzame energie opwekken. We gaan voor innovatieve projecten die de energietransitie doen versnellen. We vinden wel dat duurzame energie niet ten koste mag gaan van ons mooie landschap.

Daarom willen we de opwek vooral binnen de bebouwde omgeving laten plaatsvinden. Energieopwekking door windparken en zonneparken op landbouwgrond steunen we niet. Ook monumenten komen wat ons betreft in aanmerking voor energiebesparende maatregelen. We onderzoeken wat hierin mogelijk is. Ook zonnepanelen op loodsen en industriële ondernemingen gaan we stimuleren.



#### *Lokale actie*

Klimaatverandering en duurzaamheid gaan vaak om grote getallen en grootschalige projecten waar veel geld mee is gemoeid. Maar juist ook lokaal, in de mienskip kunnen we veel bereiken. Door acties die dicht bij de inwoners staan, zoals het stimuleren van zonnepanelen en het inzetten van energiecoaches. Als gemeente willen we juist ook lokaal, met inwoners en met lokale energiecoöperaties van onderop gas geven op de verduurzaming. Zij krijgen voorrang op commerciële leveranciers als de toegang tot het net onvoldoende is. Onze inzet op ontmoeten en duurzaamheid willen we combineren door in te



zetten op verduurzaming van onze ontmoetingsruimten.

#### *Blauwe energie*

Onze gemeente is de perfecte proeftuin voor ontwikkelingen op het gebied van aquathermie, waterstof en andere vormen van blauwe energie. De afgelopen periode zijn op dit gebied al meerdere initiatieven ontstaan. De komende periode willen we het beeld van gemeente als producent van blauwe energie verder ontwikkelen en op de kaart zetten.

We gaan daarom verder met de ontwikkeling van de Waterstofhub in Bolsward en bieden de voorwaarden voor nieuwe toepassingen voor waterstof.

We gaan verder met de uitrol van aquathermie. Met de pilot in Heeg en de daarvoor toegekende subsidie ligt er een goede basis voor deze vernieuwende aanpak in de warmtetransitie.

### **Economie, toerisme en recreatie**

Onze gemeente is een ondernemende gemeente: met 5.000 bedrijven, waarvan ruim 2.000 zzp'ers en in totaal ruim 30.000 arbeidsplaatsen. Veel van deze bedrijven zijn diep geworteld in onze lokale Mienskip. Ondernemers geven werk, welzijn, maar ook ontmoeting, en vormen vaak het bindmiddel in onze gemeenschappen, bijvoorbeeld door de sponsoring van sportverenigingen. Een bloeiend ondernemersklimaat in Súdwest-Fryslân, waarin ondernemers toekomstgericht kunnen ondernemen en groeien is dus essentieel voor onze welvaart en welzijn.

Ondernemers hebben te maken met veel grote ontwikkelingen: verschillende crisis, de kloof op de arbeidsmarkt, de snelheid en impact van technologische ontwikkeling op bedrijfsvoering. Het bedrijfsleven zal, net als de hele maatschappij moeten verduurzamen en circulair gaan worden. Grote opgaven (en kansen) waar ze niet alleen in staan. In ons vinden ze een betrouwbare, meedenkende en stimulerende partner die met hen en andere partners wil werken aan de oplossingen voor de toekomst.

#### *Ondersteuning en faciliteren*

Bedrijven moeten optimaal ondersteund worden om te kunnen ondernemen, innoveren en voldoende personeel te vinden. Als gemeente dragen we bij door te verbinden met de juiste partijen, netwerken, subsidies en concrete projecten met partijen. Zo organiseren we vaker kennismakings- en kennisdeling momenten, zoals het Werkfestival en de ondernemers- en thema avonden. Onze accountmanagers ondernemen zijn hierin de aanjagers.

Starters zijn de toekomst van onze economie. We willen daarom extra inzetten op ondersteuning van starters. We werken dat in het economisch actieplan nader uit.

#### *Arbeidsmarktaanpak*

Goed personeel is het goud van ieder bedrijf. Op dit moment is de arbeidsmarkt zeer krap. We gaan daarom, de actieve en brede arbeidsmarktaanpak, in nauwe samenwerking met partners verder ontwikkelen. Daarbij bouwen we verder op bestaande initiatieven, zoals de Yacht builders academy en Technolab. Concrete initiatieven die

dichtbij ondernemers staan! Jong, ouder, nieuw, herintredend, iedereen is hard nodig.



#### *Parelsectoren*

De maritieme sector, agrofood, toerisme en recreatie en de maakindustrie zijn onze parelsectoren. We zetten ons samen met partners als IPF, provincie en de onderwijsinstellingen in voor het verder versterken van deze clusters o.a. op het gebied van innovatie. We willen Súdwest-Fryslân, samen met partners, ontwikkelen als de elektrische vaarregio van Europa.



### *Toerisme en recreatie*

De vrijetijdssector (toerisme, horeca) is van groot belang voor onze gemeente. In Súdwest-Fryslân vind je zes van de elf Friese steden, unieke dorpen, veel water, een uitgebreid fietspadennetwerk en een lange kustlijn. Kortom Súdwest-Fryslân nodigt uit om te recreëren! Onze gemeente wordt niet voor niets bezocht door veel toeristen uit binnen- en buitenland.



We willen een florerende en sterke recreatieve sector die qua karakter, aard en schaal aansluit bij onze kernen en landschap. Dit zorgt voor werkgelegenheid en bestaansrecht van voorzieningen in onze kernen. We stellen een position paper vrijetijdseconomie op waarin we onze ambities voor de vrijetijdssector beschrijven en tot acties voor daarna komen.

Toekomstbestendigheid, verduurzaming, en de verbinding met onze rijke cultuur en erfgoed staan daarbij voorop. We koersen op de zogenoemde kwaliteitstoerist. Dat is de toerist - met grote of kleine beurs - die ons lânskip, erfskip en de

mienskip waarderen en daar waarde aan toevoegen.

### *Vestigingsruimte voor ondernemers*

Ondernemers hebben fysieke ruimte nodig: om zich te vestigen en om te kunnen groeien.

In Sneek gaan we daarom verder met de aanleg van de Hemmen III, fase 1 en 2. Maar er is meer behoefte in onze gemeente aan goede vestigingsruimte zoals in Bolsward en Makkum en verschillende andere kernen. We maken in 2022 nieuwe afspraken met de provincie over te realiseren bedrijventerrein en gaan met lokale plannen aan de slag. We kijken ook kritisch naar onze bestaande bedrijventerreinen. Deze moeten bij de tijd blijven zodat we niet onnodig nieuwe terreinen hoeven aan te leggen.

### *Vitale stads- en dorpscentra*

Onze historische dorps- en stadscentra met de vele voorzieningen zijn de visitekaartjes van onze gemeente. De centra staan onder druk door onder meer vergrijzing en het internetwinkelen. Daardoor zien we in diverse kernen de leegstand toenemen en de kwaliteit afnemen. De leefbaarheid van de kernen gaat hierdoor achteruit. We gaan voor sterke, geconcentreerde winkelkernen met beleving.

Met concrete projecten en plannen gaan we hier mee aan de slag. Zo werken we aan de versterking van het stadscentrum van Sneek, onder de vlag Vitaal Sneek. Dit gaan we ook vertalen naar andere kernen. We gaan daarover met de ondernemersverenigingen en ondernemers in

gesprek. Niet overal liggen de behoeften en het ambitieniveau gelijk. Maatwerk is dus nodig.

### *Economisch actieplan*

In 2022 stellen we in nauw overleg met de ondernemersfederatie een economisch actieplan op. Daarin werken we in lijn van voorgaande onze acties uit en koppelen deze aan inzet en middelen.

### **Verkeer en mobiliteit**

Als grootste gemeente van Nederland zijn we ook verantwoordelijk voor een zeer groot aantal kilometers (auto)wegen, fiets- en voetpaden en kruisingen, kades en vaarwegen. Goede en veilige verbindingen zijn essentieel voor onze Mienskip. Het gebruik neemt fors toe. Groot landbouwverkeer en de snelheid van auto's baren veel inwoners zorgen. Daarnaast leiden verkeersmaatregelen ertoe dat er vaak op andere plekken weer andere problemen ontstaan.

Deels blijven we inzetten op fysieke ingrepen, zoals extra fietspaden ter verbetering van de verkeersveiligheid bij o.a. scholen, verkeersremmende maatregelen, autoluw maken van de binnensteden van Sneek en Bolsward, zebapaden en andere maatregelen die de veiligheid verbeteren. Maar we willen ook inzetten om het gedrag van alle weggebruikers te verbeteren door meer mensen bij elkaar in de auto te krijgen of om bijvoorbeeld deelauto's te faciliteren. De verkeerseducatie zetten we voort.

We streven naar een verbetering van de N354 om de doorstroming te verbeteren en sluipverkeer



tegen te gaan. Hierover gaan we in overleg met de provincie. De raad heeft een plan opgesteld en middelen beschikbaar gesteld waarmee achterstanden in onderhoud kapitaalgoederen kunnen worden aangepakt. We gaan met deze basis vol aan de slag met de uitvoering.

Daarnaast willen we de communicatie over de uitvoering van verkeersprojecten verbeteren.

Tot slot willen we gebruik maken van de specifieke uitkering van het rijk om de verkeerveiligheid te verbeteren. Landelijk is daar 89 miljoen voor beschikbaar.

### Kernen en wijken: de kracht van ontmoeten

Ontmoeting is essentieel voor geluk en we willen gelukkig zijn met en in onze kernen. Uit ontmoetingen ontstaan contacten, een grotere kennissenkring, worden activiteiten gedaan en ervaringen gedeeld, worden talenten en vaardigheden ontwikkeld, maar worden ook problemen al vroegtijdig gesignaleerd. Daarom willen we ontmoeten stimuleren en ondersteunen.

Onze gebiedsteams en zorgpartners leiden kwetsbare inwoners toe naar activiteiten op de diverse ontmoetingsplekken, zoals samen eten. Het is een laagdrempelige manier om het netwerk te vergroten, contact te leggen, zelfvertrouwen te vergroten, plezier te hebben en preventief te werken aan gezondheid.



Onze gemeente heeft maar liefst 66 ontmoetingsruimten. Deze moeten voor iedereen bereikbaar zijn, ongeacht fysieke of mentale beperking of het besteedbaar inkomen.

#### *Investeren in ontmoetingsplekken*

Door Corona hebben veel ontmoetingsplaatsen het moeilijk gehad. Door stijgende energieprijzen ontstaan er nieuwe financiële gaten en het aantal vrijwilligers neemt af. Daarom willen we investeren in toekomstbestendige ontmoetingsplaatsen: een duurzaam gebouw dat ook duurzaam is in het gebruik. We kijken, samen met inwoners en (zorg)partners naar de behoefte, de mogelijkheden om voorzieningen en functies te combineren en streven naar een meervoudig gebruik.

Met ondernemers en vrijwilligers maken we het verschil. Het voorbeeld van dorpskamers en buurtkamers kan daarin voor zinvolle ontmoetingen zorgen.

#### *Compensatie energielasten*

Wij willen de verduurzaming van ontmoetingsplaatsen ondersteunen. Dat is goed voor het milieu en verlaagt de lasten. Daar waar ontmoetingsplaatsen problemen krijgen in deze verduurzamingsslag.

#### *Activiteitsubsidie*

Daarnaast willen we ook besturen beter ondersteunen bij de verduurzaming en het versterken van de exploitatie. We investeren in een laagdrempelige activiteitsubsidie die zorgt voor meer sociale samenhang, zelfredzaamheid, gezondheid en weerbaarheid (preventie).

#### *Kernenbeleid*

Dichtbij zijn betekent ook dat we dicht op onze inwoners bewegen. Súdwest-Fryslân heeft 89 steden en dorpen waarbij het van belang is dat elke stad en elk dorp goed contact heeft en kan houden met de gemeente. Het kernenbeleid blijft van groot belang om de afstand tussen bestuur en inwoner te verkleinen. We gaan daarom het kernenbeleid voortzetten. Met integraal kernen- en wijken beleid en inzet van mensen en middelen helpen we bij hun plannen. De dorpen- en wijken coördinatoren pakken een regierol bij deze integrale aanpak.

We willen de regeling Út de Mienskip verlengen en daarin vooral ook inzetten op bovenlokale initiatieven van dorpen met betrekking tot duurzaamheid. Lokale initiatieven blijven we ondersteunen met het Kernenfonds, dat voor de komende periode minimaal dezelfde omvang heeft als nu (€ 430.000).



### *Acties in wijk en dorp*

Samen met de inwoners ontwikkelen we plannen met concrete acties om hun wijk of dorp te verbeteren. Met name in de aandachtswijken helpen we inwoners zodat meedoen voor iedereen gerealiseerd kan worden. Fysieke investeringen gaan wat ons betreft hand in hand met de sociale component. In wijken met weinig groen willen we investeren in ontdekplekken en speeltoestellen waar kinderen en jongeren veilig kunnen spelen, ontmoeten en ravotten. Daarbij hebben we extra aandacht voor kinderen met een beperking. Ook zetten we in op wandelpaden en voldoende gratis buitensportfaciliteiten.



### *Gebiedsteams dichtbij*

Het gebiedsteam gaat samen met ervaringsdeskundigen inwoners verder helpen. Zij zijn frequent aanwezig in onze kernen aanwezig, voor het helpen met de juiste regelingen, nieuwe kansen en perspectief. Gewoon met een kop koffie in ontmoetingsplaatsen en via Whatsapp te bereiken.



# Onze acties veerkrachtige kernen en vitaal landschap

## Wonen

- We zetten de komende vier jaar in op het realiseren van minimaal 1000 woningen voor alle doelgroepen.
- Er komt een gemeentelijke taskforce die met een integrale aanpak regie neemt op de woningmarkt.
- We houden interne processen en procedures tegen het licht met als doel versnelling.
- We zetten in op erfpacht en lagere grondprijzen om projecten van de grond te krijgen.
- Bij nieuwbouwprojecten en sociale huur willen we inwoners met een sociaaleconomische binding voorrang geven.
- We bieden ruimte aan creatieve woonvormen voor specifieke doelgroepen in gebieden waar de woningnood het hoogst is.
- Doorstroming wordt gepromoot en we voeren campagne voor de starterslening en blijverslening.
- We bevorderen dat de doelgroep 'jonge ouderen' (55- tot 70-jarigen) eenvoudiger kunnen verhuizen naar levensloopbestendige woningen.
- We gaan creatief aan de slag met verpauperde panden en panden die leegkomen en geschikt zijn voor woongroepen. En gaan daarover in gesprek met de eigenaren.

- We zetten in op een afspraak dat alle sociale huurwoningen in 2050 energieneutraal zijn.
- We stimuleren wonen boven winkels.
- We stellen een omgevingsplan 'Wonen en Bouwen' en 'Wonen en zorg' op.
- We stellen een doelgroepenverordening op.
- We introduceren in een huisvestingsverordening een gebiedsgericht verbod op verhuur van woningen tot de NHG-grens (zelfwoonplicht).
- We ondersteunen initiatieven voor het bouwen op boerenerven.
- We ondersteunen Initiatieven voor het oprichten van lokale wooncoöperaties.

## Natuur-en landbouw en vitaal landschap

- We faciliteren de landbouwsector in de omslag naar een toekomstbestendige wijze van ondernemen. Het gesprek met de landschapspartners zetten we voort.
- We ondersteunen onze agrariërs om te experimenteren met nieuwe vormen van natuur inclusieve landbouw.
- De agrarische collectieven blijven we faciliteren.
- Er is een accountmanager landbouw, die ook duidelijkheid geeft op het gebied van vergunningverlening en verbindingen legt.
- Om de biodiversiteit te vergroten maken we het insectennetwerk sluitend.
- We steunen concrete projecten t.b.v. het versterken van het weidevogelbeheer.

## Klimaat en duurzaamheid

- We zetten in op het gebruik van restwarmte en gebruik maken van geo- en aquathermie waar dit mogelijk is zoals in Bolsward en Heeg.
- We stimuleren het lokaal en sociaal opwekken en gebruiken van energie.
- We zetten volop in op energicoaches en onafhankelijk advies en ondersteuning bij het isoleren van woningen.
- Er komen fysieke punten om inwoners laagdrempeliger kennis te laten maken met duurzame energie.
- We stimuleren zonnepanelen op daken van bedrijven, verenigingen en huizen.
- Samen met de verantwoordelijke netbeheerders maken we het elektriciteitsnet snel toekomstbestendig en zoeken we naar passende oplossingen voor het overschot van duurzame energie.
- Bij onvoldoende capaciteit op het elektriciteitsnet, geven we voorrang aan onze inwoners en bedrijven boven commerciële partijen bij het opwekken van duurzame energie.
- We werken met ondernemers op bedrijventerreinen aan de energietransitie. We stimuleren innovatieve projecten die duurzame energie of warmte genereren.
- Energieopwekking door windparken en zonneparken op landbouwgrond steunen we niet.
- We hebben de ambitie een Upcycle-centrum bij één van de afvalstraten te realiseren.
- Inwoners moeten een gratis regenton en compostbak kunnen aanvragen.



- We gaan door met 'Súdwest rommet op' (himmeldei).

### Economie, toerisme en recreatie

- We organiseren kennis- en ontmoetingsmomenten met ondernemers.
- We versterken de arbeidsmarktaanpak.
- We focussen op parelsectoren.
- We zetten in op Súdwest-Fryslân als elektrische vaarregio en verduurzaming en vernieuwing van de sector.
- We gaan ondernemers in de toeristische sector ondersteunen om jaarrond interessant te zijn voor bezoekers en op een duurzame manier hun bedrijfsmodel in te richten.
- We stellen een position paper vrijetijdseconomie op.
- We gaan verder met de Hemmen III en bieden mogelijkheden in andere kernen voor uitbreiding bedrijventerreinen. Daarvoor maken we afspraken met provincie.
- We gaan aan de slag met het herinrichten (eventueel autoluw) van binnensteden, zodat ondernemers, horeca en bezoekers veilig de ruimte krijgen.
- We werken aan sterke, aantrekkelijke stads en dorpskernen. Als voorbeeld Vitaal Sneek.
- We onderzoeken de mogelijkheden om de grachtenroute in Sneek bevaarbaar te maken (Waterstad Sneek).
- Voldoende betaalbare mogelijkheden voor eigen inwoners om te recreëren.

### Verkeer en mobiliteit

- We maken de stadscentra van Sneek en Bolsward autoluw.
- Onveilige verkeerssituaties pakken we zo snel mogelijk op.
- We gaan voor een actieplan toegankelijkheid, ook gezien de vergrijzing. Daarbij moeten mensen met een beperking actief betrokken worden.
- We gaan stimuleringsmaatregelen en acties in zetten om inwoners meer op de fiets, wandelend of met het OV naar het werk of vrijetijdsactiviteiten te laten gaan.
- We vragen dit jaar een specifieke uitkering van het rijk aan voor het verbeteren van de verkeerveiligheid.
- We spannen ons in om de trein tussen Sneek en Stavoren vaker te laten rijden.
- 30-km zones moeten heringericht worden. Dat geeft zekerheid en vertrouwen bij inwoners en voorkomt ongelukken.
- We realiseren minimaal 2 fietspaden de komende 4 jaar ten behoeve van de verkeerveiligheid woon-werk en school.
- We onderzoeken of fietsers voorrang kunnen krijgen op rotondes binnen de binnensteden.
- We onderzoeken innovatieve OV alternatieven in kleine kernen (opstappers).

### Kernen en wijken

- We investeren in toekomstbestendige ontmoetingsplaatsen en stimuleren meervoudig gebruik en activiteiten, ook overdag.

- We ondersteunen ontmoetingsplaatsen in verduurzaming daar.
- Betere ondersteuning van besturen bij het verduurzamen van ontmoetingsplaatsen en exploitatie.
- We gaan laagdrempelige activiteiten subsidiëren.
- We zetten kernenbeleid voort, maatwerk per kern die aansluit bij de behoefte.
- De subsidieregeling 'Ut de mienskip' en het Kernenfonds worden verlengd.
- In wijken met weinig groen investeren in speeltoestellen, wandelpaden en gratis buitensportfaciliteiten met extra aandacht voor kinderen met een beperking



## Positieve gezondheid

Wat makket dy lokkich? Die vraag is voor ons leidend in het contact met inwoners. We leggen ons handelen altijd langs het model van Positieve gezondheid. Iedereen moet kunnen meedoen. Met een waardevolle invulling van de dag, met leuk werk, met activiteiten in de buurt. Waardering en voldoende geld om rond te komen zijn daarbij erg belangrijk.

Nog teveel inwoners hebben elke dag stress van geldproblemen, werkloosheid, gezondheidsproblemen of eenzaamheid. De kloof in onze samenleving is groter geworden, onder meer door de snel oplopende kosten van energie en andere eerste levensbehoeften. We moeten voorkomen dat mensen door armoede en schulden vastlopen.

We kiezen voor een koers met een brede impact en gericht op zoveel mogelijk preventie. We kiezen ervoor om dichtbij te zijn: in de wijken en dorpen, om de hulp te bieden, daar waar onze inwoners zijn. We onderzoeken de mogelijkheden om van de gemeente een blue zone te maken. Een plek waar ouderen langer leven en gelukkiger zijn dan gemiddeld. De houding is Ja, tenzij... We tonen lef in ons handelen en denken creatief mee.

### Zorg en Welzijn

Goede en betaalbare zorg, een waardevol netwerk voor onze inwoners, een gezonde omgeving en voldoende kansen om mee te doen: dat helpt om gezond en gelukkig oud te worden. Het model van Positieve gezondheid is voor ons hierin leidend.



Uitgangspunt is dat de zorgvraag leidend is en wachtlijsten minimaal. Om het verhaal van positieve gezondheid ook bij onze inwoners voor het voetlicht te brengen gaan we positieve en praktische campagnes opzetten.

### Preventie

Achterliggende oorzaken van (on)gezondheid, zoals armoede, moeten wat ons betreft worden aangepakt. We investeren daarom in basisvoorwaarden (leefstijl, financiën, omgeving, waardevolle relaties, vaardigheden) en zetten de brede aanpak in Fryslân (Friese preventie aanpak) met o.a. zorgverzekeraar, GGD, welzijn, sport, cultuur door.

We werken aan een goed netwerk voor preventie en de zorg voor kwetsbare ouderen samen met wijkverpleging, huisartsen, gebiedsteam en sociaal collectief. Zo kunnen ouderen zo lang mogelijk in de maatschappij meedoen.

Súdwest-Fryslân moet een dementievriendelijke gemeente worden. We zetten ons actief in om inwoners met dementie en hun naasten te blijven binden aan onze mienskip.

### Mantelzorg

Mantelzorg is geen keuze. Het overkomt je. Iemand van wie je houdt wordt ziek en daar zorg je voor. Dat doen maar liefst 3.600 inwoners in onze gemeente (6% van de volwassenen), waarvan driekwart dit dagelijks, langdurig en intensief doet. Zij verdienen goede ondersteuning! Wij gaan daarom een mantelzorgcoördinator in de gemeente aanstellen (voor vragen en ondersteuning uit het veld) en verhogen de beschikbare waardering naar 100 euro.



### Betere afstemming zorg en ondersteuning

We stemmen de zorg en ondersteuning vanuit de Wmo, Jeugdwet, Zorgverzekeringswet en Wet langdurige Zorg beter op elkaar af en organiseren dit slimmer. We leggen verbinding tussen de professionele ondersteuning en het vrijwillige



aanbod en aanbod vanuit maatschappelijke organisaties in een gebied.

#### *Vrijwilligers*

Vrijwilligers vormen het cement van onze samenleving. Ze zijn de drijvende krachten in veel van onze (sport) verenigingen en ontmoetingsplaatsen. Wij willen hun daarom vol ondersteunen. Zo versterken we de Stipepunten in onze gemeente, promoten we vrijwilligerswerk en ondersteunen we vrijwilligers in het contact met onze gemeente.

#### **Bestaanszekerheid**

Bestaanszekerheid is de zekerheid van voldoende en voorspelbaar inkomen, de zekerheid van werk en van mee kunnen doen in de samenleving. Zoveel mogelijk mensen moeten bestaanszekerheid hebben. Een lidmaatschap van een vereniging moet voor iedereen betaalbaar zijn. Voorkomen moet worden dat mensen door armoede en schulden vastlopen of niet mee kunnen doen. Vertrouwen is voor ons een belangrijk uitgangspunt. We hanteren zo weinig mogelijk beperkende regels en bieden zo veel mogelijk maatwerk om mensen verder te helpen.

#### *Aanpak armoede*

Armoede is funest voor positieve gezondheid en het goed kunnen meedoen in onze maatschappij. We gaan meer inzetten op bestrijding van (kinder)armoede. Dat doen we met een aanpak armoede waarin we een vangnet bieden voor de meest kwetsbare inwoners, zoals het bieden van mogelijkheden voor mensen met een bijstandsuitkering om bij te verdienen.

Er zijn al veel regelingen voor inwoners. Maar 40% van de inwoners die in aanmerking komen voor deze regelingen weten de gemeente te vinden. Dat moet en kan beter. Ons streven is om dit naar 80% te brengen. Met campagnes willen we het taboe op geldstress verkleinen en zo drempels verlagen. Niet alle kinderen doen mee aan sport- en culturele activiteiten omdat er financiële drempels zijn. De huidige regelingen moeten worden vereenvoudigd en beter gecommuniceerd.

We nemen maatregelen om inwoners die kwetsbaar zijn meer aansluiting te bieden in de steeds complexere samenleving. Daarbij hebben we speciaal aandacht voor inburgeraars en mensen die laaggeletterd zijn. We onderzoeken of we een gratis OV-pas kunnen invoeren voor mensen met een laag inkomen.

#### *Energiearmoede*

We geven mensen niet eenmalig een energietoeslag, maar kiezen voor een structurele aanpak, zodat mensen jaarlijks lagere kosten hebben en mee kunnen doen met de energietransitie.

We zetten o.a. in op vroegsignalering, energiecoaches en concrete hulp en we richten een noodfonds energie in.

#### *Kostendelers*

Bij de kostendelersnorm en de handhaving erop passen we maatwerk toe. Het mag het zorgen voor en opvangen van mensen of dat een volwassen kind in huis kan blijven wonen niet in de weg staan.

#### **Werk en arbeidsmarkt**

De mismatch op de arbeidsmarkt is een grote dreigende factor in de gehele economie en de houdbaarheid van ons zorgstelsel. Wendbaarheid en weerbaarheid van de beroepsbevolking is erg belangrijk voor de toekomst. De gemeente kan een grotere rol nemen als het gaat om het matchen van beroepsbevolking en vacatures, zodat meer mensen mee kunnen doen en deze gemeente ook een aantrekkelijk vestigingsklimaat houdt. Súdwest-Fryslân werkt als magneet op recreatie, de water(stof)sector en de maakindustrie met veel MBO-opgeleide mensen.

#### *Arbeidsmarktaanpak*

Onze bestaande arbeidsmarktaanpak gaan we samen met onze partners verder ontwikkelen. Met onderwijsinstellingen en bedrijfsleven organiseren we dat iedereen iets kan leren en een stap kan zetten. Iedereen is nodig.

We hebben speciale aandacht voor jongeren; volwassenen die om-, her- en bijscholing nodig hebben; en nieuwkomers. We faciliteren voor hen een gemakkelijker toegang tot het onderwijs en de ondernemers. We zetten daarbij ook in op een actief mentorprogramma in onze gemeente. Samen met iemand is het gemakkelijker om te leren, stappen te zetten, een netwerk te organiseren en nieuwe avonturen aan te gaan. We blijven investeren in het Platform Onderwijs en Arbeidsmarkt. Praktijk in het onderwijs en onderwijs in de praktijk is belangrijk om iedereen aan de slag te krijgen en te houden.



We willen het graag goed doen voor de werknemers van Empatec. Daarom gaan we de komende tijd samen met Empatec, de raad en de andere partners in gesprek over een bestendige toekomststrategie.

### Jeugd en onderwijs

Een zorgeloze jeugd en gelijke kansen voor al onze kinderen, daar gaan we voor. Het beste onderwijs, activiteiten waar alle jongens en meisjes aan mee kunnen doen, sport en spel waarbij niemand wordt uitgesloten.

We ondersteunen ouders bij de opvoeding als ze dat nodig hebben. Wij dragen bij aan het ontplooiën van talenten en om op te groeien tot actieve en betrokken burgers die een waardevolle bijdrage kunnen leveren aan de samenleving. Goed onderwijs is het fundament voor de ontwikkeling van kinderen en jongeren.



Jongeren voor wie kansen niet vanzelfsprekend zijn hebben goede ondersteuning nodig. Jongeren ontdekken en ontwikkelen hun talent door middel van meer activiteiten (zinnvolle vrijetijdsactiviteiten). Rondom iedere school is nu Cool Súdwest actief; een samenwerking tussen sport, cultuur- en jongerenwerk. We gaan de inzet hierop versterken.

#### *Preventie en vroegsignalering*

Preventie en vroegtijdige signalering om complexe trajecten en duurdere zorg te voorkomen is van groot belang. We werken daarbij nauw samen met onze partners in zorg en onderwijs en sport- en culturele verenigingen. Zij zijn de ogen en oren voor ons. We kijken bij preventie goed wat werkt en wat niet werkt (bewezen effectief en interventies)

#### *Integrale kindaanpak*

Om kinderen optimale ontwikkelingskansen te bieden moeten opvang, onderwijs, jeugdhulp, sport, cultuur en gezondheid voor kinderen goed op elkaar aansluiten. In de Integrale kindaanpak zetten we steviger in op vaardigheden en ervaringen opdoen en ondersteuning van ouders en kinderen.

Een deel van de jeugdhulp wordt via huisartsen en andere medisch specialisten en gecertificeerde instellingen, ingezet, daarom blijven we investeren in praktijkondersteuners GGZ Jeugd en onderhouden actief contact in de zorgketen.

#### *Kansrijk onderwijs*

We faciliteren dat jongeren goede keuzes maken die kansrijk zijn op arbeidsmarkt, zodat kansen worden vergroot en schooluitval verkleint. We begeleiden jongeren en jongvolwassenen met een afstand tot de arbeidsmarkt tot het behalen van een startkwalificatie of naar werk of dagbesteding, en hebben aandacht voor de oorzaken van problematiek in deze belangrijke levensfase.

We stellen een nieuw huisvestingsplan op voor het primair onderwijs, het voortgezet onderwijs en het speciaal onderwijs. De eerste stap is het opstellen van een gezamenlijke visie op onderwijshuisvesting, zodat er scherpe keuzes gemaakt kunnen worden. Uitgangspunt is samenwerking van scholen en voorzieningen.



## Sport, bewegen en speeltuinen

Sport en bewegen dragen bij aan gezonde, weerbare en gelukkige inwoners. Meedoen in de maatschappij is daarbij voor ons een belangrijk uitgangspunt. Met een actieve inzet op sport, spelen en bewegen bevorderen we positieve gezondheid. Het moet makkelijker zijn om, zonder er bij na te denken, gezonder te leven en gezondere keuzes te maken. In die lijn zetten ons actief in om het gebruik van roken, drank- en drugsgebruik in sportkantine tegen te gaan.



### *Nieuw sportbeleid*

We gaan een nieuw sportbeleid ontwikkelen en ontwikkelen een visie op sport en bewegen in de openbare ruimte. Dit is gericht op het creëren van een omgeving die voldoende groen is, plek biedt voor ontmoeten, veiligheid en geborgenheid biedt, schoon, opgeruimd en toegankelijk is en die stimuleert tot spelen en bewegen. Iedereen moet gratis buiten kunnen sporten en bewegen. Op basis van het nieuwe beleid en de visie komen we tot acties.

### *Sporthart Bolsward*

We vinden het belangrijk dat onze sportvoorzieningen toekomstbestendig en toegankelijk zijn. Daarom blijven we investeren in goede buitensportaccommodaties zoals de doorontwikkeling van sporthart Bolsward en Vitaloo.

## Cultuur, taal en erfgoed

Súdwest-Fryslân bruist van de culturele activiteiten! We zijn trots op het feit dat onze gemeente zo rijk is aan kunst, cultuur en erfgoed in al zijn vormen en facetten. Súdwest-Fryslân kent professionele instellingen met landelijke allure, maar ook de kracht van de kleine verenigingen en vrijwilligersorganisaties kenmerken onze gemeente.

Kunst en cultuur zijn belangrijke bouwstenen voor fijn wonen, voor het aantrekken van toeristen en voor de creatieve en innovatieve ontwikkeling van de gemeente. Een breed aanbod en een goede bereikbaarheid van de culturele voorzieningen zoals Theater Sneek, De Klameare in Workum en De Tiid in Bolsward zijn belangrijke voorwaarden.

We willen in deze periode gaan voor een groot sport- of cultuur evenement dat bijdraagt aan positieve gezondheid en past bij onze identiteit.

We maken het Frysk, Stadsfries en Hylpersk meer zichtbaar, op straat en digitaal. We gaan voor een levende Frysketaal en een bruisend en levend cultuuraanbod op fietsafstand. De bibliotheek is een belangrijke schakel in de ontwikkeling van kinderen en volwassenen. Een plek waar niet alleen maar boeken geleend

worden, maar ook een plek om anderen te ontmoeten en waar je kunt leren/studeren.

### *Museale samenwerking*

De musea in Súdwest-Fryslân willen samen uitdagingen aangaan en kansen benutten. Hiervoor is een projectplan opgesteld door de Stichting Samenwerking Musea Súdwest-Fryslân. De komende jaren willen wij hen ondersteunen met de uitvoering van het plan.

### *Arcadia*

Met Arcadia willen we het gedachtengoed van de Culturele Hoofdstad 2018 vasthouden. We willen daarin initiatieven vanuit de mienskip faciliteren! We doen hierin mee als grote gemeente, omdat er zowel voor eigen inwoners en toeristen mooie activiteiten geprogrammeerd kunnen worden die gaan over ons lânskip, mienskip en erfskip.

### *Nieuw cultuurbeleid*

We ontwikkelen nieuw cultuurbeleid met een focus op toekomstbestendige verenigingen, toegankelijkheid van cultuurvoorzieningen voor iedereen, duurzame accommodaties (multi-gebruik) en een uitnodigende openbare ruimte.



# Onze acties positieve gezondheid

## Zorg en Welzijn

- Positieve campagnes om positieve gezondheid voor het voetlicht te brengen.
- We versterken de basisvoorwaarden en zetten de brede preventieaanpak Fryslân door
- We stellen meer geld beschikbaar om inwoners te helpen een gezonde leefstijl te volgen.
- We werken aan een goed netwerk voor preventie en de zorg voor kwetsbare ouderen
- We zetten ons in om een dementievriendelijke gemeente te worden.
- We stellen een mantelzorgcoördinator aan
- We verhogen waardering mantelzorgers naar 100 euro.
- We versterken de Stipepunten in onze gemeente, promoten vrijwilligerswerk en ondersteunen vrijwilligers in het contact met onze gemeente.
- We stemmen de zorg en ondersteuning vanuit de Wmo, Jeugdwet, Zorgverzekeringswet en Wet langdurige Zorg beter op elkaar af.
- We gaan door met de weekend- en zomerschool.

## Bestaanszekerheid

- We investeren in een aanpak armoede, ook voor kinderen. De bestaande regelingen worden vereenvoudigd en beter gecommuniceerd. Dit geldt ook voor regelingen voor kinderen voor sport en cultuur.
- We combineren de aanpak voor de energietransitie en de armoedebestrijding.
- We brengen het percentage inwoners dat gebruik maakt van voor hen bestemde regelingen van 40 naar 80%.
- Om te voorkomen dat schulden tot problematische hoogte oplopen, voeren we een zogenoemde pauzeknop in; bij inwoners die hulp inschakelen worden uitstaande vorderingen vanuit de gemeente bevroren. Dit moet verergering van de problemen voorkomen. Tevens gaat de gemeente in gesprek met veelvoorkomende schuldeisers om zo'n pauzeknop met elkaar in te drukken.
- We richten een energienoodfonds in. Dit werken we verder uit.
- We onderzoeken of we een gratis OV-pas kunnen invoeren voor mensen met een laag inkomen.
- Niemand slaapt op straat. We ondersteunen maatschappelijke initiatieven als kerken, Humanitas, Leger des Heils ed.
- We ondersteunen initiatieven waarin mensen elkaar helpen, kunnen doneren (bijvoorbeeld d.m.v. website).

- Bij de kostendelersnorm en de handhaving erop passen we maatwerk toe. Het mag het
- zorgen voor en opvangen van mensen of dat een volwassen kind niet in huis kan blijven wonen niet in de weg staan.

## Werk en arbeidsmarkt

- We ontwikkelen onze arbeidsmarktaanpak verder door om baankansen te creëren, binnen en buiten de gemeentelijke organisatie.
- We zetten in op een mentorprogramma.
- We blijven investeren in het platform onderwijs en arbeidsmarkt
- De gemeente stelt een voorbeeld als goede en inclusieve werkgever met voldoende stages en leer-werkplekken voor alle niveaus en leeftijden. Ook is er ruimte voor trainees, zij-instroom en zet het in op een leven lang ontwikkelen voor eigen werknemers.



## Jeugd en onderwijs

- We investeren in preventie en vroegtijdige signalering om complexe trajecten en duurdere zorg te voorkomen.
- We helpen ouders laagdrempelig en tijdig met problemen in thuis en opvoedingssituatie.
- We versterken de integrale kindaanpak.
- We stellen een nieuw huisvestingsplan op voor het primair onderwijs, het voortgezet onderwijs en het speciaal onderwijs.
- We stimuleren dat er meer activiteiten voor de jeugd zijn en laten jongeren daarbij meedenken, we werken samen met Cool Sudwest, buurtsportcoaches, jongerenwerkers en cultuurcoaches.
- Als een leerling aan het begin van het schooljaar in aanmerking komt voor een OV-kaart, regelen we dat.

## Sport bewegen en speeltuinen

- We stellen nieuw sportbeleid en een visie voor sport en bewegen in de openbare ruimte op.
- We hebben specifieke aandacht voor beweegpaden in wijken en we onderzoeken de mogelijkheid voor een gravel-mountainbike-route in onze gemeente. Dit gaan we samen met inwoners verder vormgeven.
- We blijven investeren in buitensport accommodaties waaronder de ontwikkeling van sporthart Bolsward.
- We zetten in op gratis buitensportmogelijkheden en speelmogelijkheden.
- We gaan voor een groot sportevenement gekoppeld aan positieve gezondheid dat past bij onze identiteit.
- We stimuleren de samenwerking tussen verenigingen en zorgen er voor dat iedereen zo lang mogelijk mee kan doen in het verenigingsleven.

## Cultuur, taal en erfgoed

- Blijven ondersteunen van kunst en cultuur en musea en voldoende laagdrempelige voorzieningen voor beoefenen van (amateur) kunst voor onze inwoners.
- We ontwikkelen nieuw cultuurbeleid met focus op toekomstbestendige verenigingen en toegankelijkheid van cultuurvoorzieningen
- We ondersteunen actief de samenwerking van onze musea.
- We maken het Frysk, Stadsfries en Hylpersk meer zichtbaar, op straat en digitaal.



## Organisatie en dienstverlening

De gemeente is groot, maar voor sommige inwoners voelt daarmee de gemeente ook te ver weg. Dat kin en moat oars. Tichtby is het credo.

Juist in de lokale mienskip schuilt de kracht die we moeten ondersteunen. Door dichtbij te zijn, en waar nodig zaken lokaal te organiseren en te verbinden. Door maatwerk te leveren in onze dienstverlening en oplossingen voor regels te laten gaan. Door te (laten) ontmoeten maar ook door digitaal beter te verbinden.

Met de vele transities en ontwikkelingen de komende jaren, is het essentieel dat inwoners op alle niveaus worden geïnformeerd en betrokken.

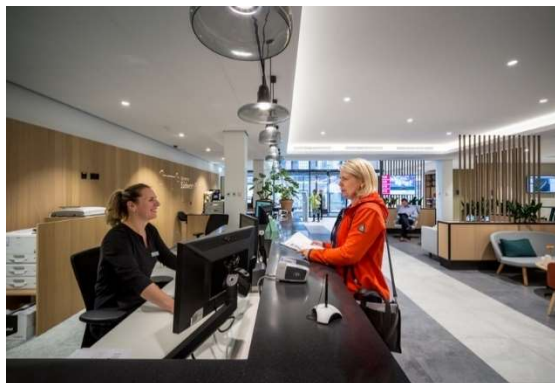
De gemeente Súdwest-Fryslân werkt vanuit vertrouwen. Onnodige controles, moeilijke taal en zwart wit denken willen we niet. Met vragen kun je direct terecht en antwoorden worden zo snel mogelijk gegeven. De gemeente is bereikbaar voor al haar inwoners en digitalisering moet mensen verder helpen, persoonlijk en dichtbij. Aanvragen zijn regelluw en maatwerk een vereiste om inwoners met ingewikkelde problematiek verder te helpen.

Dat vraagt om een gemeente met een gezonde financiële basis, met ruimte voor beslissingen die bovenstaande ambitie kan realiseren. Een gemeente die nationale en Europese gelden weet aan te boren en met een onderscheidende propositie bouwt aan een bestendige toekomst.

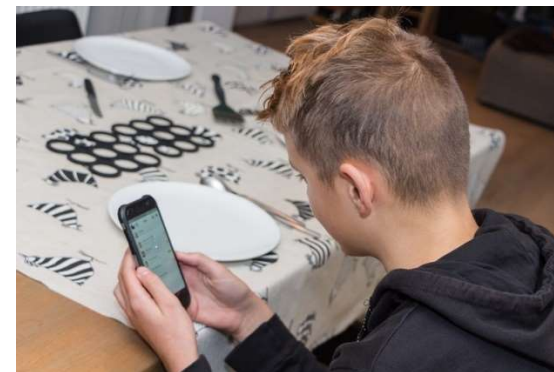
Het vraagt ook om een gemeente die boven het maaiveld uitsteekt. We zijn groot, maar mogen en moeten nog grutsker zijn op onze unieke factoren.

### Communicatie

Wij willen zo transparant en duidelijk zijn richting onze inwoners: een gemeente die op een heldere, voor iedereen te begrijpen manier communiceert. Inwoners en ondernemers moeten de regelingen en mogelijkheden vinden door een actieve rol vanuit de gemeente. Niet met ingewikkelde formulieren, maar direct telefonisch of via Whatsapp, via rechtstreeks contact op het gemeentehuis en in ontmoetingsplaatsen in de kernen. We gaan onze digitale dienstverlening verder versterken, waaronder een verbetering van de website. Dat moet zorgen voor een betere gebruiksvriendelijkheid en een betere toegankelijkheid. Bij alle communicatie geven we speciaal aandacht aan laaggeletterden. We helpen waar nodig inwoners die liever samen met ambtenaren formulieren doorlopen en invullen.



We versturen leesbare en begrijpelijke brieven. In plaats van afstandelijke communicatie is er een telefoongesprek of ontmoeting tussen inwoners en gemeente. Een burgerpanel helpt ons om onze brieven en verdere communicatie op begrijpelijkheid te verbeteren.



We stimuleren verder de berichtgeving in de lokale media. Ook willen we meer zichtbaar zijn op sociale media die aansluit bij de doelgroepen.

### Samenwerken

Als 90.000+ gemeente vinden we het belangrijk om samen te werken en ons te positioneren in (inter)nationale netwerken. We brengen daarbij onze ervaringen in op het gebied van circulaire landbouw, agrofood, energietransitie, vitale kernen, bereikbaarheid en positieve gezondheid. Daarmee pakken we kans en zoeken we externe financiële ruimte om zo onze eigen opgaven te realiseren. Daarvoor is het nodig dat we een plek krijgen in voor ons belangrijke netwerken.



Samenwerken begint voor ons in onze eigen Zuidwest-regio met onze buurgemeente Fryske Marren. Samen zijn we als Zuidwest-Friesland de regio met een hoge Brede Welvaart. We delen veel kwaliteiten en opgaven. We hebben dus ook veel gezamenlijk te bereiken. We werken al samen aan onze opgaven in een regionale agenda Zuidwest hoek. Ook gaan we onderzoeken of we samen met onze partners provincie Fryslân en Wetterskip kunnen komen tot een aanvraag voor een regiodeal.

## Europa

We gaan onze aansluiting op Europa in de komende jaren versterken, in lijn van onze Europastrategie. We versterken onze inbreng in de Europese verbindingssalliantie en zetten in op inbreng van meer concrete projecten die in aanmerking kunnen komen voor Europese middelen. Daar in liggen voor ons veel kansen. Bijvoorbeeld op het gebied van menselijk kapitaal, waterstof, circulaire economie, en toerisme en recreatie.

Bij kansrijke projecten maken we zo snel mogelijk proactief de verbinding met partijen die ons verder kunnen brengen. Daar zetten we ook lobby (public affairs) inzet op in.

Súdwest-Fryslân is deelnemer aan de Europese Verbindingsalliantie (eerder Friese Projectenmachine). De provincie wil, samen met gemeenten en kennisinstellingen, projectideeën uitwerken tot succesvolle aanvragen voor Europese fondsen. In Súdwest-Fryslân is daarvoor een ontwikkelmachine en een ontwikkelfonds ingesteld.

De ontwikkelmachine is een manier van werken die gericht is op het concretiseren van visies en ambities naar concrete projecten. Kansrijke ideeën worden met partijen van binnen en buiten de gemeente uitgewerkt worden tot concrete projecten.

In het Ontwikkelfonds staan de opgaven centraal maar er moet wel oog zijn voor de spreiding van de middelen over de gemeente. In de begroting 2022 zijn de middelen 'ontschot'. Er is één breed fonds dat ingezet kan worden voor grote maatschappelijke opgaven.

Het Ontwikkelfonds bestaat uit:

- Een structurele voeding waarmee te kapitaliseren uitgaven kunnen worden gefinancierd. (investeringsvolume van € 2.000.000,- per jaar).
- Een incidenteel deel waaruit overige kosten kunnen worden gefinancierd. (€ 500.000 per jaar).

We willen de nodige energie en financiering inzetten onze ontwikkelkracht in de stedelijke zone (Sneek en Bolsward) en de IJsselmeerkust incl. de Afsluitdijk. De gemaakte bestuurlijke afspraken zijn daarin leidend. Waar mogelijk willen we op de Afsluitdijk aanhaken op kansen en inzetten op versnelling van projecten.

Met de raad maken we afspraken over de inzet van het fonds.

*Coalitieakkoord is gezamenlijke opgave en het bestuur is collegiaal.*

Aan dit coalitieakkoord is gezamenlijk vorm en inhoud gegeven. We zien de geschetste ambities en concrete actiepunten als gezamenlijke opgave. Elke collegelid draagt vanuit zijn of haar portefeuille bij aan het verder vorm geven en realiseren van het akkoord. Periodiek wordt de voortgang in het college besproken en jaarlijks leggen we verantwoording af.

## Versterking gemeentelijke dienstverlening

Naar aanleiding van de Toeslagenaffaire zijn maatregelen nodig die structureel tot verbeteringen in beleid en uitvoering moeten leiden. Onderdeel hiervan is het versterken van de dienstverlening bij alle onderdelen van de overheid, waaronder de gemeenten. Voor Súdwest-Fryslân is voor 2021 t/m 2027 in totaal ca. 2,6 miljoen beschikbaar. De raad heeft 3 maart 2022 hiermee ingestemd.

We laten ons daarbij inspireren door het VNG-visiedocument met daarin activiteiten die met name inzetten op het vergroten van de menselijke maat in de dienstverlening. We gaan mensen in kwetsbare posities extra ondersteunen. Daarbij hoort ook de ontwikkeling van professionals en systematisch leren om daarmee de nodige structurele verbeteringen door te voeren. Dit betekent dat dit geld zo breed mogelijk kan worden ingezet.



## Veiligheid en handhaving

Súdwest-Fryslân is een veilige gemeente. Om dat zo te houden willen we vooral inzetten op preventie. Door nauwe contacten met de politie, het sociale domein en overige instanties die actief zijn in de wijken en de dorpen willen we een groot gevoel van veiligheid creëren. Door zelf ook aanwezig te zijn geven we mensen de gelegenheid om in alle veiligheid hun problemen aan ons kenbaar te maken. De dorpshuizen en andere ontmoetingsplekken zijn daarvoor zeer geschikt.

Desondanks moeten we onze ogen niet sluiten voor zaken als ondermijning, cybercriminaliteit, sociale veiligheid en andere mogelijke criminele activiteiten zoals polarisatie en radicalisering. Wij scheppen via onze aanwezigheid in de samenleving een klimaat dat dergelijke uitwassen tot een minimum beperkt blijven. Onze BOA's hebben een breed pakket aan bevoegdheden om overlast aan te pakken en fungeren als aanspreekpunt in de Mienskip.

Het is belangrijk om de veiligheid in onze gemeente op basis te houden, veiligheid is immers de basis voor iedereen; het Integraal Veiligheidsplan is het basisuitgangspunt. Dit past bij een bestuur dat denkt vanuit de inwoners en dichtbij de Mienskip wil staan.

Handhaving willen we toespitsen op bestemmingsplannen. Zo willen we er op letten dat er geen extra bedrijvigheid in woonwijken plaats heeft. Ook gaan we voorkomen dat bestaande woningen gebruikt worden als tweede woning, als recreatiewoning of als airbnb.

## Datagedreven werken

Meer dan ooit zijn data een onmisbaar bedrijfsmiddel en nodig om onze ambities en andere taken uit te voeren. Dat betekent vanzelfsprekend dat onze databestanden van een goede kwaliteit dienen te zijn. Beschikbaarheid en slim gebruik van data geeft ongekende mogelijkheden. Door gegevens te combineren ontstaat inzicht in patronen en verbanden die innovatieve antwoorden kunnen bieden op complexe vraagstukken in de samenleving. Het spreekt vanzelf dat we de eisen qua privacy en transparantie als uitgangspunt nemen.

Binnen onze gemeente zijn de afgelopen periode hierin eerste stappen gezet door de herstructurering van het informatiedomein, de deelname in Data Fryslân en participatie in City Deals en Common Ground ontwikkelingen.

## De organisatie

Wij zijn trots op de gemeentelijke organisatie en de inzet die onze medewerkers dagelijks laten zien voor onze Mienskip. Wij staan een organisatie voor die dienstverlenend, flexibel en met lef meewerkt om onze ambities en de bestaande en toekomstige taken uit te voeren. Dienstverlenend naar de samenleving toe!

Zoals we eerder al stelden zijn de medewerkers meer in de wijken, dorpen en steden aanwezig om inwoners ter plekke bij te staan en te helpen met de onderwerpen die hen en ons aangaan. Dorps- en wijkcoördinatoren, medewerkers van gebiedsteams, maar ook andere ambtenaren, zijn

noodzakelijk voor het contact met inwoners. Zij gaan een (nog) grotere rol spelen en krijgen genoeg gezag in de organisatie voor hun belangrijke werk.

Met lef bedoelen wij dat wij de organisatie uitdagen om creatief te zijn binnen alle regels, maar ook om de grenzen van die regels op te zoeken. Regels kunnen immers gewijzigd worden en soms is dat ook nodig. Wij maken werk van het benchmarkonderzoek dat onlangs is opgeleverd. Met een strategische personeelsplanning willen wij een professionele organisatie bouwen die klaar blijft voor de toekomst.

## Ruimte voor experiment en initiatief

We willen we onze inwoners, ondernemers en vrijwilligers blijven uitdagen en ondersteunen dan ook van harte de experimenten en innovaties die in de samenleving worden ingezet. Met raad en daad ondersteunen we die. We stellen daarvoor geld beschikbaar, maar benutten ook onze ambtelijke en bestuurlijke netwerken om kansrijke initiatieven te laten slagen. We moedigen ook aan om met deze experimenten de grenzen van wetten en regels op te zoeken. Dat hoort nu eenmaal bij het uitproberen van nieuwe werkmethoden en initiatieven. Tegelijkertijd bieden wij ook aan om met dergelijke initiatieven te werken aan het vernieuwen van de bestaande wet- en regelgeving. We willen ons dan ook bestuurlijk profileren als een experimenteergemeente waar nieuwe initiatieven opbloeien en verder gebracht worden.



## Financiën

De gemeente Súdwest-Fryslân voert een gezonde financiële huishouding. We verhogen de OZB ten hoogste met de inflatiecorrectie en presenteren jaarlijks een sluitende begroting.

In deze fase van het jaar is het lastig om te bepalen wat de omvang van de beschikbare financiële middelen is. Zowel vanuit het Rijk (inkomsten) als vanuit de eigen organisatie (Jaarrekening en onvermijdelijkheden) zijn er punten die nog niet bekend zijn. Met name het nog ontbreken van de Meicirculaire geeft veel onzekerheden. Voor het aangeven van een beschikbare ruimte moeten dus verwachtingen en aannames worden gedaan.

Op basis van verwachtingen over zaken als: de startnota van het Rijk, de maartbrief 2022 van het Rijk, een advies van het netwerk van 100.000+ gemeenten, de voorlopige uitkomsten van de Jaarrekening 2021, een inschatting van autonome ontwikkelingen en enkele lopende zaken, is het de inschatting dat er weinig structurele ruimte zal zijn, maar wel enige incidentele ruimte.

Wij schatten in dat er een structureel bedrag beschikbaar is van € 0,4 miljoen en in de periode tot en met 2026 een incidenteel bedrag van € 32,1 miljoen.

Deze middelen gaan we verantwoord inzetten om de ambities met kracht te realiseren. Bij het opstellen van de programmabegroting 2023 laten we ook onderzoeken of we bij het verwerken van de algemene uitkering de (eigen) aantallen jaarlijks

kunnen laten muteren en hoe dat eventueel kan worden verwerkt in de begroting. Ook willen we nagaan of het hanteren van de methode van lopende prijzen voor de gemeente Súdwest-Fryslân van toegevoegde waarde kan zijn en wenselijk is om in te voeren.

Verder gaan we onderzoeken op welke wijze de raad meer grip kan krijgen op de programmabegroting. Momenteel is er sprake van drie programma's waarmee de flexibiliteit van het college optimaal kan worden benut. We onderzoeken met de auditcommissie of het mogelijk is een balans te vinden tussen deze flexibiliteit en de transparantie voor de raad. Daarin moet ook een verbinding worden gemaakt met de kritische prestatie-indicatoren.

Tot slot gaan we na of en hoe de extra inkomsten uit het Windpark Nij Hiddum Houw ten goede kunnen komen aan de gehele gemeente.



# Onze acties organisatie en dienstverlening

## Communicatie

- Inwoners en ondernemers in nood weten de regelingen en mogelijkheden te vinden door een actieve rol vanuit de gemeente. Niet met ingewikkelde formulieren, maar een direct telefoonnummer en een Whatsapp service.
- We versturen leesbare en begrijpelijke brieven. In plaats van afstandelijke communicatie is er een telefoongesprek of ontmoeting tussen inwoners en gemeente.
- Vrije inloop voor inwoners in het gemeentehuis voor het maken van afspraken.
- Brieven en communicatie van de gemeente wordt getest door een burgerpanel op begrijpelijkheid.
- Ouderen, hulpbehoevenden en mensen met veel stress (emoties rondom schulden of gezin, psychosociale aandoeningen) worden thuis bezocht door ambtenaren die invoelend en meedenkend zijn.
- De Sociaal Raadsvrouw staat voor inwoners klaar om oneerlijke en/of onbegrijpelijke zaken uit te zoeken of aan te kaarten.
- Het Gebiedsteam en overige medewerkers organiseren laagdrempelige (inloop)spreekuren dicht bij de inwoners en heeft wekelijks zitting in een ontmoetingsruimte in wijk, dorp of kern.

## Samenwerken en Europa

- We halen vroegtijdig meer investeringen binnen door een onderscheidend verhaal en heldere keuzes voor werken met water(stof), circulaire economie en een recreatiesector die waarde toevoegt.
- We communiceren ambitieuzer en concreter hoe we een logische hub zijn op de Waterstoflijn in Nederland.
- We tonen initiatief en nodigen proactief partijen uit die ons kunnen helpen in onze ambities.

## Collegiaal bestuur

- Elke collegelid draagt vanuit zijn of haar portefeuille bij aan het verder vorm geven en realiseren van het akkoord.

## Dienstverlening

- Digitale dienstverlening moet mensen echt verder helpen, persoonlijk en dichtbij. Geen paarse krokodillen of met een kluitje in het riet. Er moet te alle tijde een telefoonnummer en mailadres beschikbaar zijn om ergens in geval van spoed contact over op te nemen.
- Het beschikbare bedrag voor de versterking van de dienstverlening wordt breed ingezet gericht op het vergroten van de menselijke maat in, ontwikkeling van professionals en systematisch leren, om daarmee de nodige structurele verbeteringen door te voeren.

## Veiligheid en handhaving

- We investeren in preventie en willen met andere partners meer zichtbaar zijn in de wijken en dorpen.
- We handhaven op 2e woningen, toeristische verhuur van woningen en Airbnb

## Financiën

- Geen verhoging van woonlasten, alleen met ten hoogste inflatiecorrectie.
- We voeren een gedegen financieel beleid met voldoende reserves.
- We gaan actief op zoek naar cofinanciering om onze doelen te realiseren. Daarvoor zien we nationale (zoals regiodeals) en Europese subsidies als kansrijke opties.
- We willen onze eigen middelen (waaronder ontwikkelfonds) nadrukkelijk gebruiken om als hefboom/cofinanciering te gebruiken om kansen in onze gemeente te benutten.
- Onderzocht wordt of we bij het verwerken van de algemene uitkering de (eigen) aantallen jaarlijks kunnen laten muteren en hoe dat eventueel kan worden verwerkt in de begroting. Ook wordt nagegaan of het hanteren van de methode van lopende prijzen voor de gemeente Súdwest-Fryslân van toegevoegde waarde kan zijn en wenselijk is om in te voeren.
- Onderzocht wordt hoe de raad meer grip kan krijgen op de programmabegroting.
- De inkomsten uit Nij Hiddum Houw komen ten goede aan de gehele gemeente.



# Overzicht portefeuilleverdeling

College burgemeester en wethouders  
Bestuursperiode 2022-2026

## Burgemeester mw. J.A. de Vries

- Algemeen bestuur
- Bestuurlijke samenwerking en coördinatie netwerken
- Openbare orde en veiligheid
- Brandweer
- Rampenbestrijding
- Communicatie
- Burgerzaken

## Wethouder mw. M. Poelman (PvdA)

- Werk en inkomen, incl. MBO-onderwijs
- Zorg, incl. WMO, welzijn en gebiedsteams
- Dienstverlening, incl. huisvesting en digitalisering
- Europa

## Wethouder dhr. M. Rietman (PvdA)

- Wonen en grondbedrijf
- Recreatie en Toerisme
- Verkeer en vervoer
- Afval, waterbeheer en riolering
- Ontwikkelen en ontwikkelfonds
- Bedrijfsvoering

## Wethouder dhr. B. Dam (CDA)

- Ruimtelijke ontwikkeling en Omgevingswet
- Economische zaken (incl. Afsluitdijk)
- Sport en bewegen
- Ontmoetingsplaatsen
- Agenda Sneek
- Agenda Zuidwesthoek

## Wethouder mw. P.B. van den Akker (CDA)

- Jeugd(zorg) en onderwijs
- Cultuur en Kunst, inclusief erfgoed
- Vernieuwing lokale democratie
- Agenda Bolsward
- Handhaving

## Wethouder dhr. H.R. de Boer (FNP)

- Financiën
- Duurzaamheid en klimaatagenda
- Kernenbeleid
- Landbouw, natuur en landschap
- Kapitaalgoederen, inclusief vastgoed en huisvesting buitendienst
- Agenda IJsselmeerkust

