



Rijswijk



Gezonde groei!



Inhoud

Inleiding	4	Thema Veiligheid en handhaving	27
Bestuursstijl, identiteit en participatie	4	Toepassen van bevoegdheden / Integraal handhaven	27
Thema Sociale kwaliteit van de stad	7	Handhaving capaciteit	28
Burgerschap en gemeenschapszin	7	Ondermijning	28
Zorg en Wmo	7	Flexibel cameratoezicht	28
Jeugdzorg	8	Vuurwerk	28
Onderwijs en kinderopvang	9	Financieel kader, Dienstverlening & Schaa sprong organisatie	30
Volksgesondheid, welzijn, sport en bewegen	9	Begroting	30
Sociale zaken	10	Investeringen	30
Energietransitie	12	Belastingen en retributies	30
Cultuur en cultureel erfgoed	12	Subsidies, garanties en leningen	31
Thema Stadsontwikkeling	15	Risicomangement	31
Groenbeleid	15	Grondexploitatie	31
Sociale woningbouw / Volkshuisvesting	16	Verwerving van derde geldstromen	32
Mobiliteit en bereikbaarheid	18	Informatievoorziening	32
Economische zaken	19	Dienstverlening	32
Grondbeleid	21	Schaalsprong organisatie	32
Thema Openbare ruimte en leefbaarheid	23	Portefeuilleverdeling college	34
Groen	23		
Milieu, duurzaamheid en dierenwelzijn	23		
Afval	25		





Inleiding

Bestuursstijl, identiteit en participatie

Met veel genoeg bieden wij ons coalitieakkoord aan.

Met dit akkoord presenteren wij onze ambities voor de periode 2022-2026: onze koers voor Rijswijk. Gezonde groei staat daarbij centraal. De komende tijd werken we onze ambities verder uit in een collegewerkprogramma. Dat doen we in nauwe samenwerking met de gemeenteraad en met de stad.

Er ligt hiermee een stabiele basis om verder te kunnen bouwen aan Rijswijk. Als coalitiepartners vormen we een brede vertegenwoordiging van de Rijswijkse samenleving en die rol pakken we met trots en enthousiasme op. Rijswijk dat zijn we samen en een stad besturen doe je niet alleen. Dat is terug te zien in onze plannen voor de stad waarbij samenwerking en verbinding een rode draad vormen. Daar staan we voor en daar gaan we voor.

Rijswijk is een dynamische stad in het hart van Haaglanden. Een plek waar je fijn kunt wonen, werken en verblijven en waar mensen zich graag inzetten voor hun stad. Een stad met een hechte gemeenschap waar iedereen op zijn eigen manier een bijdrage levert – waar je elkaar nog goeiedag zegt, vrijwilligerswerk doet of je eigen buurt netjes houdt. Waar de gemeente op haar beurt ruimte biedt aan bewonersinitiatieven en hen ondersteunt die hulp nodig hebben om mee te doen. De stad verbindt mensen en initiatieven om ze groter, succesvoller of toegankelijker te maken.

Rijswijk is ook een stad die groeit. Die groei zet de komende jaren door, maar het kleinschalige karakter willen we behouden. Dat betekent ook iets voor onder andere stadsontwikkeling, woningbouw en mobiliteit, enkele grote opgaven waar we voor staan. Dat vraagt om oplossingen en maatregelen om de stad leefbaar, bereikbaar en toekomstbestendig te maken en houden, met oog voor de menselijke maat. Dat doen we als college samen met de stad; met de gemeenteraad, met inwoners, ondernemers en maatschappelijke organisaties.

Wat kunt u van ons verwachten?

We werken de komende jaren nauw samen met de gemeenteraad en de stad. Ieders bijdrage telt. Mensen kunnen echt iets voor hun stad betekenen en dat willen we graag meegeven. Voor de stad zijn we daarom benaderbaar, zichtbaar en toegankelijk. We gaan de wijken in, luisteren naar de inwoners, ondernemers en organisaties, gaan aan de slag met hun ideeën en geven duidelijk aan wat we met hiermee concreet hebben gedaan. Daarom ontwikkelen we nieuwe manieren van samenwerken.

Dat doen we niet alleen binnen onze stadsgrenzen maar ook daarbuiten. De gemeente Rijswijk is onlosmakelijk verbonden met het sterk groeiende stedelijk gebied in de regio Haaglanden waarvan het deel uitmaakt. Het is daarom van belang om een sterke rol in te nemen in de regio. We hebben als Rijswijk tenslotte veel te bieden en andersom hebben wij andere partijen ook nodig. We versterken onze relaties met de omliggende gemeenten om toekomstige

uitdagingen bijvoorbeeld op het gebied van klimaat, mobiliteit en wonen gezamenlijk aan te gaan. Ook investeren we in de gemeentelijke organisatie, zodat deze goed toegerust is voor de groei van de stad.

Daarnaast blijven we goed zorgen voor de eerste dagelijkse behoeften van inwoners en ondernemers. Dat zijn bijvoorbeeld zaken als afval, onderhoud, openbare inrichting, sociale en fysieke veiligheid en uitstraling. Deze zaken moeten in orde zijn. Ook de vraagstukken die minder direct zichtbaar zijn, maar wel grote impact hebben, zoals klimaatadaptatie, de energietransitie en mobiliteit, benaderen we vanuit de menselijke maat en met een gedegen visie op de toekomst.

Met dit coalitieakkoord bouwen wij voor een belangrijk deel voort op het beleid dat in de afgelopen jaren is ontwikkeld. We zorgen dat Rijswijk verder kan groeien. Wel leggen we een aantal duidelijke accenten, die koers geven aan de ontwikkeling van de stad:

- Sociale kwaliteit van de stad
- Stadsontwikkeling
- Openbare ruimte en leefbaarheid
- Veiligheid en handhaving
- Bestuursstijl, identiteit en participatie

We werken eraan om het vertrouwen dat we hebben gekregen waar te maken. Dat doen we door aan de slag te gaan, voor een mooie, groene en dynamische stad, waar ruimte is voor iedereen. Voor gezonde groei.



Wij nodigen iedereen uit om mee te doen met de Rijswijkse koers 2022-2026!

Rijswijk, 21 juni 2022

Namens de coalitiepartijen

Beter voor Rijswijk

Ed Braam



Larissa Bentvelzen



VVD

Coen Sleddering



Werner van Damme



GroenLinks

Alex Mink



Mark Wit




PvdA

Wil van Nunen



Gijs van Malsen



D66

Elze Woudstra



Armand van de Laar





Thema Sociale kwaliteit van de stad

In Rijswijk moet iedereen mee kunnen doen in de samenleving. Uitgangspunt is dat inwoners hierin hun eigen verantwoordelijkheid hebben en nemen. Tegelijkertijd kunnen zij, als dat even niet gaat, hiervoor een beroep doen op hun sociale netwerk of rekenen op ondersteuning van de gemeente en haar netwerkpartners. Daarbij willen we zo doelmatig mogelijk investeren in gelijke kansen voor mensen.

De gemeente neemt daarom een regierol bij het (preventief en integraal) tegengaan van armoede, huiselijk geweld, schulden en eenzaamheid. Het is onze ambitie om het aantal mensen in armoede significant te verlagen.

We zetten in op de verdere ontwikkeling van toegankelijke zorg- en welzijnsvoorzieningen, zoals bijvoorbeeld goede lokale faciliteiten, lokale bereikbaarheid van ov en pinautomaten. Daarbij is preventie een belangrijk uitgangspunt omdat voorkomen beter is dan genezen. Hiermee versterken we de zelfredzaamheid van mensen en verminderen we de behoefte aan zwaardere en duurdere vormen van zorg.

Burgerschap en gemeenschapszin

De stad dat zijn wij samen. Mensen wonen, werken en verblijven met plezier in Rijswijk en zetten zich graag voor hun stad in. Rijswijk kent een diverse gemeenschap van 'oude en nieuwe Rijswijkers': mensen die in Rijswijk zijn opgegroeid, mensen van buiten de stadsgrenzen, expats en (arbeids)migranten. We worden omgeven door economische

productiviteit en internationale voorzieningen zoals het Europees Octrooibureau. Dat voegt ook kwaliteit aan onze stad toe en kent tegelijkertijd ook de nodige uitdagingen. Wij staan daarom voor een samenleving waarin ruimte is voor iedereen en iedereen gelijk is en waar iedereen welkom is. Waar inwoners de kans krijgen om mee te doen naar vermogen, naar elkaar om kijken en zich actief voor hun stad inzetten. Met het ondertekenen van het Regenboog Stembusakkoord zet Rijswijk zich in voor een diverse en inclusieve gemeente waar iedereen zichzelf kan zijn, ongeacht seksuele oriëntatie, genderidentiteit, genderexpressie en geslachtskenmerken of welke grond dan ook. We spannen ons in om in de komende collegeperiode de maatregelen op het gebied van LHBTI+ -emancipatie uit te voeren.

Wat spreken we af?

1. We zorgen voor een actief integratie- en inburgeringsbeleid voor nieuwkomers waarbij we de inburgering zo vroeg mogelijk starten. De gemeente heeft hierin de leidende rol: we sturen op taalbeheersing, de maatschappelijke normen en het vinden van werk en woning.
2. We treden op tegen discriminatie ongeacht gronden. Dit doen we via bewustwording in het onderwijs, via verenigingen, het laagdrempelig kunnen melden van misstanden en het sturen op voldoende capaciteit voor opsporing en vervolging.
3. We dringen er bij het Rijk op aan om wonen en werken voor arbeidsmigranten te ontkoppelen. In regionaal

verband gaan we een krachtige lobby opzetten zodat arbeidsmigranten beter worden gehuisvest, op basis van een eerlijke spreiding. Binnen Rijswijk stimuleren we arbeidsmigranten om zich in te schrijven als inwoner. Voor EU-arbeidsmigranten betekent dat ook dat we aansturen op het volgen van inburgeringstrajecten, zodat we gelijk kansen kunnen borgen.

4. Het diversiteitsbeleid wordt doorgezet. De focus ligt daarbij op anti-discriminatie, het vergroten van de maatschappelijke acceptatie en bewustwording. We sporen discriminatie actief op en grijpen in, bijvoorbeeld door het aan de kaak stellen van misstanden en het intrekken van gemeentelijke vergunningen. De gemeente geeft als werkgever zelf het goede voorbeeld door bij het aannemen van personeel te letten op – naast kwaliteit – de afspiegeling van de samenleving.
5. We richten ons op de acceptatie en emancipatie van de LHBTI+-gemeenschap. Dit doen we via het onderwijs, het bieden van een goed zorg- en welzijnsaanbod, in onze eigen communicatie en door het verhogen van de aangiftebereidheid bij misdrijven.

Zorg en Wmo

Goede zorg is belangrijk. We gaan uit van de eigen kracht van mensen, maar waar nodig speelt de gemeente een belangrijke rol in de zorg en ondersteuning voor veel inwoners. We hebben in Rijswijk ook te maken met de gevolgen van de toename van het aantal ouderen. Dat betekent dat we de balans moeten vinden tussen kosten en





kwaliteit. Onze inzet is er op gericht dat we zo veel mogelijk mensen willen helpen tegen zo min mogelijk kosten. We zetten in op preventie en maken de toegang tot zorg beter. Dat doen we samen met onze partners. We kunnen ook veel winnen met vroegsignalering via het welzijnswerk. Inwoners hebben een duidelijk aanspreekpunt en kunnen daardoor efficiënt toegang krijgen tot voorzieningen.

Wat spreken we af?

1. Meedoen in de samenleving is cruciaal voor de eigenwaarde van mensen. We gaan daarom via het welzijnswerk aandacht geven aan mantelzorg en andere vormen van informele thuiszorg. Daarmee stimuleren we dat mensen zo lang mogelijk in hun eigen buurt en woning kunnen blijven wonen. Tegelijkertijd zorgen we ervoor dat logeerszorg, respijtzorg en hospice, beschikbaar zijn zodat mantelzorgers worden ontlast.

2. We ontwikkelen de wijkgerichte aanpak van de thuiszorg in samenwerking met wijkteams, welzijnswerk en zorgprofessionals. Maatwerk is hierin het uitgangspunt.
3. De wachtlijsten in de GGZ zijn zorgwekkend. We letten op de toegang tot de GGZ en de betaalbaarheid ervan voor cliënten en de gemeente.
4. Het ouderenbeleid is zo veel mogelijk gericht op zelfredzaamheid. We sturen via het woonbeleid in samenwerking met de corporaties op passende woonruimte door middel van een doorstroomregisseur. Het college neemt dit mee in de uitwerking van de Woon-zorgvisie. Daarnaast hebben we aandacht voor de brede toegankelijkheid, fysiek maar ook in contact met de gemeente.
5. Wmo-hulpmiddelen zijn van goede kwaliteit. De gemeente houdt actief toezicht op kwaliteit én stimuleert het hergebruik.

Jeugdzorg

Een goede start is bepalend voor je leven. In het beleid zetten we in op vroegsignalering, preventie en een goede overdracht als er na het 18e levensjaar ook hulp of ondersteuning nodig is. We doen een beroep op de gemeenschap voor het leveren van informele hulp en het omgaan met de uitdagingen die het leven soms biedt. Kinderen en jongeren die echt hulp of ondersteuning nodig hebben, krijgen dat ook. Daarbij hebben we oog voor de menselijke maat. We zoeken naar creativiteit bij aanpak multiproblematiek. Financieringsbronnen zijn niet bepalend voor onze aanpak, maar we kijken naar wat een gezin realistisch nodig heeft. Hierbij staat het creëren van kansengelijkheid centraal.

Wat spreken we af?

1. We zorgen voor preventie via het onderwijs en de leefwereld van kinderen en jongeren. Passende zorg is vervolgens beschikbaar als dat nodig is. We blijven

lobbyen voor meer middelen en een goede afbakening in verantwoordelijkheden tussen Rijk en gemeenten in de eerste, tweede en derde lijn.

2. We brengen in beeld om hoeveel gezinnen het gaat, wat die gezinnen nodig hebben en waar verbetering nodig is. Ook houden scherp in de gaten of we de doelstellingen en het beleid kunnen optimaliseren.
3. We zorgen voor toegankelijke lichtere vormen van jeugdhulp zoals tijdelijke opvoedingsondersteuning zodat instroom of doorstroom naar duurdere vormen kunnen verminderen.



4. We geven kinderen en jongeren een stem in het organiseren van hun zorg- of ondersteuningsvraag. We zorgen ervoor dat kinderen die 18 jaar worden niet tussen wal en schip vallen qua aanbod en eigen bijdragen. We hebben extra aandacht voor passend onderwijs, zodat kinderen en jongeren in een zorgtraject geen onderwijsachterstanden oplopen.
5. We zetten in op het opbouwen van ervaringskennis, bijvoorbeeld door de inzet van ervaringsdeskundigen vanuit ExpEx. We gebruiken hun expertise om de lokale jeugdzorgvraag beter te kunnen sturen.
6. Het uitgangspunt is dat er één regisseur of aanspreekpunt per cliënt of gezin is. Waar dit niet lukt brengen we in beeld hoe dit komt en verbeteren dat. Hierdoor houden mensen vertrouwen in de uitvoering en houden we zicht op de concrete hulpbehoefte.
7. We kijken kritisch naar de samenwerkingen rondom inkoop en aanbesteding in het sociaal domein, specifiek naar de kwaliteit en efficiency. Centraal daarbij staat de vraag wat we als Rijswijk zelf kunnen en waar we de samenwerking in de regio bij nodig hebben.

Onderwijs en kinderopvang

Goed onderwijs draagt bij aan gelijke kansen voor mensen. In onze regio is een ruim onderwijsaanbod beschikbaar. In Rijswijk hebben we een goed aanbod van beroepsonderwijs. In ons beleid stimuleren we kinderen en jongeren om het beste uit zichzelf te halen. Tegelijkertijd hebben we oog en oor voor kinderen en jongeren die een steuntje in de rug nodig hebben. Het is belangrijk dat kinderen en jongeren opgroeien met een brede bagage. Maar ook op latere leeftijd is het belangrijk dat iedereen zich kan blijven ontwikkelen. We verbeteren daarom het volwassenenonderwijs en streven ernaar laaggeletterdheid in Rijswijk uit te roeien.

Wat spreken we af?

1. We zetten vol in op de beheersing van taal en rekenen. De achterstanden bij aanvang van de schoolloopbaan moeten verminderen. Daar waar het mogelijk is, stimuleren we de inzet van kleinere groepen uit gemeentelijke middelen.
2. We investeren ongelijk in onderwijs om zo gelijke kansen te stimuleren. Voor kinderen die een steuntje in de rug kunnen gebruiken onderzoekt het college de mogelijkheden om de overgang van basisonderwijs naar middelbaar onderwijs ook succesvol voor hen mogelijk te maken. We stimuleren bredere ontplooiing van alle kinderen, bijvoorbeeld door het faciliteren van een Weekendschool voor kinderen die normaliter weinig kans hebben op brede buitenschoolse ontwikkeling.
3. Er blijft een goede regeling voor leermiddelen beschikbaar voor kinderen die opgroeien in gezinnen met een lager inkomen.
4. We stimuleren de brede vorming van kinderen en jongeren via sport, bewegen en cultuur. We trekken op met andere partners om dit aanbod en de betaalbaarheid daarvan te bevorderen.
5. In het economisch beleid geven we aandacht aan het creëren van meer stageplaatsen binnen het mkb.
6. Kinderopvang zorgt voor een goede basis. De betrokkenheid van de kinderopvang in de doorstroom richting basisonderwijs wordt aangejaagd. Het college komt met een voorstel voor de instroom van kinderen op een jongere leeftijd in de peuterspeelzalen.
7. We maken gebruik van regelingen die erop gericht zijn dat volwassenen zich kunnen ontwikkelen, zoals de STAP-regeling (STimulering Arbeidsmarkt Positie). Hiermee bevorderen we ook de mogelijkheden voor mensen om als zij-instromer aan de slag te kunnen.
8. Bij onderhoud en ontwikkeling van schoolgebouwen (integraal huisvestingsplan) houden we rekening met

duurzaamheid, goed binnenklimaat en frisse lucht.

9. In overleg met de omliggende gemeenten zetten we in op een regionale aanpak van de leerplicht.



Volksgezondheid, welzijn, sport en bewegen

Gezondheid en welzijn is het kostbaarste bezit van de mens. Wie zich goed voelt, kan zich in vrijheid ontplooiën, anderen ontmoeten en een voldaan leven leiden. Er zijn ook inwoners die te maken hebben met ziekte of functiebeperkingen, waardoor activiteiten bijvoorbeeld niet mogelijk zijn. Gelukkig zijn er ook veel Rijswijkers die actief bezig zijn met hun gezondheid via sport, bewegen en welzijnsactiviteiten. Dat moedigen we aan. In onze stad hebben we te maken met de druk op de kwaliteit van onze leefomgeving: naast een stijgend inwoneraantal hebben we ook te maken met een stijgend aantal ouderen, eenzaamheid en er spelen uitdagingen rondom geluid en luchtkwaliteit. Een schone en gezonde leefomgeving draagt bij aan ieders gezondheid en welzijn. Het stijgende aantal inwoners geeft ook de nodige uitdagingen rondom de huisvesting van zorg-, welzijns- en sportvoorzieningen. Voorkomen is beter dan genezen.

Preventie is daarom een belangrijk uitgangspunt evenals een integrale benadering waarbij we actief samenwerken met onze partners.



Wat spreken we af?

1. Het groeiend aantal inwoners vraagt om een goed aanbod van zorg, welzijn, sport en bewegen. Dit betekent dat we aan de ene kant moeten investeren om het bestaande aanbod te faciliteren, en aan de andere kant rekening moeten houden met een toenemende vraag naar huisvesting en faciliteiten. De gemeente bewandelt daarvoor vier routes:
 - a. We zetten ons in voor een goed gespreid aanbod over de stad. Daarbij betrekken we ook de vraag naar renovatie en (ver)nieuwbouw van accommodaties, waarbij we inzetten op een breed gebruik op de dag en een doorlopende exploitatie gedurende het gehele jaar.
 - b. We zorgen voor een toegankelijk eerstelijns zorgaanbod door de vorming en exploitatie van gezondheidscentra te stimuleren, met prioriteit voor de nieuwe ontwikkelgebieden naast de blijvende aandacht voor

de bestaande wijken. Zo nodig vervult de gemeente een actieve rol hierin, bijvoorbeeld door het reserveren van ruimte in ontwikkelplannen en het stimuleren van ruimte voor gezondheidsfuncties in overleg met de zorgverzekeraars.

- c. We zetten ons in regionaal verband actief in voor de spreiding van voorzieningen. Er zijn bijvoorbeeld breedtesporten die we ruimtelijk niet kunnen faciliteren, maar waarin samenwerking met buurgemeenten loont. En we hebben belang bij de beschikbaarheid van voldoende ziekenhuiscapaciteit in de regio. In zulke discussies gaan wij ons actief mengen om op te komen voor het belang van Rijswijkers.
 - d. De pilot met praktijkondersteuners Jeugd bij huisartsen wordt in overleg met de huisartsen verder uitgerold en we zetten het maatschappelijk werk in bij huisartsenpraktijken zodat er sneller zicht komt op problematiek en er tijdig hulpverlening op gang komt.
2. We stellen een ambitieus lokaal preventieakkoord vast, waarin we inzetten op thema's zoals een kansrijke start, gezonde leefstijl, het tegengaan van eenzaamheid en het versterken van gemeenschapszin. We kijken nadrukkelijk naar de wijze waarop we de preventieve gezondheidszorg organiseren en wat hierin de rol van de GGD en andere samenwerkingspartners is. Het uitgangspunt is dat we inzetten op maatschappelijk rendement en sturen op acceptabele publieke kosten. Het college betreft deze afweging in haar beleid en komt zo nodig met voorstellen, ook ten aanzien van de inkoop van taken binnen de publieke gezondheidszorg. Naast de doelen van het preventieakkoord besteden we extra aandacht aan de milieukundige en gezondheidskundige advisering bij de grote stadsontwikkelingsprojecten.
 3. Binnen het sportbeleid stellen we drie thema's centraal:
 - 1) een goed aanbod van breedtesport, 2) ondersteuning bij het versterken van de bestuurskracht en exploitatie

van verenigingen, 3) het stimuleren van sport- en beweegdeelname. In de openbare ruimte geven we het goede voorbeeld door een inrichting die gericht is op bewegen en ontmoeten.

4. De Rijswijkse sportraad is een belangrijke partner voor ons. We betrekken de sportraad actief bij de totstandkoming van ons beleid op het gebied van sport en bewegen.
5. Rijswijk heeft veel water in de omgeving en daarom zorgen we dat kinderen zwemvaardig zijn. We onderzoeken hiervoor de mogelijkheden, zoals een vangnetregeling voor kinderen die op 8-jarige leeftijd nog niet kunnen zwemmen.
6. Het college komt met een voorstel voor de toekomst van de Marimbahal met het oog op het voorzieningenniveau van de Muziekbuurt, Bogaard Stadscentrum en RijswijkBuiten. De Van Zweedenzaal zal gesloopt worden.
7. Het college komt met een voorstel voor accommodatiebeleid voor de nieuwe gebiedsontwikkelingen.
8. Het college komt met een voorstel voor breed welzijnswerk vanuit een wijkgerichte aanpak.

Sociale zaken

Iedereen moet gelijke kansen hebben om mee te kunnen doen aan de samenleving. Werken loont, voor ieders ontwikkeling en kansen in het leven. Tegelijkertijd zijn er omstandigheden waardoor mensen langdurig zijn aangewezen op inkomenssteun vanuit de gemeente. We zorgen dan goed voor elkaar en bieden hoop op een nieuw perspectief. Dat kan betaald werk zijn, maar ook inzet voor de samenleving. Geldproblemen zijn voor veel mensen een belemmering om deel te kunnen nemen aan de samenleving. Het voorkomen van armoede en problematische schulden staat daarom voorop.

De gemeente kan via het Werk en Inkomen-beleid een bijdrage leveren aan het oplossen van de krappe arbeidsmarkt. Ons uitgangspunt daarbij is dat werken moet lonen. Het is onze ambitie dat in 2026 significant minder Rijswijkers te maken hebben met armoede en schulden en meer mensen aan het werk zijn. We gaan hier beleid op in zetten. In de huidige onstuimige economie is dat een uitdaging voor grote groepen mensen.

Wat spreken we af?

1. Voorkomen is beter dan genezen: we zetten in op een sluitende en integrale aanpak van armoede onder kinderen omdat daarmee de basis voor ieders toekomst wordt gelegd. Zo betrekken we bijvoorbeeld ook de ouders bij de aanpak van armoede onder kinderen. We zetten de huidige kindregelingen voort en hebben aandacht voor maatwerk.



2. We zetten versterkt in op vroegsignalering van schulden via het Financieel Servicepunt en maken afspraken met schuldeisers. Jongeren en ouderen met schulden hebben daarbij prioriteit en helpen we met het aflossen én voorkomen van schulden. Dit geeft rust en vertrouwen. Bij bewindvoering neemt de gemeente een actieve rol in: we maken gebruik van ons actieve adviesrecht bij bewindvoeringstrajecten en verkennen of we, al dan niet met omliggende gemeenten, de bewindvoering zelf kunnen uitvoeren zodat een commerciële verdienprikkel verdwijnt. We zetten in op integrale hulp: schulden en armoede hebben vaak een relatie met andere onderliggende problematiek.
3. Mensen moeten op goede zorg kunnen blijven rekenen. We blijven hen daarin ondersteunen op de effectiefste manier en handhaven de collectieve zorgverzekering. We willen naast het bijspringen in de kosten ook kijken naar de mogelijkheden om via het pakket bij te dragen aan de gezondheidswinst.
4. We geven mensen een kans om arbeidservaring op te doen. Dit doen we allereerst door aandacht te geven aan hun basisvaardigheden. Daarnaast zetten we het Werkgeversservicepunt in voor betere matching op de arbeidsmarkt. We geven mensen ook de kans om werkervaring op te doen tegen normale arbeidsvoorwaarden voor publieke taken, waarbij de uitstroom naar regulier betaald werk centraal staat. We zetten daarnaast in op het evalueren en zo mogelijk voortzetten van de pilot basisbanen. Niet iedereen zal namelijk direct aan kunnen sluiten op de reguliere arbeidsmarkt. Hierbij willen we voorkomen dat er verdringing op de arbeidsmarkt plaatsvindt. We zetten bij aanbestedingen in op social return, geven zelf het goede voorbeeld als werkgever en spreken werkgevers aan op baankansen voor mensen met een beperking. We monitoren of de afspraken nagekomen worden. We zetten het Sociaal Akkoord met de BBR (Belangenvereniging Bedrijven Rijswijk) voort.
5. We benutten de ruimte voor maatwerk in de bijstand. Dat werkt twee kanten op: we gaan consequent sturen op activering naar een betaalde baan of, als dat (nog) niet mogelijk is naar maatschappelijke inzet, maar hebben ook oog voor persoonlijke omstandigheden die om maatwerk vragen.
6. We bundelen de uitkering van gemeentelijke regelingen en toeslagen binnen de bestaande mogelijkheden en doen dit zo veel mogelijk automatisch. De kwijtschelding van de afvalstoffenheffing en andere gemeentelijke belastingen en heffingen brengen we daarom onder bij het armoedebeleid met overheveling van het bijbehorende budget.
7. We gaan ook kijken naar de mogelijkheden om gemeentelijke inkomensregelingen gelijkmatig af te bouwen zodat de armoedeval wordt voorkomen of vermindert.
8. We verkennen de mogelijkheden naar flexibele inkomensondersteuning en voorlichting voor mensen met tijdelijke arbeidscontracten en kleine zelfstandigen. We voorkomen daardoor de armoedeval én daling van het inkomen onder het sociaal minimum.
9. Het college zorgt voor een doorlichting van het totale Rijswijkse Werk en Inkomen bestand in 2023. Dit vormt de basis voor een nieuw werkprogramma. Het vinden van werk staat hierbij centraal. Als dat na drie maanden niet lukt, investeren we in scholing, opleiding en vorming zodat de kans op een betaalde baan toeneemt of er maatschappelijke inzet kan worden gepleegd, op basis van maatwerk. Op basis van de doorlichting wordt een taakstelling op uitstroom vastgesteld. De baten van de taakstelling worden binnen het Werk en Inkomen domein ingezet voor activering en het oplossen van problematische schulden.

Energietransitie

De schaarste van energie is een actueel thema. De komende jaren maken we de omslag naar nieuwe bronnen van energie. De energievraag is urgent: onze uitstoot van schadelijke stoffen moet omlaag en we moeten onafhankelijker worden in het opwekken van energie. Besparing is ook cruciaal: voor veel mensen wordt energie een te dure levensbehoefte. Onze aandacht gaat uit naar anders opwekken, besparen en innoveren. Daarbij laten we ons leiden door de landelijke doelstellingen

De landelijke doelstellingen worden elke vijf jaar aangescherpt. Daarom willen we aanpasbaar beleid voeren en flexibele afspraken met partners maken. Zodra het Rijk financiën en middelen beschikbaar stelt om te versnellen dan kan en doet Rijswijk dat.



Wat spreken we af?

1. De gemeente geeft het goede voorbeeld op het gebied van alternatieve energieopwekking: op alle gemeentelijk vastgoed komen zonnepanelen en we wekken alternatieve warmte op, met als doel “nul op de meter” voor alle gemeentelijk vastgoed.
2. Isoleren is de eerste oplossing voor woningen en daarbij geven we prioriteit aan sociale woningbouw en de VvE's. Dit kan door voorlichting, bijvoorbeeld door regionale samenwerking zoals het Energieloket, het sturen op afspraken met de verhuurders/VvE's en collectieve inkoop van bouwmaterialen en uitvoering. Daardoor pakken we energiearmoede aan en helpen we VvE's met weinig kapitaal. In aanvulling op het regionale loket zetten we een lokaal energieloket op bij de gemeente.
3. We ondersteunen het opzetten van energie- en duurzaamheidsinitiatieven door bewoners, VvE's en bedrijven.
4. We zetten ons in voor alternatieve warmtebronnen zoals geothermie maar gaan ook beleid ontwikkelen voor koelte.
5. De warmteleiding door het midden wordt aangelegd. We stimuleren dat de sociale woningbouwcoöperaties aansluiten op de leiding. De inzet van Rijswijk is gericht op het kunnen aansluiten van lokale alternatieven en het bevorderen van marktwerking tussen aanbieders. We juichen de voorgenomen ontkoppeling van de gasprijs toe.
6. Er komt een laadpalenbeleid en de gemeente speelt een rol bij de inkoop van laadpalen via aanbesteding en heeft oog voor voldoende keuzevrijheid in aanbieders. We stimuleren innovatie, bijvoorbeeld het combineren van laadpalen met straatverlichting en zonnepanelen, en betrekken daarbij ook ondernemers en kijken naar de toepassing op onze bedrijventerreinen.
7. We betrekken inwoners, bedrijven en organisaties bij de

ontwikkeling van de energietransitie. Dit gaat verder dan informeren en vooraf om een mening van gevestigde partijen vragen: we gaan met de stad op zoek naar oplossingen.

8. We sluiten zoveel mogelijk aan op initiatieven vanuit aangrenzende wijken in Delft en Den Haag. Dit voorkomt onnodige kosten, zorgt voor schaalvoordeel en houdt versnippering buiten de deur.
9. We vergroten de capaciteit van het ambtelijk apparaat om deze plannen goed vorm te geven.
10. In Rijswijk zijn grote windmolens in verband met de benodigde beschikbare ruimte en de nabijheid van de bebouwing geen optie

Cultuur en cultureel erfgoed

Kunst en cultuur dragen bij aan het welbevinden van mensen en daarom vinden we het belangrijk dat iedereen mee kan doen aan kunst en cultuur. Het culturele leven zet Rijswijk op de kaart. De culturele instellingen, de evenementen en niet in de laatste plaats de inwoners en verenigingen die kunst en cultuur beoefenen, geven Rijswijk een positie in de regio die haar uniek maakt. Mede hierdoor is het prettig om in Rijswijk te wonen, werken en verblijven. Rijswijk bedient hiermee echter niet alleen de regio, maar krijgt met de biënnales in het Museum Rijswijk landelijke publiciteit en de schouwburg trekt mensen vanuit de gehele randstad, wat weer een positief effect heeft op de lokale economie. Het Museum Bescherming Bevolking (MBB) is uniek in Nederland en is actueler dan ooit in de samenleving. TRIAS, de Historische vereniging en de bibliotheek zijn een belangrijk onderdeel van het culturele landschap.



Wat spreken we af?

1. We blijven investeren in de culturele instellingen en onderzoeken samen met hen de mogelijkheden om commercieel een steviger beleid te voeren en daarmee hun financiële positie te verstevigen. Daarbij stimuleren we de samenwerking tussen externe partijen binnen en buiten Rijswijk.
2. De aanvullende rijksmiddelen voor ondersteuning van de lokale culturele infrastructuur worden daar ook voor ingezet.
3. We maken haast met de toekomstvisie voor het MBB en maken een meerjarig plan voor restauratie en onderhoud van de gebouwen. Om het MBB publiekstoegankelijker te maken ondersteunen we de organisatie in de ontwikkeling hier naar toe.
4. We omarmen de plannen voor de ontwikkeling van de landgoederenzone die samen met het nog verder te ontwikkelen De Voorde een stevige cultuurhistorische uitstraling krijgt, waarin de natuurwaarde van de zone



- wordt versterkt. Gezichtsbepalende monumentale panden willen we vanuit een maatschappelijke functie voor de omgeving behouden. Park Hofrust blijft daarom toegankelijk voor het publiek. Bij verkoop van het oude Raadhuis onderzoeken wij of het monument 40-45 verplaatst kan worden naar de omgeving van het Huis van de Stad.
5. Evenementen versterken de identiteit van Rijswijk. Daarom maken we een nieuw evenementenbeleid. Het evenementenbeleid richt zich op evenementen die passen bij de 'Parels van Rijswijk' en bij de identiteit van Rijswijk.
 6. Het college legt een nieuwe nota evenementenbeleid en citymarketing met bijbehorende financiële dekking voor aan de gemeenteraad. In de nota worden maatschappelijke waarden zoals duurzaamheid, veiligheid en toegankelijkheid verankerd, evenals het stimuleren van gezond ondernemerschap. Het evenementenbeleid richt zich op evenementen die de 'Parels van Rijswijk' en de identiteit van Rijswijk versterken.
 7. De gemeente organiseert zelf geen evenementen maar levert via het beleidskader en financiële ondersteuning een bijdrage aan de organisatie van evenementen. We faciliteren het opzetten van een stichting voor het organiseren van evenementen.
 8. De positie van het Huis van de Stad, in samenhang met de schouwburg, ontwikkelen we verder om de samenwerking van de cultuur- en welzijnsinstellingen te verstevigen.
 9. Er komt ruimte voor inwoners om creatieve initiatieven te ontplooiën buiten de gevestigde kaders om. We ondersteunen inwoners in aanvragen hiervoor en juichen samenwerking met lokale ondernemers toe.
 10. We stimuleren dat iedereen deel kan nemen aan kunst en cultuur, bijvoorbeeld door het stimuleren van amateurkunst. Ook zorgen we dat culturele voorzienin-

gen en evenementen toegankelijk zijn voor minder validen.

11. We hechten groot belang aan goed functionerende (nieuws)berichtgeving vanuit de lokale omroepen.
12. Het archiveren en behouden van oud beeldmateriaal, bijvoorbeeld door Omroep Rijswijk, vinden we belangrijk.
13. De besteding en wijze van uitvoering van de percentage-regeling kunst in de openbare ruimte wordt onderzocht.





Thema Stadsontwikkeling

De groei van Rijswijk zet de komende jaren door, maar het kleinschalige karakter willen we behouden. Het is goed om te bouwen, want er zijn veel mensen op zoek naar een huis. Er komen betaalbare en sociale woningen bij, waarbij we oog hebben voor alle doelgroepen in de stad. Dat vraagt om oplossingen en maatregelen om de stad ook leefbaar, bereikbaar en toekomstbestendig te maken en houden. Zodat het voor iedereen in Rijswijk prettig wonen, werken en verblijven is.



Wat spreken we af?

1. We gaan door met de uitvoering van de in gang gezette gebiedsontwikkelingen zoals de Plaspoelpolder, Bogaard Stadscentrum, RijswijkBuiten, het Havenkwartier, Kesslerpark en de Prinses Beatrixlaan. Deze plannen voeren we gefaseerd uit, waarbij we bouwen voor de doelgroepen waaraan behoefte is, binnen het door ons gestelde kader van het percentage sociale woningbouw.
2. We formuleren uitgangspunten voor de herontwikkeling van Te Werve Oost en waarborgen daarbij de belangen van de inwoners. Voor een aantal andere ambities is nog geen ambtelijke capaciteit beschikbaar. Om onze ambities op het gebied van wonen, leefbaarheid en groen waar te maken gaan we meer capaciteit vrijmaken. Dit wordt uitgewerkt in het collegewerkprogramma.
3. De groei van Rijswijk levert ook knelpunten op. We komen met een pakket aan maatregelen om de stad op lange termijn leefbaar te houden, variërend van klimaatmaatregelen, verkeer en voorzieningen. Op kortere termijn genereert de uitvoering van alle projecten veel bouwactiviteiten in de stad die de komende jaren op elkaar kunnen ingrijpen, met effect op de bereikbaarheid en leefomgeving. Bereikbaarheid en leefbaarheid blijven prioriteit, ook als we bouwen. Daarom is goede verkeersregie de komende jaren hard nodig. We maken een integrale planning van alle bouwprojecten en de te verwachten werkzaamheden en sturen hier op, zodat de stad toegankelijk en leefbaar blijft.
4. We zien de ontwikkeling van de Omgevingsvisie als een gezamenlijke verantwoordelijkheid van het college en raad. We gaan dit verder uit werken in het collegewerkprogramma waarbij inwoners, ondernemers en maatschappelijke organisaties worden betrokken. Rijswijk is hun stad. De Stadsvisie, de bestaande gebiedsvisies en recent vastgestelde beleidskaders vormen daarbij het vertrekpunt.
5. We vinden het behoud van het groene karakter van Rijswijk, in balans met de verstedelijkingsopgave belang-

rijk. We zetten daarom in op het behoud en uitbreiding van groengebieden. Niet alleen in kwantiteit, maar ook in kwaliteit. Met oog voor natuurwaarden, biodiversiteit, beoogde gebruiksfuncties, (verkeers)veiligheid, toegankelijkheid en beleefbaarheid voor de gebruikers. De gebiedsontwikkelingen grijpen we aan om deze gebieden gezonder te maken, bijvoorbeeld door het toevoegen van groen en natuurinclusief bouwen.

Groenbeleid

Met de groei van Rijswijk hechten we waarde aan de leefbaarheid van de stad. Onze groengebieden en -structuren zijn belangrijk en moeten behouden, vergroot en versterkt worden. De wijze waarop we dit voor ons zien komt terug in een nieuw op te stellen groenbeleid.

Bomen vormen de groene aders in de wijk en de leefomgeving van dieren, vogels en insecten. Ze verbinden de parken en ecologische gebieden aan elkaar. Daarom gaan we daar zorgvuldig mee om. In het nieuw op te stellen groenbeleid hebben we extra aandacht hebben voor de kwaliteit van bomen in onze stad. Uitgangspunt is de juiste boom op de juiste plaats. Dat betekent bijvoorbeeld dat nieuwe bomen passend moeten zijn in de straat. Bij besluiten over het snoeien en kappen van bomen is de mate van noodzaak medebepalend. Monumentale en beeldbepalende bomen worden waar mogelijk zo veel mogelijk beschermd.





Meer groen

Het Wilhelminapark blijft zoals het nu is, er worden geen nieuwe stukken groen ingeruild voor woonbestemming. De bestemming van De Opperd in de landgoederenzone wordt groen.

Als besloten wordt dat de ingang van het station aan het Piramideplein wordt gesloopt, komen hier geen woningen voor in de plaats, maar is er ruimte voor een binnenstedelijk park.

Naast kansen voor bebouwing en parkeren kijken we ook nadrukkelijk naar de ontwikkelstrook Prinses Beatrixlaan voor het toevoegen van groen. Hierbij kijken we naar de leefbaarheid van Bogaard Stadscentrum én naar het (ecologisch) verbinden van de Landgoederenzone en de Zwethzone.

Slagenlandschap

Het Slagenlandschap is een belangrijk te behouden gebied als onderdeel van onze cultuurhistorie, groennetwerk, waterhuishouding en biodiversiteit. Rijkswaterstaat heeft het terrein niet meer nodig voor waterberging van de A4. Hierdoor vervalt ook de investering in het slagenlandschap om er een natte ecologische zone te maken. We zien het Slagenlandschap als onderdeel van ons cultuurhistorisch landschap. We kiezen er zelf voor om het te behouden en haar cultuurhistorische waarde te borgen voor de toekomst.

TNO terrein

We gaan een visie ontwikkelen voor het TNO-terrein als ruimtelijk zoekgebied. Hierin wordt ook het bedrijventerrein Heulweg betrokken. In dit gebied komt geen woningbouw, het wordt een groene verbinding tussen Pasgeld Oost, Pasgeld West en het Elsenburgerbos. De huidige gebouwen mogen worden ontwikkeld voor kennisontwikkeling en mogelijk lichte horeca. Het terrein heeft daarmee een ondersteunende en aanvullende functie voor de hoogwaardige bedrijvigheid in de Plaspoelpolder en het Bioscience Park. Het terrein wordt opengesteld voor iedereen.

Pasgeld

We gaan het raadsbesluit om Pasgeld Oost en West te ontwikkelen uitvoeren. We ontwikkelen Pasgeld zo groen en zo blauw mogelijk. Daarbij baseren we ons op het Schetsboek en geven we invulling aan de kansen voor het versterken van de biodiversiteit. We voeren de plannen zodanig uit zodat er geen wateroverlast is en we geven bij de bouwplannen prioriteit aan gebiedseigen ecologie, waterhuishouding en groen. Ook wordt rekening gehouden met wat de (toekomstige) bewoners belangrijk vinden op het gebied van groen, water, mobiliteit, cultuurhistorie, economie en duurzaamheid van het gebied en de deelgebieden.

Sociale woningbouw / Volkshuisvesting

We staan voor een grote opgave als het gaat om wonen. De vraag naar woonruimte in veel segmenten is groot. De druk op de woningmarkt blijft onverminderd hoog. Huizenprijzen zijn onbetaalbaar geworden voor grote groepen woningzoekenden en de doorstroming is laag.

De behoefte is momenteel groot in huurwoningen tot 750 euro per maand en woningen tot 1100 euro per maand. Ook woningen voor starters, koopwoningen (tot de Nationale Hypotheek Garantiegrens) en woningen voor ouderen hebben prioriteit. De komende jaren moeten er veel sociale huurwoningen bij. Om dit alles te realiseren werken we nauw samen met woningcorporaties en nemen we het op in de prestatieafspraken.



Naast de bouw van duizenden woningen in onze grote gebiedsontwikkelingen, ondersteunen we initiatieven voor vernieuwing en verduurzaming van zoveel mogelijk koop- en huurwoningen in Rijswijk. Hierbij zorgen we dat er gebouwd wordt naar behoefte. Het doel is om te zorgen voor kwalitatief goede betaalbare woningen, in sociaal sterke en diverse, veilige, leefbare wijken voor iedereen.

Wat spreken we af?

1. Het woonvraagstuk houdt niet op bij de Rijswijkse grenzen. Het is een regionaal vraagstuk waar de hele regio voor aan de lat staat. Daarom handelen we in het belang van Rijswijk en de regio, waarbij we als Rijswijk sterk positie innemen. We hebben tenslotte heel wat te bieden als het gaat om het woonaanbod en zijn hiermee een belangrijke gesprekspartner in de regio.
2. Er komt veel geld vrij voor bouwen vanuit de regio, Rijksoverheid en Europa. We doen een beroep op deze geldstromen om onze huisvestingsambities te realiseren. We onderzoeken innovatieve financieringsvormen, bijvoorbeeld samen met particulieren, en erfpachtconstructies voor starters die bijvoorbeeld eerst het huis en later pas de grond kopen.
3. Met de woningcorporaties en andere betrokken partijen zetten we de afspraken over noodzakelijke investeringen voor onderhoud, verduurzaming en leefbaarheid in de bestaande stad voort.
4. We houden het percentage sociale huurwoningen (DAEB-woningen; Diensten van Algemeen Economisch Belang) met 30% op peil. Dit betekent dat we actief aan moeten sturen op het realiseren van meer sociale huurwoningen. Bij de uitwerking van de diverse gebiedsontwikkelingen zal hier rekening mee gehouden worden. In het collegewerkprogramma zal het college een concreet streefdoel formuleren. Met het op peil houden van het percentage sociale huurwoningen geven we het goede voorbeeld aan de rest van de regio en roepen de andere gemeenten actief op hun bijdrage te leveren. We houden ons aan de lopende afspraak dat 10% van de woningen in RijswijkBuiten sociale woningbouw wordt.
5. We zetten er op in dat er voldoende sociale woningbouw beschikbaar is voor werkende Rijswijkers. Daarbij hebben we in het bijzonder aandacht voor specifieke doelgroepen zoals leraren, politieagenten en verpleegkundigen.
6. We blijven de kansen van gebiedsontwikkeling benutten om woningen te bouwen waar behoefte aan is. Zoals de ontwikkeling van RijswijkBuiten, Bogaard stadscentrum, Kesslerpark en het Havenkwartier.
7. We stimuleren de ontwikkeling van gemengde wijken om meer te kunnen bouwen naar behoefte en om eenzijdige wijken vitaler te maken door het toevoegen van andere soorten woningen. Dat betekent dat in wijken met hoge concentraties sociale woningbouw vrije sector woningen worden toegevoegd, en in wijken met veel vrije sector woningen ruimte is voor sociale woningbouw.
8. We zetten in op renovatie van sociale woningbouw. Als dit niet rendabel is, dan is sloop en nieuwbouw een optie, zoals in Te Werve Oost. Het renovatie- en woningbouwprogramma uit de lokale prestatieafspraken wordt uitgevoerd en in de nieuwe lokale prestatieafspraken wordt de inzet op nieuwbouw vastgelegd.
9. Bij omzetting van vrije sector naar sociale sector en omgekeerd willen we tegengaan dat er grote verschillen ontstaan tussen de huurprijzen binnen buurten en straten. Dit nemen we op in de nieuw af te spreken Lokale Prestatie Afspraken met de corporaties en huurderverenigingen. Ook hebben we aandacht voor scheidwonen, waarvan sprake is als het inkomen niet past bij de huurprijs. Daarbij sluiten we aan op de landelijke lijn.
10. Er is een groeiende behoefte aan flexwonen, dat wil zeggen aan woningen voor tijdelijk verblijf die snel te betrekken zijn. We gaan op zoek naar een structurele vorm van innovatieve woonvormen, waaronder flexwonen, en bieden zo een oplossing voor mensen met een urgente woonbehoefte.
11. We komen een voorstel voor een regeling voor opkoopbescherming en zelfbewoningsplicht.
12. In de vrije sector worden nu veel huurappartementen gebouwd. We willen meer projecten met particuliere koop stimuleren om een evenwichtige verdeling te krijgen in onze woningvoorraad en een koophuis voor meer mensen mogelijk te maken.
13. Voor nieuwbouw woningen waarbij de gemeente (bijvoorbeeld via de grondprijs of bestemmingsplan) het mogelijk maakt dat ze worden verkocht onder de marktwaarde, komt een constructie dat de gemeente (mee) deelt van de waarde stijging en om speculatie tegen te gaan.
14. We bevorderen de doorstroming, onder andere uit de sociale woningbouw, door betaalbare huur- en koopwoningen te bouwen, zoals in Bogaard stadscentrum en het Havenkwartier, en door doorstroming te stimuleren, bijvoorbeeld door de inzet van een doorstroommakelaar voor doelgroepen, bijvoorbeeld ouderen.
15. We maken maximaal gebruik van de mogelijkheden om Rijswijkers voorrang te geven bij woningbouw, zoals de 25% lokale verhuuringen sociaal en afspraken met projectontwikkelaars vrije sector, maar realiseren ons ook dat we in een regionale woonmarkt leven. Doel van deze maximale toewijzingen is het zorgen voor voldoende doorstroming.



16. De huidige lokale prestatieafspraken met de corporaties voor sociale woningen worden uitgevoerd. We maken nieuwe afspraken over onze ambities op het gebied van sociale huurwoningen en houden daarbij rekening met alle doelgroepen. Naast de inzet op betaalbare huurwoningen en het renoveren en verduurzamen van woningen onderzoeken we daarnaast extra mogelijkheden voor specifieke groepen, zoals ouderen, jongeren en kwetsbare groepen zoals mensen die begeleid wonen. Project De Entree voor senioren en project Our House voor mensen met autisme zijn daarvan goede voorbeelden.
17. De stad verdicht met appartementencomplexen en hoogbouw. Daarom is een visie nodig op sociale samenhang en leefbaarheid binnen deze ontwikkeling. We gaan deze visie samen met de inwoners, projectontwikkelaars en corporaties ontwikkelen, vooruitlopend op de omgevingsvisie.

Mobiliteit en bereikbaarheid

We willen dat Rijswijk bereikbaar blijft en dat iedereen toegang heeft tot een vorm van vervoer. We ontwikkelen het station door als belangrijke mobiliteitshub in Rijswijk, ook in relatie tot RijswijkBuiten. Inwoners en ondernemers moet in staat zijn in vrijheid zich te kunnen bewegen en manifesteren. Ook willen we een schonere lucht. Zo winnen we ook veel gezonde levensjaren voor de inwoners terug.

Rijswijk en de regio

De gemeente Rijswijk is onlosmakelijk verbonden met het sterk groeiende stedelijk gebied in de regio Haaglanden waarvan het deel uitmaakt. Mobiliteit in Rijswijk heeft daarmee grote raakvlakken met mobiliteitsbeleid van omliggende gemeenten en andere overheden. Het is daarom van



belang om een sterke rol in te nemen in de regio. We hebben als Rijswijk tenslotte veel te bieden en andersom hebben wij de andere partijen ook nodig. We blijven daarom actief investeren in onze samenwerking in de regio. We zetten de lobby voor de ondertunneling van de Prinses Beatrixlaan voort en maken capaciteit vrij om te gaan werken aan concrete plannen.

We zetten ook in op goede bereikbaarheid per openbaar vervoer. Dat betekent dat Rijswijk een eigen visie en inzet op het OV ontwikkelt als onderdeel van het uitvoeringsprogramma mobiliteit. We zetten in op verkeersregie en starten met de lobby voor een HOV-verbinding Delft-Den Haag Zuidwest. Onderdeel van de verkeerscirculatie is ook het zoeken van een passende oplossing voor de bereikbaarheid van de Binckhorst samen met de regio en met oog voor de leefbaarheid en ontwikkeling van Rijswijk. Rijswijk wil kijken naar het nut en de noodzaak om tramlijn 1 te verleggen over Geestbrugweg, welke verkeerscirculatie hier nodig is en welke mogelijkheden dit biedt voor de huidige en toekomstige inwoners. Verleggen over Broekslootkade is geen optie voor Rijswijk.

Uitvoeringsprogramma Mobiliteit

We stellen een uitvoeringsprogramma Mobiliteit op waarbij de Mobiliteitsvisie het uitgangspunt is. We blijven de bestaande netwerken voor voetgangers, fietsers, openbaar vervoer en autoverkeer benutten en versterken. We zetten daarbij nadrukkelijk in op het aantrekkelijk maken van onze mobiliteitsinfrastructuur voor voetgangers en voor het gebruik van de fiets, het OV en deelmobiliteit.

Ook de bereikbaarheid voor kwetsbare groepen, zoals ouderen, mensen met een beperking en kinderen is van belang. We realiseren dit door bijvoorbeeld de aanleg van fietsstraten, het inrichten van meer 30 km/h-wegen en extra brede stoepen.

We zetten er op in dat het aantal verkeersslachtoffers in de stad minimaal blijft door onveilige verkeerssituaties aan te pakken en verkeerseducatie te stimuleren. We zorgen dat het aantal personen dat binnen een redelijke reistijd met verschillende vervoerswijzen onze economische toplocaties kan bereiken toeneemt. We vinden het belangrijk dat inwoners voldoende keuzemogelijkheden hebben om te kunnen gaan waar zij willen. Ook vinden we het van belang dat onze bedrijven en ondernemers goed bereikbaar zijn en blijven.

Vooruitlopend op het uitvoeringsprogramma Mobiliteit nemen we in de uitwerking van de gebiedsontwikkelingen de principes van de Mobiliteitsvisie al op.

Parkeren

We blijven werken aan een toekomstbestendig en betaalbaar parkeerbeleid met een logische en eerlijke verdeling van de schaarse ruimte. We gaan het beleid voor parkeernormen vernieuwen, waarbij de veranderde wensen voor de openbare ruimte worden meegenomen. De binnenstedelijke nieuwbouw in de stadsas is bijvoorbeeld altijd dicht bij



openbaar vervoer. Dit gegeven is van invloed op de parkeernorm. Hier kan de parkeernorm omlaag. De vraag naar laadpalen groeit. Daarom gaan we hier beleid op ontwikkelen.

We voeren een kostendekkend tarief in voor de 1e en 2e vergunning, waarbij de 2e vergunning niet duurder wordt dan de 1e. De tarieven voor de 3de en volgende parkeervergunningen worden progressief. Nieuwe aanvragen voor een 4de en volgende vergunning worden niet meer gehonoreerd. De prijs voor het parkeren van een fiets (in een trommel) mag niet duurder zijn dan het parkeren van een auto. Bij bestaande bouw onderzoeken we de mogelijkheden voor de aanleg van parkeergarages en stallingsplaatsen voor fietsen. Onder meer op de locatie Huis van de Stad en in Oud Rijswijk. Dit biedt ook kansen voor het toevoegen van meer groen.

In wooncomplexen moet ruim voldoende gelegenheid zijn voor fietsparkeren voor bewoners en bezoekers, net zoals in de winkelcentra, station en belangrijke halteplaatsen. Daarom realiseren we een vaste fietsparkeervoorziening in Oud Rijswijk.



Verkeersveiligheid

Een groeiende stad zorgt voor een toename van verkeers- onveiligheid. Handhaving, zoals flitscamera's, is belangrijk maar lost een onveilige situatie niet structureel op. Daarom zetten we verder in op een veilige inrichting van wegen en straten met goede bebording. We gaan door met de uitvoering van het Actieplan verkeersveiligheid. Bestaande wegen worden ingericht als 30km/h-weg als dat mogelijk is. Dat vergroot de verkeersveiligheid en luchtkwaliteit, zonder grote effecten op bereikbaarheid en doorstroom van verkeer. Bij de inrichting van 30km/h-wegen wordt zoveel mogelijk voldaan aan de CROW-richtlijnen zodat handhaving mogelijk wordt. Voor het overzicht, de rust en doorstroming moet er op doorgaande wegen dezelfde maximale snelheid gelden. We gaan door met het inrichten van een verkeersveilige omgeving rond scholen, openbare gebouwen, sport- en welzijnsvoorzieningen en onze winkelgebieden

Deelmobiliteit

We blijven het gebruik van deelmobiliteit stimuleren en faciliteren, bijvoorbeeld in de vorm van coöperatieve deelmobiliteit. Ook onderzoeken we de mogelijkheden voor de aanleg van parkeerplaatsen en stallingsmogelijkheden voor deelmobiliteit, onder andere bij openbare gebouwen, sport- en welzijnsvoorzieningen en onze winkelgebieden. Wanneer er sprake is van overlast in de openbare ruimte zorgen we voor regulering. Voor aanbieders van deelscooters ontwikkelen we beleid zodat deze scooters niet zomaar overal neergezet kunnen worden, op deze manier voorkomen we overlast en mogelijk onveilige situaties.

Milieuzones

Ter verbetering van de luchtkwaliteit wordt de milieuzone Haagweg opgewaarderd. Er wordt een milieuzone emissieklasse 3 voor dieselloertuigen en emissieklasse 6 voor

vrachtwagens ingevoerd op de Prinses Beatrixlaan. De milieuzones moeten aansluiten op de milieuzones in de omliggende gemeenten. Sluipverkeer moeten we voorkomen. We bekijken ook de mogelijkheden om vervuilende brom- en snorfietsen te weren. Het college onderzoekt een sloopregeling, vergelijkbaar met de regeling zoals die in Den Haag geldt.

Stadslogistiek

Rijswijk heeft een gunstige ligging aan landelijke hoofdinfrastructuur. Onze strategische positie in de Randstad en de groei van onze stad zorgt ook voor een toename in het goederenvervoer. In Rijswijk hebben we echter geen geschikte plek meer voor grootschalige logistieke of industriële activiteiten die voor veel goederenvervoer zorgen. We leggen het accent op bedrijventerrein Vrijenban voor logistieke functies en volgen actief de ontwikkelingen op het gebied van zero emissie stadsdistributie.

Verkeersontsluiting RijswijkBuiten

We voeren een onderzoek uit naar de verkeersontsluiting van de wijk. Tot het bekend worden van dat onderzoek blijft de Van Rijnweg open voor autoverkeer in de vorm van een fietsstraat, wel voeren we een verbod voor vrachtverkeer in.

Economische zaken

Rijswijk is naast een woonstad ook een werkstad. Rijswijk heeft een unieke ligging en positie in de zuidelijke Randstad: ons groene karakter is een aantrekkelijke factor, de stad is gunstig gelegen ten opzichte van Rijks- en hoofdwegen en onze ligging draagt bij aan de versterking van het stedelijke gebied in de Haaglanden. Een goede bereikbaarheid van Rijswijk is daarbij een essentiële voorwaarde. Rijswijk heeft een unieke combinatie van internationale bedrijvigheid,





mkb en maakindustrie. We willen een stad zijn met een aantrekkelijk en toekomstbestendig vestigingsklimaat en een sterke betrokken lokale economie. We willen onze economische positie versterken. We trekken nieuwe bedrijvigheid aan via een actief acquisitiebeleid en het ontwikkelen van een aantal locaties. Richting Den Haag en Delft positioneren wij ons als vestigingslocatie voor opschalende bedrijven, internationale bedrijvigheid en instellingen via een actief locatiebeleid. Tegelijkertijd hebben we ook oog voor het unieke dorps karakter van Rijswijk. Ons onderwijs- en arbeidsmarktbeleid is gericht op de maakindustrie en praktische beroepen.

Wat spreken we af?

1. We gaan door met het herstructureren van de Plaspoelpolder. De kern van de Plaspoelpolder wordt benut om mkb in dienstverlening en productie te huisvesten, bij voorkeur met een duurzaam bedrijfsprofiel en aandacht voor circulaire economie. De randen ontwikkelen we tot (gemengde) woon-werkgebieden. Kwaliteitsverbetering en het zorgen voor een goed bereikbare en veilige omgeving hebben prioriteit.
2. In de grote gebiedsontwikkelingen houden we oog voor de benodigde ruimte voor ondernemerschap in de wijk en het invullen van lokale economische functies.

3. Oud Rijswijk heeft een unieke verblijfskwaliteit en sfeer. We versterken de positie van Oud Rijswijk in het nieuwe omgevingsplan, gaan investeren in de verblijfskwaliteit en sturen op branchering en kwaliteit in wat passend is voor dit gebied, zodat het karakter van Oud Rijswijk behouden blijft.
4. Het college doet een voorstel voor de positionering van het accountmanagement economische zaken, gericht op versterking van de werklocaties en acquisitie.
5. De ambtelijke organisatie richt zich actief op het werven van derde geldstromen die bijdragen aan de realisatie van beleidsdoelstellingen, zo nodig met de aanstelling van een strategisch adviseur.
6. Het mkb is de drager van onze economie. We koesteren ondernemers door te helpen bij het vinden van personeel, het leggen van relaties en het verbeteren van vaardigheden zoals digitalisering. Hiervoor nemen we de komende jaren middelen op in de begroting. De BBR heeft hierin een belangrijke rol. We zetten de samenwerking met hen voort. We stimuleren en faciliteren innovatieve start-ups, bijvoorbeeld door de ontwikkeling van flexwerklocaties. We profileren ons als innovatieve stad om zo meer bedrijven aan te trekken.
7. Het college legt een retailvisie aan de gemeenteraad voor die richting geeft aan de ontwikkeling van een aantrekkelijk en toekomstbestendig vestigingsklimaat. Daarbij hebben we aandacht voor onder meer 1) branchering en segmentering, 2) hoe dit zich verhoudt tot innovatie, 3) het grip krijgen op flexibele bezorgdiensten, 4) een toetsingskader voor (tijdelijke) activiteiten waaronder terrassen, 5) de toekomst van de wijkwinkelvoorzieningen en 6) het tegengaan van leegstand, bijvoorbeeld door de inzet van een leegstandsverordening te onderzoeken.



8. Het college ontwikkelt een toekomstvisie voor de bedrijven in Vrijenban en rond de Delftweg. Voor het gebied Vrijenban wordt een economisch profiel opgesteld en doet het college een voorstel voor clustering, kwaliteitsverbetering en positionering van dit gebied. Het college houdt bij het opstellen van deze toekomstvisie rekening met de vraag naar bedrijvenlocaties met een hogere milieucategorie en ruimtelijk extensieve functies zoals technische en logistieke dienstverlening.
9. We versterken de band tussen onderwijs en arbeidsmarkt, waarbij de prioriteit wordt gelegd bij instroom in het middelbaar beroepsonderwijs, onder meer door het stimuleren van Leer-werkbedrijven en door samen te werken met de regio's.
10. We richten ons op de ontwikkeling van een goede passantenhaven met horecavoorziening in het Havenkwartier.



11. Het college komt met een voorstel voor investeringen in de openbare ruimte op alle werklocaties, waarbij ook wordt gekeken naar mogelijkheden om budget te genereren via private middelen en/of de inzet van BIZ-gebieden.

Grondbeleid

Verskillende vraagstukken doen een beroep op de fysieke ruimte zoals wonen, groen, energietransitie, mobiliteit en het op peil houden van het voorzieningenniveau. We willen onze stad ontwikkelen op een manier waarbij al deze thema's worden meegenomen. Dat is niet mogelijk als dit alleen wordt overgelaten aan de markt. Door de inzet van het gemeentelijk grondbeleid kan de gemeente sturing geven aan de ruimtelijke ontwikkelingen om een wenselijke stadsontwikkeling te borgen en kansen te benutten voor wonen, werken, natuur, voorzieningen en recreëren.

Jarenlang heeft de gemeente geen actief grondbeleid gevoerd behalve in RijswijkBuiten. Enerzijds om ruimte te geven aan particuliere initiatieven die binnen de gemeentelijke kaders ontwikkeld kunnen worden, anderzijds om de financiële positie en risico's niet onverantwoord groot te laten worden. Nu de realisatie van RijswijkBuiten gestaag vordert, de risico's overzichtelijk zijn en de behoefte om risicodragend

te sturen groeit, kunnen we zelf actief aankopen doen. Een succesvol voorbeeld zijn de aankoop en ontwikkeling van verouderde panden. Het Industrieschap Plaspoelpolder doet dit reeds succesvol, bijvoorbeeld aan de Treubstraat.

Omdat Rijswijk zich inmiddels heeft gecommitteerd aan een omvangrijk bouwprogramma is het niet onze bedoeling dat actief grondbeleid wordt ingezet om nieuwe projecten te genereren. Actief grondbeleid is een middel om tot een doel te komen. Bijvoorbeeld als het nodig is om huidige plannen

en visies vanuit een integraal perspectief te realiseren. Of als het gaat om strategische aankopen die belangrijk kunnen zijn voor het behoud of versterken van het welzijn, die bepalend zijn voor de identiteit van de stad of de werkgelegenheid een impuls kunnen geven.

Voor sociale woningbouw behouden we het huidige prijsbeleid: sociaal kent een lagere grondprijs dan vrije sector woningbouw. Hierdoor stimuleren we de bouw van voldoende sociale woningen ook financieel. Het is een investering waar vele Rijswijkers bij gebaat zijn.

De huurprijs voor maatschappelijke organisaties zoals sport, cultuur en scouting wordt eenduidig opgesteld. De huren die organisaties betalen zijn vaak historisch op basis van onderlinge afspraken tot stand gekomen. Hiervoor wordt een beleid ontwikkeld en nieuwe contracten of verlengingen van contracten worden op basis van dit beleid afgesloten. Als dit leidt tot verhogingen van de huurprijs zorgen we dat we de daadkracht en het voortbestaan van de organisatie in stand houden. We kijken hoe we naar de nieuwe huurprijs toe kunnen groeien en of de organisatie in aanmerking komt voor aanvullende steun, bijvoorbeeld in de vorm van subsidie.





Thema Openbare ruimte en leefbaarheid

De openbare ruimte is het visitekaartje van onze stad. Rijswijk heeft veel prachtig groen, van oude landgoederen tot de parken, groenstroken en tuinen. Dat koesteren we en versterken we. Voor ons staat een toegankelijke schone en veilige openbare ruimte voorop die voor iedereen uitnodigt tot ontspannen, bewegen en ontmoeten. De aanwezigheid van parken, water en groen in de wijken is de sleutel tot een gezonde leefomgeving voor mens en dier. We investeren daarom in het beheer en onderhoud van de openbare ruimte. In ons groenbeleid, maar ook bij de realisatie van (nieuwe) openbare ruimte, is het ons uitgangspunt dat kosten voor exploitatie en onderhoud meegenomen worden.

Wat spreken we af?

1. Ons uitgangspunt is dat we verder gaan met het vergroenen van Rijswijk, zoals bijvoorbeeld de vergroening van schoolpleinen en van bedrijventerreinen. Met een goede balans tussen groen en bouwen.
2. We zetten verder in op minder verstening en het tegengaan van hittestress. We stimuleren en faciliteren initiatieven van inwoners en ondernemers, zoals groene en witte daken.
3. Ons groenbeheer is afgestemd op mens en dier. We hebben oog voor beleving, kwaliteit en biodiversiteit. Klachten nemen we serieus, maar wegen we af op basis van onze visie op het groenbeheer.
4. Met de verdergaande verstedelijking is het belangrijk om keuzes te maken welke kant we op willen met de openbare ruimte en wat dit betekent voor de groen gebieden. Bij de ontwikkeling van de parken zorgen we daarom voor differentiatie: we bekijken per park welke functie we hier aan willen geven. Het ene park, zoals de Landgoederenzone, leent zich goed voor een invulling waarbij rust, natuurbehoud en het versterken van de cultuurhistorische waarde centraal, terwijl bijvoorbeeld het Wilhelminapark een meer recreatieve bestemming kan krijgen met ruimte voor sport en activiteiten.

Groen

Door groen langs singels en in parken en landgoederen goed te onderhouden en te ontwikkelen, zorgen we voor prettige verblijfsgebieden en vergroten van de natuurwaarde. Hierbij handhaven we tenminste een basis kwaliteitsniveau waarbij verrommeling en zwerfafval actief worden bestreden en eventuele achterstanden in beheer en onderhoud worden weggewerkt.

Bij het beheer van de openbare ruimte staat de veiligheid van alle weggebruikers voorop, denk hierbij aan het frequent maaien van bermen bij kruispunten, maar ook de sociale veiligheid en zichtlijnen in onze parken.

Differentiatie van groen en de verbinding van groene zones vormen belangrijke uitgangspunten. Meer kleur en inheemse variëteit is de wens van onze inwoners en is goed voor de biodiversiteit. Naast de aandacht voor groen geldt voor de openbare ruimtes dat deze schoon, heel en veilig moeten zijn. Daarbij hebben we een gedeelde verantwoordelijkheid voor de leefomgeving. De gemeente voert de regie als het gaat om de kwaliteit van de leefomgeving. Bewoners, bedrijven en maatschappelijke organisaties worden gestimuleerd om zelf met plannen voor hun leefomgeving te komen, bijvoorbeeld de aanleg en het onderhouden van geveltuintjes en boomspiegels. Het Platform Groen is voor ons een belangrijke partner om onze groene doelen te bereiken. Exotische soorten zoals de Japanse duizendknoop en reuzenberenklauw worden actief bestreden.

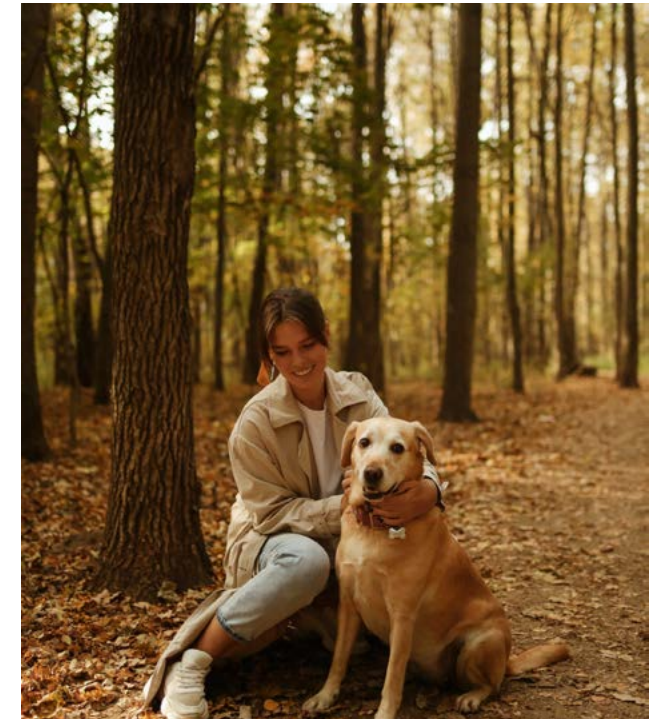
Milieu, duurzaamheid en dierenwelzijn

In onze groeiende stad is de beschikbaarheid van voldoende groen, water en een schone leefomgeving belangrijk. We hebben ook een uitdagende opgave in het omgaan met hitte, verdroging, het zorgen voor schone lucht, een gezonde bodem en de schaarste van grondstoffen. In een drukke stad is het van belang dat deze waarden goed in balans zijn met economische en maatschappelijke activiteiten.



Wat spreken we af?

1. We maken de stad weerbaar tegen droogte en hitte. Dat is een aanpak voor de lange termijn, tegelijkertijd gaan we al aan de slag door te kijken in welke wijken en werkgebieden er geïnvesteerd moet worden in tegengaan van hitte. Dat kan via het groen- en waterbeheer, maar ook door te kijken naar onze riolering en het verminderen van verharding in de openbare ruimte. Ons ideaal is dat elke wijk koel en leefbaar blijft. Inwoners en bedrijven worden beter geïnformeerd over de maatregelen die ze kunnen nemen tegen hitte en we stimuleren dat bewoners zelf maatregelen treffen, bijvoorbeeld door vergroening.
2. We gaan aan de slag met waterbesparende maatregelen die ervoor zorgen dat we kunnen omgaan met piekbuien én schaarste. Dat begint bij mensen thuis en bij bedrijven, bijvoorbeeld door het stimuleren van groene balkons, terrassen, gevels en daken. Bij de aanleg en vernieuwing van het riool gaan we voor gescheiden systemen voor afvalwater en regenwater. In de openbare ruimte zorgen we voor waterdoorlatende maatregelen. In samenwerking met het Hoogheemraadschap zetten we in op natuurlijke oevers en stromend, zuurstofrijk water.
3. Rijswijk behoort tot de diervriendelijkste gemeenten van Nederland en dat willen we zo houden. Dit doen we via een aantal sporen: 1) we bestrijden invasieve exoten op diervriendelijke wijze, 2) we geven goede voorlichting zodat overlast wordt voorkomen, 3) in het groenbeheer en in ontwikkelgebieden houden we rekening met dieren, insecten en vogels door rekening te houden met rust- en broedplekken en beplanting, door bijvoorbeeld niet te maaien in mei, 4) we steunen organisaties die zich bezighouden met dierenwelzijn en dierenopvang, 5) er komen betere loslooplekken voor honden, 6) we gaan door met campagnes gericht op preventie, zoals de campagne 'Laat je hond niet in de auto' en het chippen van dieren.
4. We zetten ons in voor een schone bodem en beheersbare ondergrond: vervuilde bodems brengen we in kaart en we gaan regie voeren op sanering door herontwikkeling en clustering van vervuilende activiteiten. Er wordt actief toezicht gehouden op de ondergrond, waaronder coördinatie van de aanleg van netwerken en samenloop met grootschalig onderhoud van de openbare ruimte in de toekomst.
5. We ondersteunen landelijke ambities voor schone lucht en gaan voor minder geluidsoverlast bij wegenonderhoud en door herinrichting van verkeersonveilige wegen.
6. De gemeente heeft een actieve rol bij het helpen toegankelijk maken van gunstige financiële regelingen voor duurzaamheidsmaatregelen voor lage- en middeninkomens en VvE's. En we ondersteunen ze in het aanvragen en inzetten van deze regelingen. We stellen praktische informatie beschikbaar, zorgen voor collectieve inkoop en voor voldoende capaciteit voor het vaststellen van energielabels.
7. Bij (nieuw)bouw stimuleren we het opstellen van een materialenpaspoort en het registreren van gebruikte



- materialen bij het Kadaster. Bij beoordeling weegt de Milieu Prestatie Gebouwen zwaarder mee. We verplichten de certificering voor een integrale beoordeling van duurzaamheid en geven bij eigen opdrachten het goede voorbeeld door te sturen op uitstootreductie en duurzaam (her)gebruik van materialen. We laten materiaalkeuzes ook meewegen bij vervangingsopgaven in de openbare ruimte.
8. We maken een visie op de openbare verlichting, waarin we ingaan op veiligheid, comfort, energiebesparing en de mogelijkheden om de verlichting te verminderen waar dat kan.



Afval

Een goede en efficiënte afvalinzameling is van belang om Rijswijk schoon te houden. Afval is in Rijswijk een grondstof. We zoeken altijd naar een goede balans tussen milieudoelstellingen, serviceniveau en financiën. Omdat we in Rijswijk een enorm hoge afvalstoffenheffing hebben ligt onze prioriteit bij de laatste. Waar de kans zich voordoet, verlagen we de kosten of laten deze minder hard stijgen, en vergroten de opbrengsten.

Per wijk kan er sprake zijn van maatwerk, maar overall moet er beter afval worden gescheiden en zamelen we zo veel als mogelijk ondergronds in.



Wat spreken we af?

1. We voeren nascheiding voor het huishoudelijke afval in.
2. Glas, papier, chemisch afval en GFT blijven aan de bron gescheiden ingezameld worden. Met name GFT maakt nog een te groot onderdeel uit van het restafval.
3. We verruimen de mogelijkheden om grofvuil gratis op te laten halen naar tweemaal per jaar. Hiermee willen we illegale afvaldumping tot een minimum beperken.
4. We verhogen de boete voor bijplaatsingen en afvaldumping tot minimaal aan hetzelfde niveau als Den Haag.
5. De ondergrondse container wordt de norm voor afvalinzameling.
6. We gaan aan de slag met de gezamenlijke inzameling van bedrijfsmatig afval in de winkelgebieden.
7. Om zwerfafval tegen te gaan zetten we in op preventie met handhaving als sluitstuk. We zorgen bijvoorbeeld dat er meer afvalbakken komen en legen deze regelmatig. We verkennen de mogelijkheden om hierbij kansen te bieden voor mensen met een afstand tot de arbeidsmarkt. Daarbij doen we ook een beroep op ieders eigen verantwoordelijkheid om zwerfafval te voorkomen zoals de fastfoodrestaurants.
8. We zorgen dat de rolverdeling tussen de gemeente en Avalex duidelijk is zodat de inwoners weten wie ze aan kunnen spreken.
9. We stimuleren innovaties als vulgraadsensoren, perscontainers, flessenringen voor statiegeldflesjes en de zwerfafvalklep in ondergrondse containers.
10. We zorgen er voor dat de afvalpas in heel Rijswijk gebruikt kan worden.





Thema Veiligheid en handhaving

Iedereen in Rijswijk moet veilig kunnen wonen, verblijven, werken en ondernemen. Op straat en thuis moet je veilig zijn en je veilig voelen. De principes schoon, heel en veilig staan centraal in Rijswijk. We willen voorkomen dat mensen zich belemmerd voelen om naar buiten te gaan zowel overdag als 's avonds. Een nette opgeruimde stad, zonder zwerfafval en met werkende straatverlichting dragen hieraan bij. Het voorkomen van overlast, criminaliteit en ondermijning is een gezamenlijke verantwoordelijkheid met een regierol voor de gemeente, hierbij is ook aandacht voor armoede als grondslag voor onveiligheid. Vroegsignalering en de sociale functie van bijvoorbeeld van wijkagenten en boa's is van groot belang in de preventie van onveiligheid.

Wat spreken we af?

1. Iedereen kan bijdragen aan een veilige buurt. Buurtpreventieteams hebben de afgelopen jaren een grote meerwaarde laten zien. Fysieke en digitale buurtpreventie, zoals Whatsapp-groepen, zijn hierbij goede middelen. We blijven deze vormen van burgerparticipatie actief stimuleren en ondersteunen. Bij het oplossen van burenruzies blijft de inzet van buurtbemiddeling belangrijk. We zetten in op voldoende wijkagenten en boa's. We garanderen op deze manier dat ze naast handhaving ook goed hun sociale functie kunnen vervullen.
2. Het integraal veiligheidsplan vormt de basis van het gemeentelijk veiligheidsbeleid. Voorlichting, bewustwording, de toename van digitale onveiligheid en

criminaliteit, en een goede inrichting van de openbare ruimte maken onderdeel uit van dit plan. We betrekken de raad nadrukkelijker bij de uitvoering van dit plan.

3. Effectief optreden van de overheid is noodzakelijk bij overlast, straatintimidatie, criminaliteit en ondermijning. We investeren de komende jaren daarom extra in veiligheid door de inzet van flexibel cameratoezicht, extra boa's en wijkagenten, effectief gebruik van bevoegdheden, integraal handhaven, preventie, het vergroten van de verkeersveiligheid en het tegengaan van de verwevenheid tussen onder- en bovenwereld. Daarbij hebben we ook aandacht voor sociale veiligheid en een veilig thuis voor iedereen, bijvoorbeeld door huiselijk geweld actief tegen te gaan.
4. We treden hard op tegen uitbuiting, door het aanpakken van over- of illegale bewoning, ondermijning, mensenhandel en illegale prostitutie. Dit doen we in aansluiting op de aanpak in Den Haag.

Toepassen van bevoegdheden / Integraal handhaven

Om verschillende bevoegdheden zoals gebiedsverboden, meldplicht, Bibob, pandsluitingen en optreden bij verkaming nog beter toe te passen zorgen we voor meer gemeentelijke capaciteit en we stellen een Bibob-coördinator aan. Vaak is er sprake van bredere problematiek. Daarom zetten we ook meer in op preventie en een integrale benadering, voorkomen is immers beter.

De inspanningen voor een effectieve, gestructureerde en resultaatgerichte wijze van integraal handhaven zetten we door en we breiden ze uit. De integrale controles zullen zich niet beperken tot de Plaspoelpolder en we zullen ze vaker per jaar inzetten. Daarbij werken we samen met de rijksdiensten. Het gemeentelijk interventieteam (GIT) brengt de gemeentelijke werkprocessen op handhavingssvlak bijeen en stemt ze op elkaar af. Er komt een convenant zodat de gegevens voor deze integrale werkwijze op een juiste manier kunnen worden uitgewisseld.

De opgaven binnen de fysieke leefomgeving vragen om voldoende toezichtcapaciteit voor de onderdelen milieu, bouwen en wonen, mede in het licht van de decentralisatie van de bodem- en ondergrondtaken, afval, energiebesparing, de opkoopbescherming van woningen, de Wet kwaliteitsborging bouwen en de Omgevingswet. Het college maakt een voorstel voor het invullen van deze toezichtstaken en betreft hierin de mogelijkheden tot inkoop en organisatie via samenwerkingsverbanden zoals de Omgevingsdienst Haaglanden en AVALEX zodat continuïteit, kwaliteit en kennisborging worden verbeterd.



Handhavingscapaciteit

Om de aanpak van overlast en criminaliteit aan te pakken zijn extra boa's nodig. Boa's worden bevoegd om op te treden op plekken net over de gemeentegrens. Daarover maken we afspraken met de buurgemeenten. We zetten de inzet van bodycams door. Hiermee kunnen de Rijswijkse handhavers veiliger hun werk uitoefenen. Boa's dragen net zoals de politie een neutraal uniform. Daarnaast onderzoeken we de mogelijkheden van het inzetten van toezichthouders in aanvulling op de werkzaamheden van de Boa's.



Samen met de burgemeester zetten we ons in regionaal verband in voor voldoende (wijk)agenten in Rijswijk waarbij rekening wordt gehouden met de groei van de stad. In politieregioverband zetten we in op het belang van een politiebureau in Rijswijk.

Ondermijning

Ondermijning heeft een ontwrichtend effect op de samenleving en democratie waarin we leven. Daarom pakken we dit hard aan. De aanpak van ondermijnende criminaliteit is niet alleen met repressie vanuit politie en justitie op te lossen. Een brede maatschappelijke ontwikkeling en de gedachte van één overheid is nodig om te voorkomen dat mensen in de georganiseerde misdaad belanden, of dat de overheid verstrikt. We zetten daarom extra in op voorlichting waaronder de preventie van drugsgebruik, een betere bewustwording van de risico's van ondermijning en het weerbaar maken en houden van het maatschappelijk middenveld, de gemeentelijke organisatie en de politiek. Daarbij onderzoeken we de mogelijkheden voor gebruik van data, bijvoorbeeld om hotspots van criminaliteit op te sporen. We houden oog voor de menselijke maat. Onbewuste vooroordelen in algoritmen daarbij moeten worden voorkomen.

Flexibel cameratoezicht

Op hotspots van overlastplekken, zoals Vrijenban, Oud Rijswijk en De Schilp, en bij afvaldumpingen gaan we flexibel cameratoezicht inzetten als laatste redmiddel. Hierin maken we een goede afweging tussen het doel, het middel en de bescherming van de persoonlijke levenssfeer. Ook bij evenementen zoals de kermis en het strandwalfestival wordt deze vorm van toezicht ingezet. Door bewoners ervaren overlast wegen we nadrukkelijk mee bij onze afweging om cameratoezicht in te zetten.

Vuurwerk

We zetten de aanpak met betrekking tot vuurwerkoverlast voort. Daarbij volgen we de lijn van de landelijke vuurwerkregelgeving. We staan voor een feestelijk en veilig verloop van de jaarwisseling. We stimuleren initiatieven die daaraan bijdragen zoals vrijwillige vuurwerkvrije zones. De bestaande gebieden, zoals het terrein rondom het dierenasiel en verzorgingstehuizen, blijven vuurwerkvrij.





Financieel kader, Dienstverlening & Schaalsprong organisatie

Onze coalitie wil de komende jaren nieuwe investeringen doen in de stad, we erkennen dat er onzekerheden zijn over de inkomsten (bijv. Gemeentefonds) en over (wettelijke) uitgaven (bijv. Sociaal Domein). We willen ook dat uitgaven door de gemeente effectief de beoogde maatschappelijke doelen bereiken. Om dit mogelijk te maken is het verder voorzetten van transparant begroten essentieel.

We hanteren hierbij het volgende afwegingskader:

- Opschonen: budgetten waar structureel onderuitputting is worden verlaagd tot een gepast niveau. Budgetten waarvan het maatschappelijk doel niet helder is, of waarvan het maatschappelijk effect niet kan worden aangetoond, worden ingetrokken en opnieuw bestemd.
- Besparen: Als met minder middelen hetzelfde resultaat bereikt kan worden, dan wordt het budget verlaagd tot dat gepaste niveau.
- Prioriteren: we maken onderscheid naar wettelijke en niet-wettelijke taken. Wettelijke taken moeten zo efficiënt mogelijk worden uitgevoerd. Voor bovenwettelijke taken ligt de prioriteit bij uitgaven die op langere termijn het verdienvermogen van de gemeente vergroten (bijv. versterken sociaaleconomische structuur) en het (maatschappelijke) rendement op langere termijn vergroten (bijv. begeleiding naar werk vanuit de Bijstand).
- Bezuinigen: als bezuinigingen noodzakelijk zijn dan kiezen we voor bezuinigingen waarbij het verdienvermo-

gen van de gemeente op langere termijn zo min mogelijk wordt aangetast, en waarbij de (maatschappelijke) kosten op langere termijn zo gering mogelijk zijn.

- Lasten: gemeentelijke leges en heffingen (zoals de afvalstoffenheffing, rioolbelasting) worden gesteld op het niveau dat op langere termijn kostendekkend is. We streven naar een lastendruk voor inwoners en ondernemers op het gemiddelde van Haaglanden.

Begroting

- We bouwen voort aan een controleerbare begroting met inzicht in vrij besteedbare middelen en gebonden middelen.
- We houden de begroting structureel in evenwicht met voldoende risicoreserves. Structurele uitgaven dekken we met structurele inkomsten.
- Nieuwe uitgaven en bezuinigingen wegen we integraal af bij de begrotingsbehandeling en op hoofdlijnen bij de voorjaarsnota (het zogenoemde kaderdebat).
- Tekorten compenseren we in eerste instantie binnen een beleidsprogramma. Meevallers laten we in eerste instantie terugvloeien naar de algemene middelen zodat een integrale afweging mogelijk is.
- We leggen geen generieke taakstellingen op, maar geven taakstellende bezuinigingen in opdracht aan een beleidsprogramma.

Investeringen

- We stellen een duurzaam meerjarig investeringsprogramma op met een investeringsbegroting met een scope van vijftien jaar, waarbij we rekening houden met al bestemde investeringsleningen.
- Als investeringen niet doorgaan laten we de bestemde gelden terugvloeien naar de algemene middelen. Op die manier is een integrale afweging mogelijk.
- Investeringen die naar het oordeel van het college binnen vijf jaar kunnen worden terugverdiend, worden gehonoreerd onder verlaging van het structurele kader met een vijfde vanaf het jaar van investering.

Belastingen en retributies

- We behouden heffingen en leges voor diensten waar langjarige investeringen voor nodig zijn.
- De onroerendezaakbelasting passen we jaarlijks aan, op basis van de inflatie, tenzij de kostenstijging op gemeentelijke diensten meevalt.
- We kijken naar het totaal van de woonlasten voor onze inwoners. Aanpassingen in tarieven van onder andere de onroerendezaakbelasting, afvalstoffenheffing, rioolheffing e.d. worden integraal afgewogen.
- Bij zakelijk onroerend goed blijven we de onroerendezaakbelasting heffen bij de eigenaar. De effectiviteit van



dit beleid op het tegengaan van de leegstand wordt geëvalueerd en zo nodig aangepast.

- We voeren een differentiatie van de diverse belastingensoorten in, dit doen we in relatie tot de omvang van huishoudens. Hierbij hanteren we het principe dat de vervuiler betaalt.
- We onderzoeken de mogelijkheden of belastingen regionaal geïnd kunnen worden
- We onderzoeken een herziening van de Toeristenbelasting



Subsidies, garanties en leningen

- Waar mogelijk houden we rekening met de inflatie, maar het compenseren als onderdeel van de subsidieverlening is geen automatisme en wordt per jaar afgewogen
- Subsidies worden getoetst aan het subsidiekader. Het college gaat hiervoor de huidige subsidieverordening toepassen.
- Daarnaast geldt:
 - We verstrekken subsidies alleen als het doel vooraf helder is en de prestatie op samenwerking en innovatie is verantwoord.
 - Gesubsidieerde organisaties brengen ten minste jaarlijks een inhoudelijk en financieel verslag aan ons uit, met een beoordeling of de beoogde doelen zijn bereikt.
 - Met partijen die goed presteren maken we afspraken en bepalen we de randvoorwaarden voor de toekenning van meerjarige subsidies.
 - We zijn terughoudend bij het afgeven van garanties en leningen.
 - We zetten leningen en garanties alleen in mits er voldoende waarborgen zijn.
 - We zetten indirecte subsidies in de vorm van accommodatiehuur e.d. om naar directe subsidies. Op deze manier wordt de onderlinge vergelijkbaarheid en de transparantie in subsidiestromen vergroot
 - We monitoren actief of verstrekte leningen conform afspraak worden terugbetaald

Risicomanagement

- We creëren voldoende financiële buffers om tegenvallers op te vangen. Het weerstandsvermogen handhaven we op een neutraal niveau.

- We streven naar een structureel begrotingsoverschot van 0,5%. Op deze manier creëren we een buffer voor toekomstige investeringen en uitgaven in relatie tot de groei van de gemeente
- We optimaliseren de financieringsmethodiek van de schulden van de gemeente.
- We ontwikkelen en onderhouden een robuust risicomanagement.
- We versterken de financiële functie van de gemeentelijke organisatie door beter projectmanagement, versterking van de planning en control activiteiten en risicobeheersing.

Grondexploitatie

- Actief grondbeleid kan een bijdrage leveren aan het realiseren van maatschappelijke en ruimtelijke doelstellingen, zoals betaalbare woningbouw, het aantrekken van bedrijvigheid of het aanbieden van maatschappelijke voorzieningen. De gemeente werkt hiervoor samen met (private) partijen, met duidelijke sturing en randvoorwaarden. Op strategische locaties kan de gemeente grondposities verwerven, zoals dat nu bijvoorbeeld door de inzet van het IPP gebeurt of mede mogelijk wordt gemaakt door financiering van het Rijk of andere derde partijen naast eigen middelen. Het is belangrijk dat de eventuele waardestijging ook ten goede komt aan de verdere ontwikkeling van de stad. De gemeente maakt hierover afspraken met ontwikkelpartijen.
- Winsten van een grondexploitatie worden achtereenvolgens ingezet: 1) voor de dekking van de exploitatiekosten van het desbetreffende gebied, 2) het aflossen van schulden, 3) het versterken van het weerstandsvermogen totdat een neutraal profiel is bereikt, 4) incidentele vrijval in de algemene middelen.



- Verliezen van een grondexploitatie worden achtereenvolgens gecompenseerd binnen 1) de desbetreffende grondexploitatie, 2) het geheel van grondexploitaties, 3) afboeking van het weerstandsvermogen.

Verwerving van derde geldstromen

- Rijswijk werkt actief aan de (co-)financiering van opgaven op basis van derde geldstromen vanuit medeoverheden en private financieringsbronnen. Het college betreft deze doelstelling bij het opstellen en uitvoeren van de HRM-strategie en de formatieruimte.

Informatievoorziening

- We verzorgen tijdige, volledige en juiste rapportages aan de raad, inclusief inzicht in de belangen en risico's van samenwerkingsverbanden.
- We rapporteren op hoofdlijnen aan de raad over de mate waarin subsidies de beoogde doelstellingen behalen op samenwerking en innovatie, met specifieke informatie over de grote instellingen. Hetzelfde geldt voor het afgeven van garanties en leningen. We informeren de raad tijdig, volledig en juist over (nieuwe) risicovolle projecten.

Dienstverlening

We zetten de uitvoering van verbetering van de service onverminderd door. Daarbij hebben we vooral oog voor zaken die inwoners en ondernemers rechtstreeks aandraagen ter verbetering van de dienstverlening.

De gemeente moet inwoners en ondernemers snel en goed helpen. We denken mee met ondernemers die zich in

Rijswijk willen vestigen en zorgen voor lage administratieve lasten. Belangrijk is dat ook de gemeentelijke organisatie hier goed voor ingericht is.

We zorgen er voor dat onze interne processen en werkwijzen eraan bijdragen dat:

- We afspraken aan inwoners beter nakomen.
- We goed bereikbaar zijn en op tijd reageren. Hierbij hoort ook het weer instellen van de mogelijkheid om zonder afspraak bij de publieksbalies langs te komen.
- We efficiënt werken met nadrukkelijke aandacht voor digitale dienstverlening.
- We een goede host zijn.
- Inwoners en ondernemers de status van hun melding of aanvraag kunnen volgen, zowel online als telefonisch.

Schaalsprong organisatie

De groei van Rijswijk en de toenemende complexiteit van opgaven vraagt om een schaa sprong: het versterken van de gemeente met voldoende personeel en het versterken van de kwaliteit van de organisatie. De digitale vraagstukken vragen de nodige kennis en vaardigheden van de organisatie. Alleen met een goed functionerende ambtelijke organisatie kunnen we onze ambities waarmaken. Versterken van het functioneren van de ambtelijke organisatie is daarom een topprioriteit van het college.

Het college maakt een HRM-strategie waarin aandacht wordt besteed aan 1) de flexibiliteit van de organisatie, 2) het stimuleren van talent, 3) het versterken van strategische beleidsadviesing, 4) de financiële beheersing binnen alle opgaven en domeinen. In het voorstel wordt rekening gehouden met een gefaseerd tijdspad en het toewijzen van de benodigde middelen.

Het is daarbij de nadrukkelijke wens dat het huidige percentage externe inhuur (20% van de loonruimte) structureel wordt verlaagd.





Portefeuilleverdeling college

Burgemeester	BvR	GroenLinks	D66	VVD	PvdA
Openbare Orde Veiligheid Communicatie P&O	Sociaal Domein Sport Onderwijs Dierenwelzijn	Energie(transitie) Openbare ruimte Milieu en duurzaamheid Volksgezondheid Kunst en cultuur	Stadsontwikkeling Mobiliteit Grondzaken Participatiebeleid	Financiën Economische zaken Voorkomen ondermijning Bedrijfsvoering Dienstverlening	Volkshuisvesting Integratie Emancipatie Armoedebestrijding Welzijn
	1e Locoburgemeester	3e Locoburgemeester	2e Locoburgemeester	4e Locoburgemeester	5e Locoburgemeester





Colofon

Dit is een uitgave van de gemeente Rijswijk

Redactie:

Gemeente Rijswijk

Ontwerp:

Delta3

Fotografie:

Gemeente Rijswijk