



# Toekomstbestendig groeien

Coalitieakkoord 2022 - 2026



gemeente  
Haarlemmermeer

# Colofon

## **Tekst, vormgeving en drukwerk**

Gemeente Haarlemmermeer  
Postbus 250  
2130 AG Hoofddorp  
Telefoon 0900 1852  
E-mail [info@haarlemmermeer.nl](mailto:info@haarlemmermeer.nl)  
Internet [www.haarlemmermeer.nl](http://www.haarlemmermeer.nl)

## **Fotografie**

Omslag, Shutterstock  
Inleiding, Shutterstock  
Veiligheid, Margo Oosterveen  
Jeugd en Onderwijs, Violet Johan  
Zorg en Welzijn, Gemeente Haarlemmermeer  
Sport en Cultuur, Danny de Casembroot  
Werk en inkomen, Shutterstock  
Mobiliteit, Margo Oosterveen  
Wonen en ruimtelijke ontwikkeling, Kees van der Veer  
Beheer en onderhoud, Margo Oosterveen  
Klimaat en energie, Danny de Casembroot  
Grootschalige groen en recreatie, Margo Oosterveen  
Economische zaken, Michel Campfens  
Luchthavenzaken, Danny de Casembroot  
Financiën, Shutterstock

**juni 2022**

# Inhoudsopgave

<b>Inleiding .....</b>	<b>5</b>
<b>1. Veiligheid.....</b>	<b>7</b>
Jongerenoverlast .....	7
Cybercriminaliteit .....	7
Relationeel geweld .....	8
<b>2. Jeugd en onderwijs.....</b>	<b>9</b>
Taal en ontwikkeling .....	9
Gezondheid .....	9
Inclusief onderwijsaanbod .....	9
Veiligheid.....	10
Voortijdige schooluitval .....	10
Ruimte en ontmoeting.....	10
<b>3. Zorg en welzijn.....</b>	<b>11</b>
Preventie.....	11
Kwaliteit en toegankelijkheid .....	12
Grip op de kosten .....	12
<b>4. Sport en cultuur.....</b>	<b>13</b>
Sport .....	13
Cultuur .....	13
<b>5. Werk en inkomen .....</b>	<b>15</b>
Iedereen doet mee .....	15
Als mensen even niet kunnen werken.....	15
Preventie en schulden.....	16
<b>6. Mobiliteit.....</b>	<b>17</b>
Verkeersveiligheid .....	17
Integrale benadering.....	17
Parkeren en opladen.....	18
Regionale bereikbaarheid .....	18
<b>7. Wonen en ruimtelijke ontwikkeling.....</b>	<b>19</b>
Extra betaalbare woningen .....	20
Prettig wonen blijvend mogelijk maken.....	20
Verdichting en verstedelijking.....	20
Omgevingswet en ruimtelijk perspectief .....	20
<b>8. Beheer en onderhoud .....</b>	<b>21</b>
Biodiversiteit .....	21
Bodem- en waterbeheer .....	21
Initiatieven inwoners .....	21

<b>9. Klimaat en energie.....</b>	<b>23</b>
Proactief en inclusief klimaatbeleid.....	23
Iedereen doet mee .....	23
Klimaat- en Energiemonitor .....	23
Goede voorbeeld .....	24
Zon op daken, groen op land.....	24
Zoekgebied windmolens Zuiden van Haarlemmermeer .....	24
Duurzaam voedselsysteem.....	24
<b>10. Grootschalig groen en recreatie.....</b>	<b>25</b>
Groene ambities .....	25
Bereikbaar groen .....	25
Houtrakpolder .....	26
Recreatie .....	26
PARK21.....	26
<b>11. Economische zaken.....</b>	<b>27</b>
Fundament voor gezond economisch perspectief.....	27
Schaarse ruimte.....	28
Toerisme .....	28
<b>12. Luchthavenzaken .....</b>	<b>29</b>
Aldersakkoord .....	29
Veiligheid.....	30
<b>13. Dienstverlening en digitalisering.....</b>	<b>31</b>
Open en proactief.....	31
Gebiedsgericht werken .....	31
Participatie .....	32
Digitalisering.....	32
<b>14. Financiën .....</b>	<b>33</b>



# Inleiding

**Haarlemmermeer is een prettige gemeente, waar het goed wonen is. Tegelijkertijd zijn er grote uitdagingen voor onze inwoners. De wereld is de afgelopen twee jaar gedomineerd door de coronapandemie. De opeenvolgende lockdowns en maatregelen om de pandemie te bedwingen, brachten de samenleving tot stilstand en zorgden voor een forse economische tegenwind. Vraagstukken als de stikstofcrisis, de woningnood, de vluchtelingen crisis, het bouwstoffentekort, het personeelstekort en het stroomtekort beïnvloeden de hele samenleving en bepalen voor een groot deel de agenda. Dit is daarom hét moment om op alle fronten nadrukkelijk te kiezen voor toekomstbestendig groeien.**

Ook de gemeente Haarlemmermeer is financieel in zwaar weer gekomen. Mede door het noodzakelijke pakket van bezuinigingen is het huishoudboekje van de gemeente op orde gebleven. De bezuinigen waren pijnlijk. In deze raadsperiode gaat het college daarom op zoek naar manieren om de ombuigingen te verzachten, waarbij een sluitend meerjarenbeeld niet uit het oog verloren wordt. Onze ambities zijn realistisch, we versterken wat goed is, we maken af wat in de vorige raadsperiode is gestart en we blijven onverminderd inzetten op verbetering en vernieuwing waar dat nodig is. We hanteren een open bestuurscultuur, we communiceren en informeren proactief, waarbij de Wet Open Overheid ons uitgangspunt is.

In het licht van de hierboven genoemde vraagstukken is een van de grootste uitdagingen voor de gemeente Haarlemmermeer het realiseren van een meer divers woningbestand en het bouwen van betaalbare woningen. Tot 2040 willen we 20.000 woningen bouwen, waarvan meer dan 3.000 tijdens deze raadsperiode. We geven prioriteit aan het bouwen van betaalbare en sociale huur- en koopwoningen voor starters en jonge gezinnen, zodat de doorstroming bevorderd wordt. Bij de bouwplannen kiezen we voor behoud van het landelijke karakter in de kleine dorpen, voor verdichting in Nieuw-Vennep en verstedelijking in Hoofddorp.

De toename van het aantal woningen, verduurzaming en nieuwe vormen van mobiliteit maken dat we moeten blijven investeren om onze bereikbaarheid op peil te houden. Een van de grootste ambities daarbij is het doortrekken van de Noord/Zuidlijn naar Hoofddorp. Het streven is om besluitvorming over de realisatie in deze raadsperiode plaats te laten vinden.

Om het zich steeds meer manifesterende stroomtekort en de gevolgen van de klimaatverandering in onze groeiende gemeente het hoofd te bieden, zetten we de klimaat- en energietransitie nadrukkelijk en proactief in. Samenwerking in de regio, maar ook met inwoners, ondernemers, organisaties nemen hier een belangrijke plek in: het is in het belang van ons allemaal dat we samen werken aan een toekomstbestendig Haarlemmermeer.

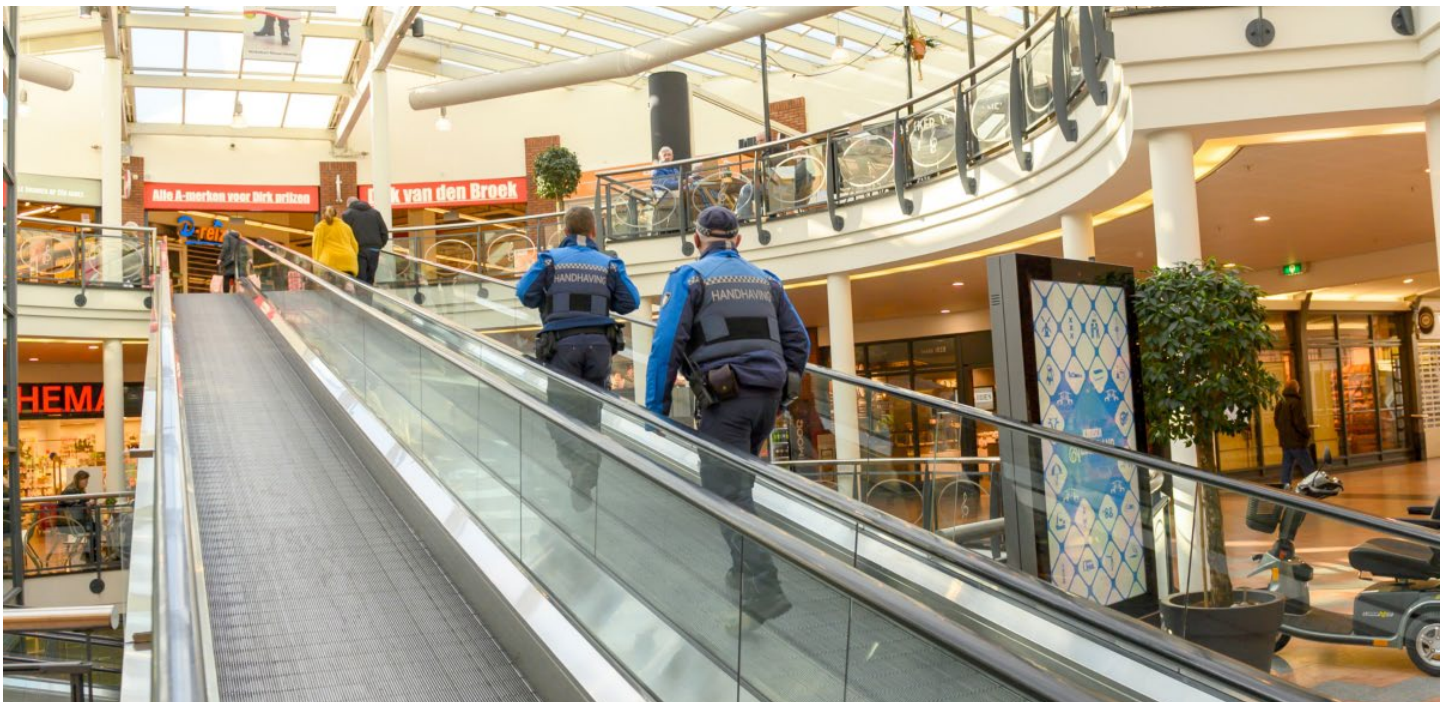
Daarnaast blijft de leefbaarheid van onze gemeente in al haar facetten onze aandacht vragen. Haarlemmermeer is in veel opzichten een prettige gemeente om in te wonen, werken, naar school te gaan en te recreëren. Dat willen we zo houden. Het open en groene karakter is kenmerkend voor onze polder en daar blijven we in investeren, evenals in een groene, kleurrijke en goed onderhouden leefomgeving. We kiezen voor biodiversiteit en een klimaatadaptieve inrichting. Ook Schiphol is een factor van belang als het gaat om de leefbaarheid in onze gemeente. We blijven ons inspannen voor een betere balans tussen het economisch voordeel van de luchthaven en de lasten.

Een leefbare gemeente is ook een veilige gemeente. Samen met politie, maatschappelijke organisaties, maar ook scholen, ouders en bijvoorbeeld sportverenigingen werken we aan veiligheid in en om school, pakken we jeugdoverlast aan en zetten we de campagne #YouChoose tegen verruwing, verharding en criminaliteit voort.

Haarlemmermeer is een sterke economie, met veel lokale ondernemers, een sterk MKB en internationale bedrijven, die worden aangetrokken door onze goede infrastructuur, goed onderwijs en de relatief lage belastingen. Ook de mainport Schiphol trekt veel bedrijvigheid naar onze gemeente. Om de economie te versterken en verstevigen, streven we naar een grotere diversiteit en meer verschillende sectoren. Ook streven we naar zo min mogelijk regels, zodat bedrijven en ondernemers niet onnodig worden belemmerd.

Haarlemmermeer heeft een stevig sociaal fundament. Daar blijven we aan werken, door bijvoorbeeld de kansengelijkheid in het basis- en voortgezet onderwijs te versterken, en daarmee op de arbeidsmarkt. We blijven er ook voor zorgen dat inwoners met een grotere afstand tot de arbeidsmarkt ondersteuning krijgen. Als het gaat om zorg en ondersteuning mag niemand tussen wal en schip raken. Om zorg te kunnen blijven verlenen met de middelen die we van het rijk krijgen, kijken we welke kansen en innovaties er mogelijk zijn in de zorg.

Geen overheid staat zo dicht bij de inwoners als de lokale overheid. Alles wat de gemeente doet, raakt de inwoners, ondernemers en organisaties direct. Tegelijkertijd zijn inwoners, ondernemers en organisaties bij uitstek degenen die kunnen meedenken én meewerken aan hun omgeving, aan het verbeteren van hun dorp of wijk. We zetten het gebiedsgericht werken voort, waarbij men invloed heeft op planvorming en aanpak. Samen met inwoners, ondernemers en organisaties werken we zo aan een toekomstbestendige groei van Haarlemmermeer.



# 1. Veiligheid

**Haarlemmermeer is een veilige gemeente en dat moet zo blijven. Het is belangrijk dat iedereen veilig kan wonen, verblijven, werken en ondernemen, en zich bovendien ook veilig voelt. In het integraal veiligheidsplan, dat mede op basis van participatie tot stand komt, staan de prioriteiten op het gebied van veiligheid.**

Veiligheid is een gezamenlijke verantwoordelijkheid. Wij zorgen met de politie, maatschappelijke organisaties, maar ook samen met de inwoners en ondernemers voor een veilige leefomgeving. Zo steunen we initiatieven vanuit de samenleving om de veiligheid te vergroten, zoals Whatsapp en buurtpreventie. Met de bedrijveninvesteringszones (BIZ) of met het Keurmerk Veilig Ondernemen (KVO) voor Winkelgebieden en Bedrijventerreinen zetten we samen met de ondernemers in op bedrijventerreinen die schoon, heel en veilig zijn.

De wijkagent is een verbinder in de wijk, op scholen en bij verenigingen. De wijkagent is zichtbaar en benaderbaar aanwezig. De handhavers van de gemeente en de politie werken intensief samen, onder meer om de meldings- en aangiftebereidheid te verhogen. Ook werken zorgprofessionals en veiligheid (handhaving en beleid) intensief samen als het gaat om personen met verward gedrag. Zo heeft de politie meer ruimte voor het uitvoeren van hun basistaken. Discriminatie, straatintimidatie en geweld zijn onacceptabel in een inclusieve gemeente zoals Haarlemmermeer. We pakken dat hard aan, evenals geweld tegen hulpverleners. Ook ondermijning en witwaspraktijken worden bestreden. Vergunningen die worden misbruikt om criminele activiteiten te faciliteren worden ingetrokken of geweigerd.

## Jongerenoverlast

In Haarlemmermeer wonen bijna 25.000 jongeren in de leeftijd van 12 tot 23 jaar. Jongerenoverlast is een bekend en groeiend probleem, waar een blijvende, stevige aanpak voor nodig is. Met voorlichting en nauwe contacten met scholen en sportverenigingen kan overlast worden voorkomen. Ook van ouders wordt een actieve inzet verwacht bij het voorkomen en bestrijden van overlast. Het is belangrijk dat jongeren in beeld zijn en blijven: onze straatcoaches en de wijkagenten werken nauw samen en kennen de jongeren.

## Cybercriminaliteit

De laatste jaren digitaliseert criminaliteit in een hoog tempo. De digitale wereld wordt steeds groter en belangrijker: de informatievoorziening, bankzaken, maar ook de toegang tot nieuws vinden steeds vaker online plaats. Wij zetten daarom in op de digitale weerbaarheid van de inwoners en dan in het bijzonder van senioren en jongeren. Voortzetting van projecten om cybercrime te leren herkennen en te voorkomen, zoals Junior Cyber Agents, is dan ook belangrijk.

## Relationeel geweld

Goede voorlichting over relationeel geweld en een vangnet voor slachtoffers zijn essentieel. Omstanders zoals burens, vrienden of kennissen kunnen het geweld stoppen, als zij relationeel geweld herkennen, weten waar ze hulp kunnen vinden of waar ze een signaal af kunnen geven. De gemeente moet slachtoffers en daders snel en effectief hulp bieden, waarbij een huisverbod voor de dader vanzelfsprekend is. Maar als dat niet kan, is het van groot belang dat er noodopvang in de eigen gemeente is.

### Ambities veiligheid

- We zetten in op digitale weerbaarheid inwoners, in het bijzonder senioren en jongeren.
- Handhavers gemeente en politie werken intensief samen om onder meer de aangiftebereidheid te vergroten.
- We blijven ondermijning en witwaspraktijken bestrijden, onder andere door weigeren of intrekken. vergunningen die worden misbruikt om criminele activiteiten te faciliteren.
- Goede voorlichting over relationeel geweld en vangnet voor slachtoffers.



## 2. Jeugd en onderwijs

**Haarlemmermeer is een fijne gemeente om in op te groeien en waar de optimale ontwikkeling van het kind centraal staat. Zo kan ieder kind haar of zijn talenten ten volle benutten om uiteindelijk met zinvol werk een volwaardige plaats in de samenleving te krijgen.**

Het college zet zich de komende jaren samen met de kinderopvang en onderwijs stevig in voor kansengelijkheid. Dat is nodig, want een kind dat al in groep 1 met achterstand begint, heeft daardoor minder mogelijkheden om zich te ontwikkelen tijdens de schooljaren.

De inzet van de middelen uit het Nationaal Programma Onderwijs helpt om mentale weerbaarheid en gelijke kansen te bevorderen, naast het wegwerken van lesuurachterstanden. Daarnaast stimuleren we taalontwikkeling, een divers onderwijsaanbod en stageplekken. Ook zorgen we voor goede onderwijshuisvesting en we dragen bij aan de veiligheid op en rond scholen.

### Taal en ontwikkeling

Een goede taalbasis is belangrijk voor de ontwikkeling van ieder kind. Door eventuele achterstanden vroegtijdig te signaleren en op te lossen, bevorderen we dat ieder kind evenveel mogelijkheden heeft om zich te ontwikkelen. Het college stimuleert en ondersteunt taalontwikkeling door speciale programma's als voor- en vroegschoolse educatie actief aan te bieden op zowel kinderopvang als peuterspeelzalen.

### Gezondheid

De gemeente ondersteunt scholen bij de doelstelling om hun leerlingen een gezonde leefstijl aan te leren: dagelijks bewegen, niet roken en gezond eten. Ook ondersteunt de gemeente de aanleg van groene schoolpleinen waar dat kan. De pandemie heeft jongeren hard geraakt en de mentale weerbaarheid van jongeren is hierdoor onder druk komen te staan. Wij willen hen hierbij helpen en we zoeken daarbij aansluiting bij het Deltaplan Jeugd dat landelijk wordt ontwikkeld.

### Inclusief onderwijsaanbod

Er moet in Haarlemmermeer keuze zijn uit een ruim en divers onderwijsaanbod, dat passend onderwijs biedt aan alle kinderen. Ook internationaal onderwijs maakt hier deel van uit. Kinderen met een beperking gaan zoveel mogelijk naar reguliere scholen. Als dit niet kan, moet er passend onderwijs worden aangeboden in onze regio. Het ontstaan van het Juniorcollege met brede brugklassen bevordert de kansengelijkheid, omdat kinderen hier op hun eigen tempo instromen in passend voortgezet onderwijs. We zetten ons in voor een groter aanbod van zowel MBO- als HBO- en WO-opleidingen. Zo kunnen jongeren doorstuderen in hun eigen gemeente en houden we talent binnen

de polder. Daarbij zoeken we samenwerking met het hoger onderwijs op terreinen waarop Haarlemmermeer zich wil profileren, zoals bijvoorbeeld techniek, energietransitie en luchtvaart.

## Veiligheid

School moet een veilige plek zijn, waar kinderen zich thuis voelen. Dat vraagt om een integrale aanpak, waarbij de verschillende disciplines binnen de gemeente nauw samenwerken. Scholen hebben ook een nadrukkelijke taak bij vroegtijdige signalering van een onveilige thuissituatie, pooierboy-problematiek en radicalisering. Daarnaast blijft de gemeente zich samen met scholen en ouders inzetten om pesten de polder uit te krijgen.

Het programma Veilig In en Om School (VIOS) blijft onverminderd van kracht. VIOS richt zich op preventie en voorlichting op het gebied van onder meer mediawijsheid, pooierboys, digitaal pesten en de fysieke veiligheid van leerlingen. Daarnaast blijven we in nauw overleg met scholen, politie en jongerenwerk om verruwing, verharding en criminaliteit (dragen van messen, dealen van (soft-)drugs) tegen te gaan. De gemeente treedt daarbij normerend op, onder andere door campagnes als #YouChoose.

## Voortijdige schooluitval

Om voortijdige schooluitval te voorkomen, helpt een intensieve samenwerking tussen scholen, zorg, gemeente (leerplichtambtenaren) en politie. Vroegsignalering kan voorkomen dat jongeren op het verkeerde pad belanden. De gemeente moet ouders hier nadrukkelijk bij betrekken en aanspreken op hun verantwoordelijkheid.

## Ruimte en ontmoeting

Bij de inrichting van nieuwe woongebieden moet er voldoende aandacht zijn voor jongeren. In Haarlemmermeer wonen bijna 25.000 jongeren in de leeftijd van 12 en 23 jaar. Deze jongeren ontmoeten elkaar bijvoorbeeld op school, bij sportclubs en jongerencentra, maar er zijn meer sociaal veilige plekken voor hen nodig in de openbare ruimte. Dat is nodig voor henzelf én om de toenemende overlast in wijken en dorpen te voorkomen. Een goede samenwerking tussen jongerenwerk, handhaving, politie en de gemeente is hierbij essentieel. Om voldoende plekken te maken op de juiste locaties in bestaande en nieuwbouwwijken, is een jongerenleefbaarheidstoets nodig. Deze toets zorgt ervoor dat de bestaande normen voor jeugd (zoals speelruimte, jongerenontmoetingsplekken en duurzame inrichting openbare ruimte) goed worden toegepast bij de ruimtelijke inrichting.

## Ambities jeugd en onderwijs

- We zetten ons samen met kinderopvang en onderwijs stevig in voor kansengelijkheid.
- Een ruim en divers onderwijsaanbod, dat passend onderwijs biedt aan alle kinderen.
- School moet een veilige plek zijn. Daar blijven we aan werken, samen met partners zoals scholen, politie en jongerenwerk.
- Ruimte voor jongeren in de openbare ruimte.



## 3. Zorg en welzijn

**Mensen willen opgroeien en ouder worden in een vertrouwde en liefdevolle omgeving en de regie over hun eigen leven voeren. Helaas is dat niet voor iedereen haalbaar. In dat geval moet de gemeente bijspringen. Dat geldt voor zowel jongeren en ouderen die we met respectievelijk jeugdzorg en de WMO ondersteunen, maar ook voor andere inwoners die zorg en ondersteuning nodig hebben. Onze inwoners moeten kunnen rekenen op kwalitatief goede zorg, die effectief is én beschikbaar is in de eigen wijk of kern.**

De zorg en ondersteuning voor inwoners die dat nodig hebben, is erop gericht dat men naar vermogen zelfstandig mee kan doen in de samenleving. Ons doel is dat mensen zo lang mogelijk thuis kunnen blijven wonen en in veel gevallen voorziet de zorg en ondersteuning daarin. Ook inwoners die niet meer zelfstandig kunnen wonen en in een beschermde omgeving verblijven, krijgen zorg en ondersteuning.

### Preventie

Als het gaat om gezond opgroeien van kinderen, dan zijn in de eerste plaats de ouders daarvoor verantwoordelijk. Maar in het kader van preventie moeten problemen bij kinderen of in gezinnen, zo vroeg mogelijk gesignaleerd worden. Hier ligt een belangrijke rol voor het MeerTeam, huisartsen, scholen, welzijnsorganisaties en (sport-)verenigingen.

Niet ieder afwijkend gedrag is problematisch en moet opgelost worden. We normaliseren daarom gedrag en plakken geen labels. We zetten ook in op het voorkomen en verminderen van wachtlijsten. Met name de wachtlijsten in de jeugdzorg moeten met prioriteit worden aangepakt. Vrijwilligers en (jonge) mantelzorgers moeten optimaal ontzorgd worden. Mantelzorgers moeten op een centrale plek terecht kunnen met vragen en meldingen. Waar nodig zorgt de gemeente ervoor dat tijdelijk taken overgenomen worden, in de vorm van respijtzorg.

Tijdige hulp voorkomt zwaardere zorg en problematiek. Jongeren en volwassenen uit de maatschappelijke opvang en mensen met psychische problematiek hebben vaak moeite met het vinden geschikte woonruimte. Hierdoor verblijven zij langer in een maatschappelijke opvang waardoor er wachtlijsten voor anderen ontstaan. Wij willen daarom meer zelfstandige woonruimte met ambulante begeleiding organiseren, zodat mensen eerder hun plek in de samenleving terugvinden.

Ook laagdrempelige zorg heeft een belangrijke preventieve werking. Vaak weet men echter niet welke mogelijkheden er zijn. Daarom vergroot de gemeente de bekendheid van laagdrempelige zorgvormen.

## Kwaliteit en toegankelijkheid

Zorg en ondersteuning moet goed en doelmatig zijn. Wij controleren daar proactief op. Bij zorgvragen moet doorgevraagd worden, zodat de juiste zorg en maatwerk geboden kunnen worden. Niemand mag tussen wal en schip raken. We zetten in op één gezin, één plan, met name voor gezinnen die een complexe hulpvraag hebben. Professionals als huisartsen, scholen, MeerTeam en wijkteams, maar ook (sport-)verenigingen moeten hierin goed samenwerken. De samenwerking tussen zorgverleners en andere professionals wordt door de gemeente gestimuleerd, waardoor passende zorg gegeven kan worden en middelen effectiever worden ingezet.

## Grip op de kosten

We blijven zorg verlenen met de middelen die we hiervoor van het Rijk krijgen. Om dit te realiseren, stellen we een innovatie-agenda op, waarbij het gaat om kansen en innovaties in de zorg, en voeren deze uit. We dagen zorgaanbieders uit om mee te denken over efficiënte zorg en dus kostenvermindering. Door met minder zorgaanbieders samen te werken, houden we grip op de kwaliteit van de geleverde zorg en ondersteuning. We bakenen de jeugdzorg scherp af, zodat duidelijk is wat wel en wat niet onder jeugdzorg valt. We gaan daarnaast data-gedreven te werk om meer sturing en grip te krijgen op de tekorten in de jeugdzorg en de voorspelbaarheid van de kosten te vergroten. Daarnaast ontdebelen we de huidige subsidiesystematiek. Op deze manier voorkomen we dat er subsidie gaat naar meerdere organisaties met hetzelfde beleidsdoel en kan de beschikbare subsidie beter worden verdeeld.

## Ambities zorg en welzijn

- We zetten in op verminderen van wachtlijsten, met name in de jeugdzorg.
- Vergroten bekendheid laagdrempelige woonvormen.
- Stimuleren samenwerking tussen zorgverleners en andere professionals, waardoor passende zorg wordt gegeven en middelen effectiever worden ingezet.
- We willen met minder zorgaanbieders samenwerken om zo meer grip te houden op de kwaliteit van de zorg en de ondersteuning.



## 4. Sport en cultuur

**Sport en cultuur zijn verbindende factoren in de samenleving. Sport geeft zelfvertrouwen, plezier en ontspanning en zorgt voor een gezonde en weerbare samenleving. Een goede fysieke en mentale gezondheid verkleint het risico op ziekte en/of versnelt het herstelproces. Breedtesport is een belangrijke basisvoorziening die dan ook niet mag dan ontbreken in onze gemeente. Cultuur verbaast en verwondert en geeft plezier en troost. Cultuur bepaalt mede de identiteit van onze gemeente en verhoogt de aantrekkelijkheid van het vestigingsklimaat.**

### Sport

Er moeten voldoende en aantrekkelijke mogelijkheden zijn voor de Haarlemmermeeders om te sporten en te bewegen.

We zorgen daarom voor voldoende veilige en uitdagende sport- en speelplekken in de wijk, voor jong en oud. Kinderen moeten kunnen sporten bij een vereniging of een club. Daarom dragen we financieel bij als de ouders dat niet kunnen betalen. Ook moet ons sportbeleid inclusief zijn.

Bij de bouw van nieuwe sportvoorzieningen zetten we in op meervoudig gebruik.

### Cultuur

Haarlemmermeeders moeten kunnen deelnemen aan een breed aanbod van culturele activiteiten. Ook moeten zij kennis kunnen maken met de culturele historie van Haarlemmeer. Daarom behouden en koesteren wij ons cultureel erfgoed. We vinden het belangrijk om onze poldergeschiedenis te profileren. De vernieuwing van het Haarlemmeer museum De Cruquius speelt daarin een belangrijke rol. We willen ervoor zorgen dat alle kinderen in Haarlemmeer tenminste een keer gratis het museum kunnen bezoeken. Bovendien zorgen we ervoor dat ons cultureel erfgoed bereikbaar is, onder andere via goede fietsroutes.

We zetten ons huidige cultuurbeleid en cultuureducatiebeleid voort en zetten daarbij in op synergie en cultureel ondernemerschap. Ons huidige cultuur(educatie)beleid draagt bij aan een divers aanbod van culturele activiteiten en educatie voor jong en oud op diverse locaties in onze gemeente. We willen in de regio samenwerken op het gebied van kunst, cultuur en erfgoed. Op die manier kunnen culturele organisaties en ondernemers elkaar versterken en we voorkomen zo versnippering.

Verder zorgen we voor uitbreiding, goed onderhoud en herstel van onze kunst in de openbare ruimte en voor een goede toegankelijkheid van de bibliotheek in onze gemeente.

## Ambities sport en cultuur

- We zetten in op voldoende veilige en uitdagende sport- en speelplekken in de wijk, voor jong en oud.
- Kinderen moeten kunnen sporten bij een vereniging of club. Daar dragen we financieel aan bij als dat nodig is.
- We zorgen ervoor dat ons cultureel erfgoed bereikbaar is, onder andere via goede fietsroutes.
- We zetten ons huidige cultuurbeleid en cultuur-educatiebeleid voort en zetten daarbij in op synergie en cultureel ondernemerschap.



## 5. Werk en inkomen

**Op het gebied van werk en inkomen is Haarlemmermeer een koploper in kansen. In onze gemeente zijn meer banen dan de beroepsbevolking groot is en het aantal bijstandsgerechtigden is laag. Toch zijn er ook uitdagingen. Zo blijven steeds meer vacatures onvervuld en de groep mensen en gezinnen die werken maar niet rond kunnen komen, wordt steeds groter. De huidige inflatie en hoge energieprijzen maken dat deze groep groeit en dat steeds meer inwoners te maken krijgen met schuldenproblematiek.**

Juist omdat Haarlemmermeer een koploper is in kansen, verwachten we eigen inzet en verantwoordelijkheid van onze inwoners op het gebied van werk en inkomen. Voor de inwoners die echt (tijdelijk) steun nodig hebben, is die steun goed op orde. We hebben daarbij oog voor ieders talenten en beperkingen, we werken vanuit vertrouwen en er is ruimte voor maatwerk.

### Iedereen doet mee

We optimaliseren de verbinding tussen de Haarlemmermeerse arbeidsmarkt en het onderwijs. Zo verstevigen we het fundament voor een goed werkende arbeidsmarkt en benutten we ieders talent. Hierbij kan gedacht worden aan de inzet van trainingsprogramma's en het organiseren van stagemarkten en werkbezoeken.

We werken heel nauw samen met het Regionaal Werkcentrum en het House of Skills. Het doel is tweeledig: zo bieden we Haarlemmermeeders die even niet werken zo snel mogelijk perspectief én we ondersteunen ondernemers en werkgevers bij het oplossen van het tekort aan werknemers. Dat gebeurt onder andere door meer training, omscholing en loopbaancoaching.

Verder gaan we door met de inzet van het Taalhuis, dat zich richt op de aanpak van laaggeletterdheid en analfabetisme.

### Als mensen even niet kunnen werken

Haarlemmermeeders die meer ondersteuning nodig hebben bij het vinden en behouden van werk, kunnen daarvoor terecht bij AM match. Dat geldt ook voor beschermde werkplekken. De gemeente Haarlemmermeer geeft hierin als werkgever het goede voorbeeld. We informeren inwoners helder en zorgvuldig over hun rechten en plichten.

Ook inwoners met een grotere afstand tot de arbeidsmarkt krijgen ondersteuning. Bij het krijgen van werk kan het ook gaan om gedeeltelijke uitstroom uit de Participatiewet met (deels) behoud van uitkering. Daarmee lopen we vooruit op de aanpassingen in de Participatiewet. Een uitkering vanuit de Participatiewet is een laatste vangnet. We willen daarom dat mensen die hier gebruik van maken, zo snel mogelijk weer betaald werk krijgen. Hiervoor leggen we onder meer sollicitatieplicht op. Misbruik wordt actief opgespoord en aangepakt.

## Preventie en schulden

Schulden brengen maatschappelijke kosten met zich mee. Niet alleen door de schulden zelf, maar ook door het effect dat het hebben van schulden heeft op mensen. Bekend is dat mensen met schulden vaker een beroep (moeten) doen op bijvoorbeeld de Wet maatschappelijke ondersteuning, jeugdhulp en GGZ-ondersteuning en de huisarts. Het voorkómen van schulden of het zo snel mogelijk oplossen van schulden, heeft daarom dus prioriteit.

We handhaven daarom in ieder geval het huidige minimabeleid en daarnaast onderzoeken we of er binnen de bestaande budgetten nog financiële ruimte is om de groeiende groep werkenden die niet rond kunnen komen, beter te ondersteunen. Heldere en actieve informatie over de diverse Haarlemmermeerse regelingen is hiervoor noodzakelijk.

Het hebben van schulden mag geen sociaal isolement opleveren. Zeker daar waar kinderen of jongeren zijn betrokken, zetten wij alle zeilen bij om dit te voorkomen.

Het aantal jongeren dat na hun achttiende in de schulden komt, is de afgelopen jaren gestegen. Om dat te voorkomen blijven we MoneyWays aanbieden. Deze onderwijsaanpak, die is ontwikkeld door Diversion en het Nibud, is specifiek gericht op financiële zelfredzaamheid van jongeren, met bewezen resultaten.

### Ambities werk en inkomen

- Optimaliseren verbinding Haarlemmermeerse arbeidsmarkt en onderwijs, voor een stevig fundament van de arbeidsmarkt.
- Prioriteit aan het voorkómen of het zo snel mogelijk oplossen van schulden.
- We blijven de onderwijsaanpak MoneyWays aanbieden om te voorkomen dat jongeren in de schulden komen.
- Aanpak laaggeletterdheid en analfabetisme met het Taalhuis blijft.



## 6. Mobiliteit

**Het is belangrijk dat de inwoners zich makkelijk kunnen verplaatsen in onze gemeente. Iedereen moet veilig, snel en comfortabel binnen 20 minuten van en naar school, werk of winkels kunnen gaan. De toename van het aantal woningen, verduurzaming en nieuwe vormen van mobiliteit zorgen ervoor dat we moeten blijven investeren om de bereikbaarheid, leefbaarheid en verkeersveiligheid op orde te houden.**

### Verkeersveiligheid

Het college geeft prioriteit aan het verhogen van de verkeersveiligheid door het oplossen van gevaarlijke verkeerssituaties. Wij hebben hierbij oog voor de toename van het aantal elektrische fietsen, brommers en scooters en de gevolgen van snelheidsverschillen met het overige verkeer (fietsers en wandelaars)

Om de meest gevaarlijke verkeerssituaties op te lossen maken we gebruik van de Investeringsimpuls Verkeersveiligheid van het Rijk. Het aantal ongevallen moet jaarlijks afnemen.

Het doorgaand autoverkeer zorgt in kernen en wijken voor onveilige situaties en voor overlast. Daarom wil het college het doorgaand verkeer zoveel mogelijk naar de randen verplaatsen en op deze plekken de doorstroming verbeteren.

### Integrale benadering

We kiezen voor een integrale benadering op basis van het principe 'vrijheid van bewegen'. Mensen moeten zelf de keuze kunnen maken tussen lopen, fietsen of brommen of gebruik maken van het openbaar vervoer of de auto. We gaan concrete verbeteringen in het fietsnetwerk en de bijbehorende voorzieningen realiseren. We doen dit aan de hand van het 'Fietsplan'.

Voor de vervanging van de Sloterbrug gaan we in overleg met de omgeving alternatieven voorbereiden. We zetten daarbij in op het starten van de realisatie in deze collegeperiode. Ook willen we de verdubbeling van de Nieuwe Bennebroekerweg versnellen, zodat de verkeersveiligheid en leefbaarheid in de wijken en kernen wordt verbeterd. Het (hoogwaardig) openbaar vervoer moet versterkt worden en er moeten goede voorzieningen voor de ontwikkelingen van multimodale vervoersknooppunten (hub's) komen. Voor het realiseren van een nieuwe hoogwaardig openbaar vervoer (HOV) verbinding tussen Hoofddorp en Lisserbroek via de westkant van Haarlemmermeer voeren we een tracéverkenning uit. En we blijven aandacht houden voor de bereikbaarheid van de kleine kernen door concepten als AML Flex (flexibele vervoersservice op bestelling in de regio's Amstelland en Meerlanden) en MeerOV (flexibele vervoersservice op bestelling in Haarlemmermeer) aan te bieden en waar mogelijk uit te breiden.

## Parkeren en opladen

Het college zorgt voor voldoende parkeermogelijkheden voor de fiets en de auto. Door ruimte te bieden aan laadvoorzieningen willen we duurzame mobiliteit verder stimuleren. We zetten in op 'slim gebruik' van voorzieningen en door parkeerruimte voor wonen, werken en winkelen gecombineerd te gebruiken.

Op plekken waar de parkeerdruk structureel te hoog is of te hoog kan gaan worden, nemen we in overleg met de bewoners en andere belanghebbenden passende maatregelen, zoals het invoeren (of verruimen) van blauwe zones, vergunning- en/of betaald parkeren. Ook breiden we deze collegeperiode het aantal fietsparkeerplekken uit waar de fietsparkeerdruk structureel te hoog is.

In het centrumgebied van Hoofddorp zetten we in op het beter benutten van bestaande en nieuwe mogelijkheden voor ondergronds parkeren (bijvoorbeeld het Raadhuisplein en de Binnenweg). De realisatie van een goed functionerend routesysteem draagt hieraan bij en voorkomt overlast door files en luchtvervuiling. Samen met de Vervoerregio Amsterdam gaan we de parkeermogelijkheden bij NS-stations en haltes van R-net verbeteren. In deze collegeperiode maken we verdubbeling van het aantal openbare laadvoorzieningen mogelijk. En we creëren meer ruimte voor vervoers-deelconcepten. Maar: we maken harde afspraken met de aanbieders om overlast te voorkomen.

## Regionale bereikbaarheid

Onze mobiliteit is sterk afhankelijk van de bereikbaarheid in de regio. Het beperkt aantal bruggen over de Ringvaart vormt hierbij een terugkerend knelpunt. Daarom werken we aan de regietafel Haarlemmermeer-Bollenstreek per deelgebied in de regio Haarlemmermeer-Bollenstreek concrete oplossingen uit.

Maar ook de capaciteit van het openbaar vervoer rondom Schiphol staat onder druk. Daarom werken we met buurgemeenten en andere partners samen aan de toekomstbestendige oplossingen.

Dat betekent dat wij ons hard maken voor het verkrijgen van de noodzakelijke bijdrage uit het Mobiliteitsfonds van het Rijk voor het doortrekken van de Noord/Zuidlijn naar Hoofddorp (inclusief opwaardering van het NS-station Hoofddorp tot intercitystation). Besluitvorming over de realisatie kan dan in deze collegeperiode plaatsvinden. Deze collegeperiode realiseren we de korte termijnmaatregelen. Voor de middellange en lange termijn zetten we in op integrale oplossingen zoals bijvoorbeeld verbreding van de Elsbroekerbrug bij Hillegom in de N207. Tenslotte voeren we in verband met de woningbouwopgave een tracéverkenning uit voor een nieuwe oeververbinding ten zuiden van Lisserbroek.

### Ambities mobiliteit

- Iedereen veilig, snel en comfortabel binnen 20 minuten van en naar school, werk of winkels.
- We werken vanuit een integrale benadering om voldoende ruimte te bieden aan alle vormen van verkeer en vervoer.
- Voldoende parkeermogelijkheden voor fiets en auto, ruimte voor oplaadvoorzieningen.
- Besluitvorming realisatie doortrekken Noord/Zuidlijn naar Hoofddorp in deze collegeperiode.



## 7. Wonen en ruimtelijke ontwikkeling

**Een van de grootste opgaven in Haarlemmermeer is het bouwen van meer woningen om de woningnood tegen te gaan en de doorstroming te bevorderen. Heel Nederland wordt geconfronteerd met een groot woningtekort. Haarlemmermeer vormt hierop geen uitzondering. De vraag naar woningen is in onze regio zelfs nog groter dan in de rest van Nederland. De huizenprijzen zijn de afgelopen jaren tot recordhoogtes gestegen, het tekort aan woningen drijft de prijs nog verder op.**

Het is voor ons belangrijk dat iedereen een passende woning kan vinden. Een huis is een thuis: een plek waar je je veilig en prettig voelt. Daarom houden we rekening met de verschillende woonmilieus in het stedelijke of landelijke gebied. We kiezen voor het behoud van het landelijke karakter in de kleine dorpen, met kleinschalige woningbouw. In met name Hoofddorp en Nieuw-Vennep, rondom de NS-stations en/of de R-nethaltes kiezen we respectievelijk voor verstedelijking of verdichting.

Vooraf oudere, starters en jonge gezinnen vallen tussen wal en schip. Een grote groep mensen met een middeninkomen wordt bovendien dubbel geraakt omdat deze inwoners te veel verdienen voor een sociale huurwoning, maar niet voldoende om een hypotheek af te sluiten voor een koopwoning. Om die reden geven wij prioriteit aan het bouwen van sociale en betaalbare huur- en koopwoningen voor starters en jonge gezinnen, zodat de doorstroming bevordert wordt. Wij pakken onze rol door zelfbewoningsplicht en een anti-speculatiebeding in te voeren, zodat we prijsopdrijvende effecten kunnen tegengaan. Ook start de gemeente met nieuwe woonfinancieringsvormen zoals koopgarant en koopstart. De gemeente zet bovendien in op een versnelling van ruimtelijke ontwikkelingen en bouwaanvragen: vanwege de beperkte ambtelijke capaciteit een uitdaging.

Wij willen tot 2040 minimaal 20.000 nieuwe appartementen en woningen bouwen, zodat iedereen in onze gemeente kan (blijven) wonen. Deze collegeperiode worden meer dan 3.000 woningen gebouwd. Om het bouwtempo te versnellen, is extra steun en geld nodig, van zowel de Metropoolregio Amsterdam (MRA) als de provincie Noord-Holland als het Rijk.

## Extra betaalbare woningen

De vraag naar betaalbare woningen is onverminderd groot. De gemeente wil nog meer inspelen op de behoefte aan woningen voor starters, sociale huurwoningen en woningen voor mensen met een modaal inkomen. Daarom verhogen we het huidige percentage van 50% betaalbare woningen bij grote bouwprojecten waarvoor de gemeente een woningbouwimpuls aanvraagt bij het Rijk. Op die manier worden er meer sociale en betaalbare woningen gebouwd in Haarlemmermeer.

## Prettig wonen blijvend mogelijk maken

‘Eerst bewegen, dan bouwen’ blijft het uitgangspunt. Soms is ‘op tijd bewegen en bouwen’ nodig voor versnelling van woningbouwontwikkelingen.

We blijven woonvormen zoals een Knarrenhof, flexwonen, kangoeroewoningen en tinyhouses stimuleren. Daarnaast zetten we in op natuur inclusief bouwen, waarbij gedacht kan worden aan bijvoorbeeld vogeldakpannen, geveltuinen of vleermuisvingen, klimaatadaptief bouwen en levensloopbestendig bouwen. Waar mogelijk zetten we eigen grond in om woningbouw mogelijk te maken.

Bij binnenstedelijke ontwikkelingen kunnen leegstaande panden worden omgebouwd tot woningen of kleine bedrijfsunits. Daarmee stimuleren we gemengde woonmilieus en meervoudig ruimtegebruik. We bieden ook ruimte voor vernieuwende bouwinitiatieven, zoals collectief opdrachtgeverschap en duurzame woonvormen. Deze initiatieven bekijken we integraal en we beoordelen ze vanuit een ‘ja-het-kan-houding’.

We voeren de hospiteregeling in en onder voorwaarden staan we woningsplitsing toe.

Groene wijken en parkeren in de buurt van je woning blijven belangrijk. De huidige parkeer- en groennormen zijn leidend. Maatwerk blijft mogelijk, als we daarmee woningbouwontwikkelingen kunnen versnellen. In dat geval verhalen we de maximale kosten van groen en infrastructuur op de ontwikkelaars.

We benutten de wettelijke mogelijkheden om inwoners van Haarlemmermeer voorrang te geven op sociale huurwoningen en nieuwbouwprojecten maximaal. Verder formuleren we beleid voor woonwagengedwongen en arbeidsmigranten.

Om het tekort aan woningen voor ouderen en kwetsbaren terug te dringen, voeren we het convenant ‘wonen met zorg’ uit.

Tenslotte blijft bij nieuwe prestatieafspraken met de woningbouwcorporaties het aantal sociale huurwoningen in kleine kernen gelijk.

## Verdichting en verstedelijking

Het dorpse karakter in de kleine kernen moet behouden blijven en waar mogelijk wordt verdichting toegepast, zoals bij de Nieuwe Kom in Nieuw-Vennep of verstedelijking bij het stadscentrum en het stationsgebied in Hoofddorp. De mogelijkheden die het stationsgebied in Hoofddorp biedt voor meer woningbouw moeten verder uitgewerkt en benut worden.

Blikvangers en groen spelen een belangrijke rol bij de verbinding en de ruimtelijke ontwikkelingen van het stadscentrum en het stationsgebied.

## Omgevingswet en ruimtelijk perspectief

De invoering van de Omgevingswet in 2023 biedt kansen en moet zorgen voor meer participatie van omwonenden bij hun leefomgeving. Bovendien biedt de Omgevingswet via de Omgevingsvisie Haarlemmermeer 2040 bij uitstek de kans om integraal naar de mogelijkheden van ruimtelijke ontwikkelingen te kijken en zo te zorgen voor een goede balans tussen ruimtelijke kwaliteit en economische ontwikkeling.

### Ambities wonen en ruimtelijke ontwikkeling

- Tot 2040 minimaal 20.000 nieuwe appartementen en woningen.
- Voor iedereen een passende woning.
- Meer sociale en betaalbare woningen.
- Behoud dorpse karakter in kleine kernen, verdichting in Nieuw-Vennep, verstedelijking in Hoofddorp.



## 8. Beheer en onderhoud

De mate waarin de openbare buitenruimte wordt onderhouden, is bepalend voor hoe deze wordt ervaren. Het is zichtbaar en raakt de directe leefwereld van de Haarlemmermeeders. Het college blijft daarom investeren in een groene, kleurrijke en goed onderhouden leefomgeving. De gebiedsgerichte aanpak wordt voortgezet. Het gaat hierbij niet alleen om wegen, fiets- en wandelpaden (grijs) maar ook om groen, bruggen en speelruimte. Bij de aanleg van nieuwe wijken worden middelen gereserveerd voor toekomstige vervangingsopgaven. Dit is in het verleden bij de vinex-wijken onvoldoende gebeurd. In deze wijken moet daarom de komende jaren fors geïnvesteerd worden.

### Vernieuwen Openbare Ruimte

Het college zet het programma Vernieuwen Openbare Ruimte (VOR) krachtig voort. Wij formuleren in de uitvoeringsplannen concrete doelstellingen waarmee jaarlijks kan worden gemonitord of we op koers liggen.

### Biodiversiteit

Bij vernieuwing zetten we in op vergroening, verhoging van de biodiversiteit en een klimaatadaptieve inrichting. Dit doen we door bijvoorbeeld meer bomen te planten, bermen insectvriendelijk in te zaaien en meer ruimte voor waterberging te creëren. Vanuit het principe 'werk met werk' is het doel om de komende collegeperiode in verstedelijkt gebied verharding te vervangen door groen en door 8.000 bomen aan te planten.

Wij benutten de mogelijkheden om agrariërs te betrekken bij het beheer en onderhoud van het grootschalig groen en hun rol als 'natuurbeheerder' te versterken, bijvoorbeeld door het onderhoud van de sloten en het maken van bloemrijke akkerranden.

### Bodem- en waterbeheer

Samen met het hoogheemraadschap van Rijnland werken we aan het bodem- en waterbeheer. Wij geven prioriteit aan het beheersen van risico's op schade en overlast voor de omgeving, zoals wateroverlast, stankoverlast of bodemverontreiniging.

### Initiatieven inwoners

Tot slot stimuleren en versterken wij initiatieven van inwoners en organisaties om het groen in eigen straat of wijk te helpen onderhouden.

## Ambities beheer en onderhoud

- Bij aanleg nieuwe wijken reservering middelen voor toekomstige vervangingsopgaven.
- Krachtige voortzetting Vernieuwing Openbare Ruimte (VOR).
- We zetten in op vergroening, verhoging biodiversiteit en klimaatadaptieve inrichting.
- Stimuleren en versterken van initiatieven inwoners en organisaties om groen in eigen straat of wijk te helpen onderhouden.



## 9. Klimaat en energie

**De gevolgen van klimaatverandering raken ons allemaal. Het college ziet samenwerking als de sleutel tot een succesvolle aanpak van de grote opgaven op het gebied van klimaat, duurzaamheid en energie in Haarlemmermeer. Met een doelgericht en helder beleid vergroten we het bewustzijn, zetten we in op schone energie en passen we onze leefomgeving zo aan dat die geschikt is voor de gevolgen van het veranderende klimaat.**

Zo zien we, vanwege onze unieke positie als logistiek knooppunt in de Metropoolregio Amsterdam, kansen om als innovatieve ontwikkelgemeente een grote bijdrage te leveren aan het klimaatakkoord. Onze ambitie vergt een stevige inzet op de uitrol van de elektriciteits-infrastructuur zodat alle initiatieven op het gebied van energieopwekking ook daadwerkelijk uitgevoerd kunnen worden.

### Proactief en inclusief klimaatbeleid

Als gemeente faciliteren, coördineren en stimuleren we duurzame oplossingen en geven we het goede voorbeeld. Denk hierbij aan pilots en proeftuinen voor buurtbatterijen en gasloos bouwen. We doen dit met een inclusief beleid, dat is gericht op het betrekken van alle inwoners: jong en oud, maar vooral ook de inwoners met een kleine beurs. We richten ons uiteraard ook op ondernemers en maatschappelijke organisaties. Onze communicatie over wat men kan verwachten, wat de financiële mogelijkheden en consequenties zijn en waar winst behaald kan worden met energiebesparende maatregelen, is structureel en helder. Want uiteindelijk zijn het de Haarlemmermeeders en Haarlemmermeerse bedrijven zelf die klimaatneutrale maatregelen moeten nemen.

### Iedereen doet mee

De klimaat- en energietransitie vraagt om nieuwe keuzes van alle inwoners. We stimuleren creatieve en duurzame oplossingen met het Haarlemmermeers Klimaat- en Energiefonds. Financiering voor dit fonds wordt gevonden in Rijksbijdragen en Europese subsidies. Het Klimaat- en Energiefonds is bestemd voor initiatieven en projecten op het gebied van energietransitie, circulaire economie en klimaatadaptatie en die bijdragen aan het realiseren van de klimaatambities. Zo werken we -gemeente, inwoners, ondernemers en organisaties-, in Haarlemmermeer samen aan een toekomstbestendig Haarlemmermeer.

### Klimaat- en Energiemonitor

We introduceren de Klimaat- en Energiemonitor. Daarmee brengen we de jaarlijkse voortgang en samenhang van de maatregelen in kaart. Het uitgangspunt is een CO<sub>2</sub>-reductie van 55%. Als er gelden vanuit het Rijk of Europa beschikbaar komen, kijken we of de ambities naar 60% verhoogd kunnen worden.

## Goede voorbeeld

Wij geven als gemeente het goede voorbeeld. Op zoveel mogelijk gebouwen die in eigendom zijn van de gemeente worden zonnepanelen geïnstalleerd of voorzien van andere energiebesparende maatregelen voor zover dit technisch en financieel haalbaar is. We onderzoeken of het mogelijk is om met buurtbatterijen te werken, zodat teveel opgewekte energie met de directe omgeving gedeeld kan worden.

Op het moment dat de gebruikerslasten van maatschappelijk vastgoed omlaag gaan, hoeft de gemeente minder subsidie te verstrekken. We werken met lokaal eigenaarschap, zodat de bewoners of ondernemers in de buurt waar mogelijk kunnen bijdragen en delen in de opbrengst. De leefwereld van de inwoners en ondernemers is het uitgangspunt van ons denken en handelen.

Verder sluit Haarlemmermeer zich aan bij het Schone Lucht Akkoord

## Zon op daken, groen op land

Hoe meer zonnepanelen op de daken, hoe meer groen op het land. Dit kunnen we alleen realiseren door een snelle uitvoering van de Regionale Energie Strategie (RES). De zonneladder is en blijft leidend bij de beoordeling van de initiatieven. De eerdergenoemde zonnepanelen op maatschappelijk vastgoed kan de uitvoering van de RES versnellen.

## Zoekgebied windmolens Zuiden van Haarlemmermeer

De zon schijnt niet altijd en daarom zijn er ook andere vormen van duurzaam opgewekte energie nodig om de klimaatdoelen te halen. Om die reden willen we draagvlak creëren voor windenergie, op de beoogde locatie in het Zuiden van Haarlemmermeer. Ook voor windenergie geldt: lokaal eigenaarschap zodat inwoners kunnen meedelen in de winst.

## Duurzaam voedselsysteem

Met een duurzaam voedselsysteem met ruimte voor kringlooplandbouw zorgen voor een betere balans tussen voedselproductie, zorg voor een vruchtbare bodem, robuust waterbeheer en biodiversiteit. Verder willen we gezond en lokaal eten stimuleren.

Er is in Haarlemmermeer meer ruimte voor initiatieven als Wickevoorter stadsboeren, zelfoogsttuin van de Elisabethhoeve en initiatieven in PARK21.

## Ambities klimaat en energie

- Pilots en proeftuinen voor buurtbatterijen en gasloos bouwen.
- Betrekken alle inwoners: jong en oud, maar vooral ook inwoners met een kleine beurs.
- Stimuleren creatieve en duurzame oplossingen met Haarlemmermeers Klimaat- en Energiefonds.
- Streven naar duurzaam voedselsysteem met ruimte voor kringlooplandbouw.



## 10. Grootschalig groen en recreatie

**Met het toenemen van het aantal inwoners in onze gemeente neemt ook de behoefte toe aan meer groengebieden en aan recreatiemogelijkheden. Inwoners zijn het groene en open polderlandschap de afgelopen periode meer gaan waarderen. De gemeente zet in op het realiseren van meer en gevarieerder groen en het uitbreiden van de recreatiemogelijkheden. Een aantrekkelijke en groene leefomgeving nodigt uit om te bewegen en korte ommetjes en lange wandelingen te maken. Bovendien gaat vergroening klimaatverandering tegen. Dit is belangrijk voor de leefbaarheid en de gezondheid van de Haarlemmermeeders.**

De gemeente heeft daarom de ambitie om een groennorm van 400 m<sup>2</sup> per woning te realiseren. De investeringen die hiervoor nodig zijn, kan de gemeente niet alleen dragen. Daarom gaan we actief op zoek naar samenwerking in de regio en financieringsmogelijkheden vanuit fondsen van de provincie, het Rijk en Europa.

### Groene ambities

De ambities uit de Omgevingsvisie Haarlemmermeer 2040, de Visie Landschap en Recreatie 2040 en de Verdichtingsvisie zijn leidend voor het versterken en ‘beleefbaar’ maken van het open polderlandschap en de realisatie van grootschalig groen.

We brengen de groen- en waterstructuren in Haarlemmermeer meer met elkaar in verbinding als onderdeel van regionale structuren. We willen een groenblauwe buffer van natuur en water tussen de verstedelijkte oostflank en de meer landelijke westflank van onze gemeente. Deze buffer verbindt Park Spaarnwoude, Park Zwanenburg, het Haarlemmermeerse Bos, de Toolenburgerplas, PARK21, Zwaansbroek, landgoed Olmenhorst en de Kagerplas. We stimuleren meer groen in de wijken en kernen, evenals het behoud van bestaande wijkparken.

### Bereikbaar groen

Om onze groengebieden voor iedereen bereikbaar te maken, is een goed fiets- wandel- en ruiterspadennetwerk nodig. Daar waar schakels ontbreken, voegen wij ze toe. We stimuleren ondernemers om zich in te zetten voor het realiseren van een groene en duurzame werk- en leefomgeving. Dit kunnen zij zelf doen of men kan dit doen door een bijdrage te leveren aan de ontwikkelingen, bijvoorbeeld door het vergroenen van bedrijventerreinen.

## Houtrakpolder

De Houtrakpolder vormt een unieke plek in Haarlemmermeer. Een uitbreiding van de Amsterdamse haven richting de Houtrakpolder past niet bij het open en groene karakter van dit gebied. Wij willen dit gebied behouden voor toekomstige generaties en we blijven dit standpunt actief uitdragen.

## Recreatie

De recreatiegebieden die onderdeel zijn van het recreatieschap Spaarnwoude en van Staatsbosbeheer, vormen belangrijke, groene ontmoetingsplekken in Haarlemmermeer. Wij blijven aandringen op goed beheer en - onderhoud van deze gebieden. We ondersteunen de ontwikkeling van de Westeinderscheg en we blijven ons inzetten voor waterrecreatie, door gebruik van de vaarten, tochten, vijvers en plassen door kano's en kleine recreatievaart mogelijk te maken.

## PARK21

Met PARK21 realiseren we een groot en gevarieerd landschap voor sport, ontspanning, landbouw, innovatie, educatie, veel groen en bewustwording ten aanzien van voedselproductie. PARK21 wordt het groene hart van onze gemeente en vormt een bijzondere schakel in de regionale groenstructuur. Het park geeft Haarlemmermeer en de cultuurhistorie van onze gemeente meer gezicht, zorgt voor duurzame kwaliteit in de Metropoolregio Amsterdam en biedt ruimte voor ontspanning en vermaak. Het Masterplan PARK21 beschrijft hoe het park er in de toekomst uit kan zien en hoe we deze bijzondere ontwikkeling vorm willen geven.

Met het nieuwe bestemmingsplan bieden wij kansen en ruimte voor initiatieven en kan de verdere realisatie starten. Bij de inpassing van de 'parklaag' en initiatieven wordt rekening gehouden met de belangen van agrariërs en andere ondernemers in het gebied. Door slim om te gaan met de ruimte en door samen te werken aan de verdere ontwikkeling wordt aan hen perspectief geboden om hun bedrijf voort te kunnen zetten.

Het onteigenen van gronden voor de aanleg van de parklaag willen wij voorkomen. Daarom zetten wij in op uitruilen van de gronden waar mogelijk. Door het planten van bomen in PARK21 dragen we bij aan de CO<sub>2</sub>-reductie.

### Ambities grootschalige groen en recreatie

- Meer en gevarieerder groen, uitbreiding recreatiemogelijkheden.
- Verbinden Park Spaarnwoude, Park Zwanenburg, Haarlemmermeerse Bos, Toolenburgerplas, PARK21, Zwaansbroek, landgoed Olmenhorst en Kagerplas.
- Blijvende inzet behoud Houtrakpolder.
- Ruimte voor ontspanning en vermaak in PARK21.



# 11. Economische zaken

**Ondernemers zijn de motor van de lokale economie. De Haarlemmermeerse economie presteert al jaren goed. Die trend wil het college de komende jaren vasthouden. Internationale bedrijven vestigen zich graag in Haarlemmeer vanwege het goede onderwijs, de goede infrastructuur en de relatief lage belastingen. Ook de aanwezigheid van Schiphol trekt veel bedrijvigheid naar onze gemeente. De mainport Schiphol is dan ook een belangrijke aanjager van onze economie.**

De pandemie heeft echter wel de kwetsbaarheid van de lokale economie blootgelegd. De grote afhankelijkheid van de bedrijvigheid op en rond de luchthaven maakt dat het college zich de komende jaren blijft inspannen voor een sterkere economie. We streven naar een grotere diversiteit van de bedrijvigheid en het ondernemerschap in de gemeente door in te zetten op een economie met verschillende sectoren. Daarbij moet gedacht worden aan ICT/Tech, Life Sciences & Health, Consumer & B2B goods, Sustainable Fashion en Data Sciences. Het college wil met de inzet op verschillende sectoren in lijn met de bevindingen van het economisch perspectief 2030 onze lokale en regionale economie weerbaarder maken, ook door aan te sluiten bij Circulair West.

## Fundament voor gezond economisch perspectief

Het ontwikkelen van talenten en investeren in mensen is een goed fundament voor een gezond economisch perspectief. Starters, ZZP'ers en start-ups worden bij de start van hun ondernemerschap actief ondersteund. We blijven daarom het traject Zaai ondersteunen om zo te investeren in de lokale economie. Bovendien wil het college het ondernemersloket verbeteren tot één plek waar ondernemers integraal geadviseerd worden bij het realiseren van hun plannen.

Het college streeft naar zo min mogelijk regels, zodat bedrijven en ondernemers niet onnodig worden belemmerd. De lokale Midden- en Kleinbedrijf (MKB) ondernemers laten al jaren zien dat zij ook een belangrijke bijdrage leveren aan de economie in Haarlemmeer. Het college wil samen met hen een MKB-agenda opstellen met als doel de lokale economie te versterken. Voorbeelden van thema's in deze agenda zijn het economisch herstel, toekomstbestendigheid en duurzaam ondernemen en het versterken van de positie van de detailhandel. We geven ook méér ruimte aan de horeca met als inzet bruisende en levendige centrumgebieden waar plek is voor oud en jong.

## Schaarse ruimte

Ruimte om te ondernemen is schaars in Haarlemmermeer. We willen daarom meervoudig gebruik van bedrijventerreinen en kantoorpanden toestaan, waarbij ook een combinatie van wonen, werken en maatschappelijke functies mogelijk is. Daarnaast moeten bedrijventerreinen zó worden ingericht dat meer circulaire bedrijven zich voor een langere tijd in Haarlemmermeer willen vestigen.

## Toerisme

We zien gelukkig na de pandemie weer een opwaartse trend van het aantal toeristen dat gebruik maakt van hotels en andere voorzieningen in Haarlemmermeer. Toeristen zijn een belangrijke inkomstenbron: voor de hotelbranche, voor het MKB en voor de gemeente. De hotelbranche heeft het zwaar gehad tijdens de pandemie. Daarnaast vingen en vangen een aantal hotels vele vluchtelingen op. We willen de branche de komende periode stimuleren en niet extra belasten.

Het college blijft zich verder inzetten om kleinschalige evenementen mogelijk te maken, maar onderstreept ook de meerwaarde van grote evenementen als Mysteryland en Awakenings. Met het toeristen- en evenementenbeleid maken we dit mogelijk.

Ook de agrarische sector levert een bijdrage aan de lokale economie. We maken het daarom mogelijk dat agrarische ondernemers de ruimte krijgen om verschillende en meer bedrijfsactiviteiten te ontplooiën.

### Ambities economische zaken

- Grotere diversiteit van bedrijvigheid en ondernemerschap, voor een meer weerbare economie.
- Opstellen MKB-agenda om lokale economie te versterken.
- Meervoudig gebruik bedrijventerreinen en kantoorpanden.
- Meer ruimte voor agrarische ondernemers voor ontplooiën meer en verschillende bedrijfsactiviteiten.



## 12. Luchthavenzaken

Luchtvaart en de luchthaven Schiphol hebben een belangrijke plaats in onze polder. Schiphol is al jaren de economische motor van Haarlemmermeer en verbindt onze regio met Europa en de wereld. Om die reden blijven we ons inzetten voor het behoud van onze mainportfunctie en daarmee voor de banenmotor voor de Haarlemmeerders en de economische positie van onze gemeente. Tegelijkertijd zijn er ook keerzijden aan de aanwezigheid van de luchthaven. Een deel van de inwoners ervaart overlast van vliegtuiggeluid, er zijn negatieve effecten van emissies op leefbaarheid en gezondheid en er zijn ruimtelijke beperkingen.

### LIB-contouren

Vanwege de ruimtelijke beperkingen bepleiten we actief dat de LIB-contouren worden herzien, zodat in de betreffende delen van Haarlemmermeer ontwikkelingen kunnen plaatsvinden. Daarnaast is de komst van extra start- of landingsbanen overbodig en moet de reservering van de parallelle Kaagbaan zo snel mogelijk worden geschrapt. Deze reservering zet de leefbaarheid van met name Rijsenhout, Abbenes en Buitenkaag onnodig onder druk omdat onder andere woningbouw wordt tegengehouden.

Daarnaast blijft het college aansturen op het schrappen van nachtvluchten en de erkenning van het grondgeluid. Ook zetten we in op meer internationaal treinverkeer vanaf de luchthaven en we blijven ons inspannen voor de opening van Lelystad Airport. Op die manier ontstaat ruimte op Schiphol voor vluchten die meer economisch toegevoegde waarde hebben voor onze gemeente en worden de lasten beter in balans gebracht.

### Aldersakkoord

We onderschrijven de afspraken uit het Aldersakkoord en de door de gemeenteraad vastgestelde strategische inzet tot 2030. Bovendien stellen we als voorwaarde dat de luchthaven zich proactief blijft inspannen en bijdragen aan een prettige leefomgeving voor de inwoners van Haarlemmermeer door onder andere schonere, stillere en milieuvriendelijkere vliegtuigen en hinder beperkende maatregelen zoals slimmere aan- en uitvliegroutes. Een stillere en schonere vloot houdt de omgeving leefbaar, de economie draaiend en maakt bovendien ruimte voor woningbouw doordat de geluidhinder afneemt. Daarnaast blijven we inzetten op innovaties en verduurzaming, zoals elektrische bussen en het elektrisch taxiën. We gaan door met geluidadaptief bouwen. En verder blijven we aandringen op het vaststellen van het Luchtvaartbesluit, zodat de regels over preferent baangebruik strikter worden nageleefd. We maken ons hiervoor sterk in de Bestuurlijke Regiegroep Schiphol, de Omgevingsraad Schiphol en door zienswijzen in te dienen.

## Veiligheid

Veiligheid op en rond de luchthaven blijft van essentieel belang. We houden daarom blijvend aandacht voor lucht- en landzijdige veiligheidsrisico's en trends en ontwikkelingen die een effect kunnen hebben op de veiligheid.

Een belangrijke factor om de veiligheid op de perrons van stations Schiphol voor de (door)reizigers te verbeteren, is het doortrekken van de Noord/Zuidlijn tot Hoofddorp. Naast het verminderen van de drukte op de perrons zorgt het doortrekken van de Noord/Zuidlijn voor meer ruimte voor het internationaal treinverkeer.

Tot slot blijft het college zich inspanssen om meer directe invloed te krijgen op het beleid van de luchthaven om zo de belangen van Haarlemmermeer beter te kunnen behartigen.

### Ambities luchthavenzaken

- Blijvende inzet voor behoud van mainportfunctie Schiphol.
- We maken ons hard voor een betere balans tussen economische belangen en leefbaarheid.
- Schrappen nachtvluchten, meer internationaal treinverkeer vanaf Schiphol, opening Lelystad Airport.
- Schrappen reservering parallelle Kaagbaan.



## 13. Dienstverlening en digitalisering

**De relatie tussen gemeente en de inwoners, ondernemers en organisaties wordt steeds vaker digitaal vormgegeven. Toch blijft het uitgangspunt dat deze communicatie persoonlijk is en aansluit bij de wensen en behoeften van de Haarlemmermeeders, ondernemers en organisaties. Onze dienstverlening is gebaseerd op de vier service-principes: makkelijk, betrouwbaar, menselijk en verbonden. Het gemeentehuis is fysiek goed bereikbaar en toegankelijk en is geopend buiten kantoortijden voor zaken die men niet digitaal kan regelen.**

Niet iedereen kan digitaal communiceren, mensen met een beperking bijvoorbeeld, of minder taalvaardige mensen. Daarom werken we met eenvoudige formulieren, begrijpelijke brieven en overzichtelijke regels. Voor het goed overbrengen van informatie gebruiken we vaker infographics, animaties of korte filmpjes. Informatie en communicatie moeten duidelijk en vindbaar zijn. Natuurlijk digitaal, maar ook telefonisch of aan het loket. Bij vragen is het altijd mogelijk om een mens te spreken, in plaats van het antwoord op de website op te zoeken.

### Open en proactief

Vanzelfsprekend past bij deze dienstverlening een open bestuurscultuur en een overheid die proactief informeert. We blijven daarnaast de digitale participatie doorontwikkelen, naast andere vormen van informatie en participatie. Zo willen we zoveel mogelijk inwoners en ondernemers betrekken bij het vormgeven van beleid.

### Gebiedsgericht werken

Gebiedsgericht werken staat voor een samenhangende aanpak tussen maatschappelijke en economische opgaven en opgaven in de openbare ruimte. We willen blijven inspelen op behoeften en wensen in de samenleving, met als doel de betrokkenheid van inwoners, ondernemers en organisaties te vergroten en het bieden van ruimte voor initiatieven. We creëren draagvlak, betrokkenheid en een gedeelde verantwoordelijkheid door het delen van invloed op onder andere de planvorming en aanpak. De inwoners, ondernemers en organisaties zijn immers bij uitstek degenen die kunnen meedenken én meewerken aan het verbeteren van hun dorp of wijk.

## Participatie

Gebiedsgericht werken en participatie gaan hand in hand en de afgelopen jaren zijn belangrijke stappen gezet op dit gebied. De komende collegeperiode blijft participatie de rode draad in onze aanpak en bestuursstijl. Ook wanneer er sprake is van tegengestelde belangen ziet het college meedenken en meepraten als de basis voor betere besluitvorming en het vergroten van draagvlak voor de uitkomst van een proces of plan.

Dit geldt bij zowel de voorbereiding als bij de uitvoering van beleid. Het managen van verwachtingen en goede communicatie over de uitkomsten zijn daarbij essentieel.

## Digitalisering

IT speelt een steeds grotere rol in de gemeentelijke dienstverlening. Het gebruik van data en digitale technologie wordt door gemeenten steeds vaker ingezet om de leefomgeving van inwoners, bezoekers en ondernemers te verbeteren. Als lokale overheid blijven we scherp op de risico's van het inzetten van digitale technologie, zoals het verzamelen en het gebruik van data. Daarom zetten we dit alleen in als het een verbetering oplevert voor inwoners en ondernemers. Als bedrijven gebruik maken van data en digitalisering in de openbare ruimte, zoals bijvoorbeeld bij deelscooters het geval is, maken we concrete afspraken om de kwaliteit van de openbare ruimte te borgen.

We moeten blijven investeren in onze IT om onze dienstverlening efficiënt te laten verlopen en om zo slimmer, doelmatiger en goedkoper te werken. Wij zorgen ervoor dat privacygevoelige informatie van inwoners beschermd is tegen digitale hacks en cyberaanvallen.

### Ambities dienstverlening en digitalisering

- Om zoveel mogelijk inwoners en ondernemers te betrekken bij het vormgeven van beleid, blijven we naast andere vormen van informatie en participatie de digitale participatie door ontwikkelen.
- Participatie blijft de rode draad in onze aanpak en bestuursstijl.
- We delen invloed met inwoners, ondernemers en organisaties op onder andere de planvorming en verbetering van hun dorp of wijk.
- We zetten digitale technologie voor verzamelen en gebruik van data alleen in als dit een verbetering oplevert voor ondernemers en inwoners.



## 14. Financiën

**Voor iedere Haarlemmermeerder moet duidelijk zijn waar de gemeente haar geld aan uitgeeft. We zijn ons bewust dat er met gemeenschapsgeld wordt gewerkt en de inwoners moeten op een transparante en inzichtelijke manier kunnen zien waar het geld aan wordt uitgegeven. De forse economische tegenwind, veroorzaakt door corona, en de structurele tekorten in de zorg hebben niet alleen veel invloed gehad op inwoners, ondernemers en bedrijven. Ook de gemeente Haarlemmermeer is in financieel zwaar weer terecht gekomen.**

Mede door het noodzakelijke pakket van ombuigingen is het huishoudboekje van de gemeente Haarlemmermeer op orde gebleven. De bezuinigingen waren pijnlijk, maar noodzakelijk. Het college zoekt daarom naar manieren om de ombuigingen te verzachten, waarbij een sluitend meerjarenbeeld niet uit het oog verloren wordt.

### Ambities en ambtelijke capaciteit

Naast de financiële opgave is er op dit moment in heel Nederland een structureel tekort aan personeel. Om die reden wil het college werken bij de gemeente Haarlemmermeer nog aantrekkelijker maken. Het versterken van de ambtelijke organisatie is op meerdere onderdelen en programma's noodzakelijk om de huidige en nieuwe ambities waar te kunnen maken. We zullen daarom structureel financiële ruimte creëren in de begroting.

Daarbij hanteren we de volgende uitgangspunten:

- de leges blijven kostendekkend, gemeentelijke belastingen worden niet verhoogd (behalve de indexering);
- met belastinggeld van inwoners wordt zorgvuldig, sober en doelmatig omgesprongen;
- de gemeente gaat terughoudend om met grote investeringen vanwege de hoge schuldpositie;
- nieuwe taken die in de toekomst door het Rijk naar gemeenten worden overgeheveld, moeten worden bekostigd met Rijksmiddelen;
- we gaan actief inzetten op het verkrijgen van meer subsidiemogelijkheden bij de provincie, het Rijk en Europa;
- daar waar mogelijk ontschotten en ontdubbelen we om efficiënter te werken; en
- misbruik van regelingen gaan we tegen.

## Financiële effecten coalitieakkoord 2022-2026

Onderstaande tabel is een eerste doorrekening van het coalitieakkoord 2022-2026. De bedragen zijn berekend per domein en zijn een eerste indicatie van de effecten van het coalitieakkoord. In de reguliere P&C producten zullen deze verder worden verfijnd.

### Onder het fysiek domein vallen de programma's:

Wonen en ruimtelijke ontwikkeling  
Economische zaken  
Luchthavenzaken  
Mobiliteit  
Klimaat en energie  
Grootschalig groen en recreatie  
Beheer en onderhoud  
Veiligheid

### Onder het sociaal domein vallen de programma's:

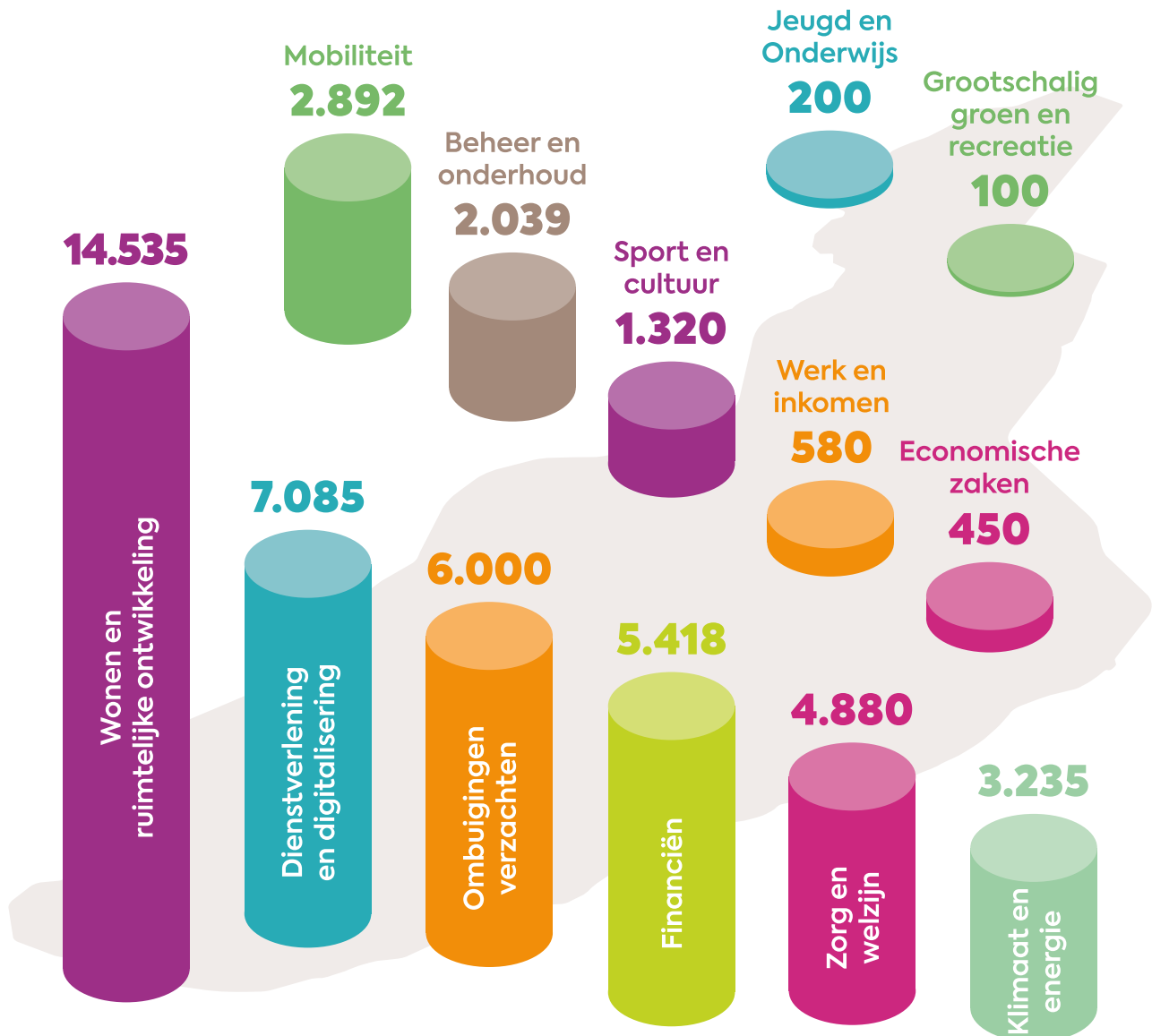
Jeugd en Onderwijs  
Zorg en welzijn  
Werk & inkomen  
Sport en cultuur

### Onder Dienstverlening en organisatie vallen de programma's:

Dienstverlening en digitalisering  
Financiën

Omschrijving (bedragen x € 1.000; min is nadeel)	2022	2023	2024	2025	2026
<b>Uitgangspositie coalitieakkoord</b>	<b>2.801</b>	<b>6.595</b>	<b>16.383</b>	<b>24.846</b>	<b>9.377</b>
Fysiek Domein		-3.135	-5.700	-7.999	-6.417
Sociaal domein		-1.390	-1.650	-1.970	-1.970
Dienstverlening en organisatie		-2.037	-3.172	-3.647	-3.647
Ombuigingen verzachten		0	-2.000	-2.000	-2.000
<b>Meerjarenbeeld</b>	<b>2.801</b>	<b>33</b>	<b>3.861</b>	<b>9.230</b>	<b>-4.657</b>

De cumulatieve bedragen (van de jaarschijven 2023-2026) zijn te zien in onderstaande afbeelding per programma.



### Ambities financiën

- We zoeken naar manieren om de pijnlijke maar noodzakelijke ombuigingen te verzachten, zonder het financiële beeld uit het oog te verliezen.
- Om de ambities uit te kunnen voeren, is versterking van de ambtelijke organisatie noodzakelijk.
- We zijn terughoudend met grote investeringen vanwege de hoge schuldenlast.
- Leges blijven kostendekkend, gemeentelijke belastingen worden niet verhoogd.

the 1990s, the number of people with a mental health problem has increased in the UK. In 1990, 1.5 million people were registered with a mental health problem, but by 2000, this had risen to 2.5 million (Mental Health Act 1983, 2003).

There are a number of reasons for this increase. One of the main reasons is that people are living longer. As a result, people who have a mental health problem are likely to live longer than those who do not. This means that there are more people with a mental health problem at any one time.

Another reason for the increase is that people are more likely to seek help for their mental health problem. In the past, people were often reluctant to seek help, but now they are more likely to do so. This is because of the stigma that was once associated with mental health problems.

There are also a number of other factors that have contributed to the increase. For example, there has been a rise in the number of people who are taking medication for their mental health problem. This is because of the development of new drugs that are more effective and have fewer side effects.

Finally, there has been a change in the way that mental health problems are diagnosed. In the past, people were often diagnosed with a mental health problem only if they were severely ill. Now, however, people are often diagnosed with a mental health problem even if they are only slightly ill.

There are a number of implications of this increase. One of the main implications is that there is a need for more resources to be allocated to mental health care. This is because there are more people who need help and more people who are seeking help.

Another implication is that there is a need for more people to be trained in mental health care. This is because there are more people who need help and more people who are seeking help.

Finally, there is a need for more research to be carried out into mental health problems. This is because there is still a lot that we do not know about mental health problems and how to best help people who have them.